

REPUBLIQUE DU SENEGAL
BCEAO AGENCE AUXILIAIRE DE ZIGUINCHOR

TRAVAUX DE REMPLACEMENT DES VOLETS ROULANTS
MECANIQUES DE L'IMMEUBLE D'HABITATION PAR DES
VOLETS ROULANTS ELECTRIQUES

CAHIER DES CHARGES

MISSION DE MAITRISE D'OUVRAGE DELEGUEE

Maître d'Ouvrage : AGENCE AUXILIAIRE DE ZIGUINCHOR

SOMMAIRE

I. PRESCRIPTIONS TECHNIQUES	3
1.1 ETAT DES LIEUX.....	3
1.2 CONSISTANCE DES TRAVAUX.....	3
C. REGLES ET DISPOSITIONS CONSTRUCTIVES.....	5
D. SPECIFICATIONS DES MATERIELS ET DE LA MISE EN ŒUVRE.	5
Les volets roulants électriques devront être équipés des éléments suivants :	5
E. TRAVAUX ANNEXES A LA CHARGE DE L'ENTREPRISE.....	6
F. ERREURS OU OMISSIONS.....	6
G. RECEPTIONS DES OUVRAGES.....	7
H. SECURITE & PROPRETE	7

ANNEXE 1 : QUELQUES IMAGES_VOLETS ROULANTS EXISTANTS

I. PRESCRIPTIONS TECHNIQUES

1.1 ETAT DES LIEUX

Le remplacement des volets roulants mécaniques de l'immeuble d'habitation par des volets roulants électriques s'inscrit dans une perspective plus large d'amélioration du cadre de vie interne à l'agence. Il s'agit de :

1_La dépose des volets roulants mécaniques existants et leur remplacement par des volets roulants électriques **intégrant les caractéristiques ci-après :**

- la pose d'une commande manuelle électrique murale pour chaque volet roulant,
- la pose d'une manivelle mécanique manuelle pour chaque volet roulant,
- la fourniture d'une télécommande mobile pour chaque volet roulant. au niveau des fenêtres et portes en alu vitrés localisées au Rdc et 1^{er} étage de la villa de fonction du chef d'agence. **(Quelques photos de l'existant sont annexées au présent document).**

2_La dépose des volets roulants mécaniques existants et leur remplacement par des volets roulants électriques intégrant les caractéristiques ci-après :

- la pose d'une commande manuelle électrique murale pour chaque volet roulant,
- la pose d'une manivelle mécanique manuelle pour chaque volet roulant,
- la fourniture d'une télécommande mobile pour chaque volet roulant. au niveau des fenêtres et portes en alu vitrés localisées au niveau des fenêtres et portes en alu vitrés localisées au Rdc et 1^{er} étage de l'appartement de passage. **(Quelques photos de l'existant sont annexées au présent document).**

Une visite des lieux est recommandée pour mieux appréhender les contraintes du site.



**TRAVAUX DE REMPLACEMENT DES
VOLETS ROULANTS MECANIKES
PAR DES VOLETS ROULANTS
ELECTRIQUES DE L'IMMEUBLE
D'HABITATION**



1.2 CONSISTANCE DES TRAVAUX

L'entreprise aura à sa charge:

- La prise de toutes les dispositions utiles et nécessaires tant au point de vue matériel, humain et sécuritaire pour une bonne exécution des travaux dans les délais impartis sans aucune dégradation des éléments d'ouvrages attenants, tels que les châssis alu vitrés,
- La vérification sur site de toutes les cotes nécessaires au niveau des ouvrants pour bien spécifier les dimensions de chaque volet. Les dimensions relevées sur site au niveau des ouvertures sont données ci-après à titre indicatif :

✓ Villa de fonction du chef d'agence

LOCALISATION	DIMENSIONS
Salon	fenêtre : 2m30 x 1m30 fenêtre : 2m30 x 1m28 fenêtre : 2m30 x 1m29 porte : 2m25 x 2m28 porte : 2m25 x 2m28
Chambre parent	fenêtre : 2m30 x 1m27
Chambre enfant n°01	fenêtre : 1m47 x 1m27
Chambre enfant n°02	fenêtre : 1m47 x 1m27
Chambre mixte	fenêtre : 1m43 x 1m25

✓ Appartement de passage

LOCALISATION	DIMENSIONS
Salon	fenêtre : 2m30 x 1m30 porte : 2m30 x 2m30
Grande chambre	fenêtre : 1m46 x 1m30 fenêtre : 1m46 x 1m27
Petite chambre	fenêtre : 1m46 x 1m27
Living	Porte balcon : 1m47 x 2m25

- La dépose de la totalité des volets roulants mécaniques et leur remplacement par des volets roulants électriques
- La remise en état de toutes altérations ou dégradations provoquées pendant les travaux au niveau des châssis alu vitrés, des raccordements de carrelage et de la peinture.



**TRAVAUX DE REMPLACEMENT DES
VOLETS ROULANTS MECANIQUES
PAR DES VOLETS ROULANTS
ELECTRIQUES DE L'IMMEUBLE
D'HABITATION**



a. REGLES ET DISPOSITIONS CONSTRUCTIVES

Les travaux seront réalisés suivant les règles de l'art en conformité avec les règles en vigueur se rapportant à la qualité des matériaux, du matériel et de la mise en œuvre, et en particulier la norme NF DTU 34.4 – Choix et Mise en œuvre des fermetures et stores

b. SPECIFICATIONS DES MATERIELS ET DE LA MISE EN ŒUVRE.

L'entreprise désignera la personne responsable des travaux sur site disposant des compétences techniques avérées et sera l'interlocuteur principal vis-à-vis du Maître d'ouvrage.

L'entreprise est tenue de fournir un planning d'intervention et de le soumettre à l'approbation du Maître d'ouvrage avant le début des travaux.

La documentation technique des volets roulants électriques donnant les caractéristiques mécaniques et électriques des volets proposés devront figurer dans la soumission de l'entreprise et en phase exécution les échantillons physiques seront soumis à l'approbation du MOD et du MO avant leur pose sur site.

Les volets roulants électriques devront être équipés des éléments suivants :

- lames adaptées selon la dimension du volet.
- un axe en acier galvanisé et montage sur roulement à billes.
- un coffre aluminium monté en [applique sur la façade](#) ou en [tunnel sous linteau](#).
- des coulisses en aluminium muni de brosse.
- une lame finale en aluminium avec joint tubulaire néoprène.
- une commande électrique filaire rattachée au moteur avec des câbles électriques transmettant les différentes commandes par un inverseur mural.
- un bloqueur automatique anti-soulèvement du volet roulant.
- Une manivelle à canne articulée pour une commande manuelle



**TRAVAUX DE REMPLACEMENT DES
VOLETS ROULANTS MECANIQUES
PAR DES VOLETS ROULANTS
ELECTRIQUES DE L'IMMEUBLE
D'HABITATION**



- Une télécommande

Les volets roulants électriques doivent être adaptables à la majorité des configurations des portes ou fenêtres existantes.

Les lames d'aluminium thermo laquée multicouche devront résister aux UV, et avoir une bonne isolation thermique. La palette de couleurs disponibles pour l'aluminium sera présentée au client pour le choix final de la couleur.

Les volets roulants électriques devront nécessiter très peu d'entretien (rinçage une fois par an à l'eau claire).

Au démarrage des travaux, l'entreprise prendra contact avec le Maître d'Ouvrage afin de prévoir toutes les dispositions nécessaires pour l'accès de son personnel et des dispositions à respecter durant toute la période des travaux.

Tous les travaux de raccordement de maçonnerie et de peintures intérieures seront exécutés suivant les règles de l'art.

c. TRAVAUX ANNEXES A LA CHARGE DE L'ENTREPRISE

Sont à la charge de l'entreprise :

-La remise en état de toutes altérations ou dégradations provoquées pendant les travaux au niveau des installations et des équipements (vitrages, carrelage, mobilier, etc..) existants dans leur environnement immédiat; et ce avant la réception provisoire des travaux.

d. ERREURS OU OMISSIONS

Il appartient à l'Entreprise de parfaire par ses connaissances techniques et les règles professionnelles, les erreurs ou omissions qui pourraient se trouver dans le présent cahier des charges.



**TRAVAUX DE REMPLACEMENT DES
VOLETS ROULANTS MECANQUES
PAR DES VOLETS ROULANTS
ELECTRIQUES DE L'IMMEUBLE
D'HABITATION**



e. RECEPTIONS DES OUVRAGES

A la fin des travaux, il sera procédé à une visite de constat contradictoire et d'inspection des ouvrages réalisés. Un procès-verbal de réception provisoire sera établi à cet effet.

La réception définitive des travaux sera prononcée un **01 an** après la réception provisoire.

f. SECURITE & PROPRETE

Il est rappelé l'obligation pour l'entreprise de veiller à la sécurité de son personnel d'intervention ainsi que les tierces personnes pouvant éventuellement se trouver dans sa zone d'intervention.

Pendant les travaux, l'entreprise veillera à la propreté des locaux, il procédera à un nettoyage complet de la zone d'intervention.



**TRAVAUX DE REMPLACEMENT DES
VOLETS ROULANTS MECANIQUES
PAR DES VOLETS ROULANTS
ELECTRIQUES DE L'IMMEUBLE
D'HABITATION**



ANNEXES

**QUELQUES IMAGES DES VOLETS ROULANTS MECANIQUES
DE L'APPARTEMENT DU CHEF D'AGENCE**



**TRAVAUX DE REMPLACEMENT DES
VOLETS ROULANTS MECANQUES
PAR DES VOLETS ROULANTS
ELECTRIQUES DE L'IMMEUBLE
D'HABITATION**



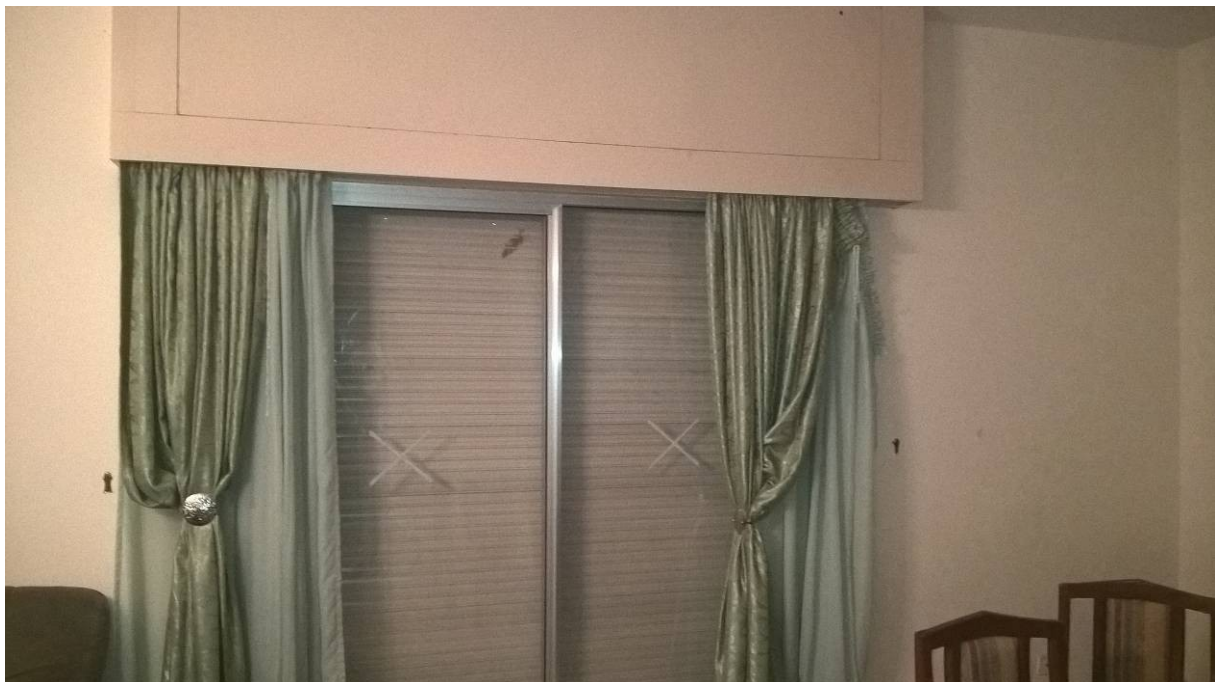


**TRAVAUX DE REMPLACEMENT DES
VOLETS ROULANTS MECANIQUES
PAR DES VOLETS ROULANTS
ELECTRIQUES DE L'IMMEUBLE
D'HABITATION**



ANNEXES

QUELQUES IMAGES DES VOLETS ROULANTS MECANIQUES DE L'APPARTEMENT DE PASSAGE





**TRAVAUX DE REMPLACEMENT DES
VOLETS ROULANTS MECANIQUES
PAR DES VOLETS ROULANTS
ELECTRIQUES DE L'IMMEUBLE
D'HABITATION**



