



BCEAO

BANQUE CENTRALE DES ETATS
DE L'AFRIQUE DE L'OUEST

QUARTERLY STATISTICAL BULLETIN

FIRST QUARTER 2023

TABLE OF CONTENTS		PAGES
1	MONEY MARKET	3
1.1	BCEAO interest rate	3
1.2	Money market rate	3
1.3	Central Bank financial assistance	4
1.4	Volumes and rates of transactions on the interbank market	5
2	MONETARY STATISTICS	6
2.1	Integrated monetary position	6
3	DEPOSIT AND LENDING RATES	11
3.1	Lending rate	11
3.2	Interest rate on new deposits	11
3.3	Distribution of lending rates by sector	12
4	PUBLIC FINANCES	13
4.1	Statement of government financial transactions (SGFT)	13
5	TREASURY BILLS AND BONDS	16
5.1	Rates on the treasury bills and bonds markets	16
5.2	Issues of treasury bills	16
6	STOCK EXCHANGE	17
6.1	BRVM indexes	17
6.2	Market capitalization, volume and value of BRVM transactions	18
7	SHORT-TERM BUSINESS INDICATORS	19
7.1	Industrial production index	19
7.2	Retail trade turnover index	20
7.3	Business production capacity utilization rate	21
8	PRODUCTION	22
8.1	Cereal production	22
8.2	Nominal gross domestic product	23
8.3	Investment rate	23
8.4	Domestic savings rate	23
8.5	Weight of the business sectors	24
8.6	Change in real GDP	24
9	INTERNATIONAL ENVIRONMENT	
9.1	Real effective exchange rate	25
9.2	Nominal effective interest rate	25
9.3	Bilateral exchange rates	26
9.4	Global commodities prices	28
10	FOREIGN TRADE	30
10.1	Exports	30
10.2	Imports	30
10.3	Balances of payments	31
11	PRICES	36
11.1	Harmonized Index of Consumer Prices	36
11.2	Core inflation	45
11.3	Fuel prices at the pump	46

1. MONEY MARKET

Table 1.1 BCEAO interest rates

(Levels as a percentage and change in percentage points)

Date of change		Marginal lending rate		Minimum bid rate on cash injections	
		Level	change	Level	change
2016	Dec-16	4,50	1,00	2,50	
2020	June-24	4,00	-0,50	2,00	-0,50
2022	June-16	4,25	0,25	2,25	0,25
	Sept-16	4,50	0,25	2,25	0,25
	Dec-16	4,75	0,25	2,75	0,25
2023	Mar-16	5,00	0,25	3,00	0,25

Source: BCEAO.

Table 1.2 Money market rate

(For liquidity injections with one-week maturities, levels in % and variations in percentage points)

		Weighted average money market rate		Average marginal interest rate	
		Level	change	Level	change
2022	mar				
	apr	2,0000		2,0000	
	may	2,0000		2,0000	
	june	2,1266	0,1266	2,1266	0,1266
	jul.	2,2500	0,1234	2,2500	0,1234
	aug.	2,2500		2,2500	
	sept	2,3819	0,1319	2,3819	0,1319
	oct.	2,5000	0,1181	2,5000	0,1181
	nov.	2,5000		2,5000	
	déc.	2,6279	0,1279	2,6279	0,1279
2023	jan	2,7500	0,1221	2,7500	0,1221
	feb.	3,3111	0,5611	2,7623	0,0123
	mar	4,7925	1,4814	4,2622	1,4999

Source: BCEAO.

Table 1.3 Central Bank financial assistance through its tender windows

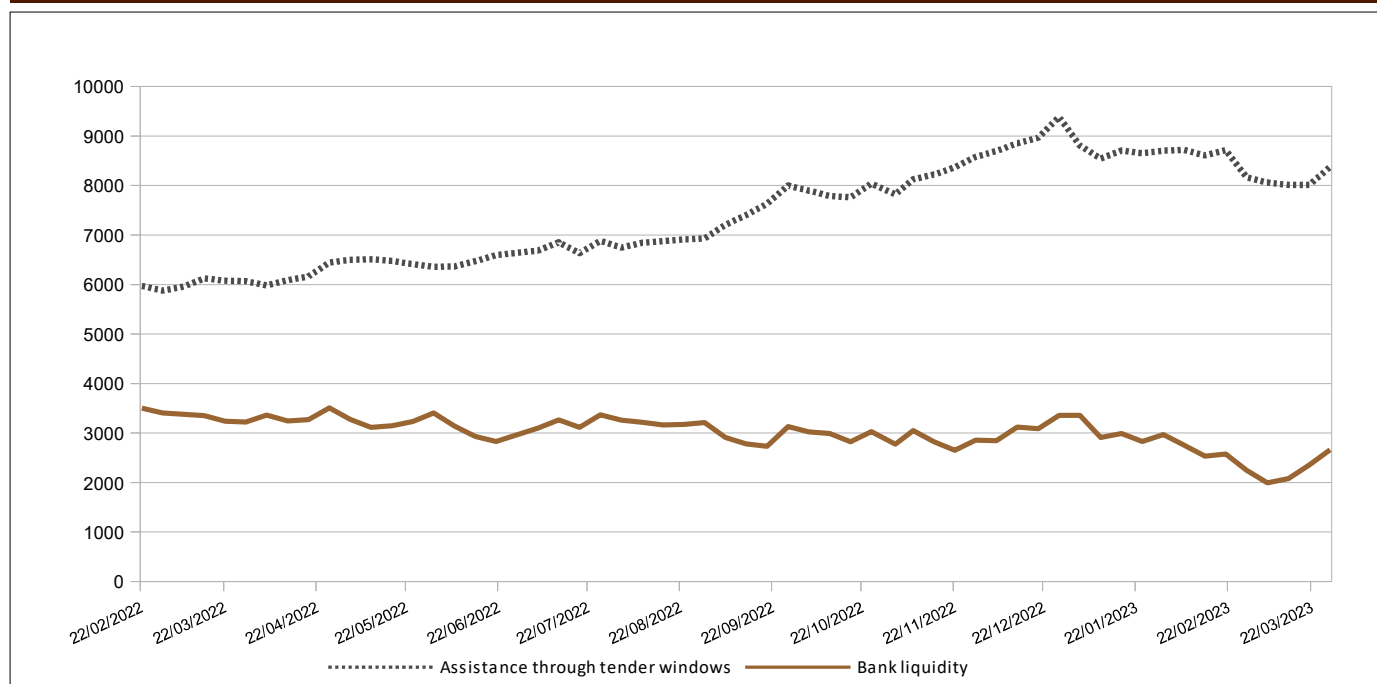
(Amounts in billions of CFA F)

		One-week auctions				One-month auctions			
Date		Amount put up for auction	Advances granted	Marginal lending rate	Weighted average interest rate	Amount put up for auction	Advances granted	Marginal lending rate	Weighted average interest rate
Jan -23	3-Jan	5 980	5 980,3	2,7500%	2,7500%				
	10-Jan	5 829	5 829,0	2,7500%	2,7500%				
	17-Jan	5 992	5 992,3	2,7500%	2,7500%				
	24-Jan	5 902	5 901,8	2,7500%	2,7500%				
	31-Jan	5 955	5 955,1	2,7500%	2,7500%	2120,0	2120,0	2,7500%	2,7500%
Feb-23	7-Feb	6 110	6 109,8	2,7500%	2,7500%				
	14-Feb	6 404	6 000,0	2,7500%	3,0542%				
	21-Feb	7 057	5 800,0	2,8000%	3,1133%				
	28-Feb	7 845	5 600,0	2,7500%	4,4035%	1950,0	2617,1	2,8000%	3,1455%
Mar-23	7-Mar	8 012	5 500,0	2,8500%	4,4531%				
	14-Mar	7 551	5 500,0	4,4000%	4,7290%				
	21-Mar	6 446	5 500,0	4,7505%	4,9744%				
	28-Mar	6 980	5 860,0	5,0000%	5,0000%	1650,0	2322,4	4,8005%	4,9599%

Source: BCEAO.

Graph 1.1 BCEAO assistance and bank liquidity

(In billions of CFA F)



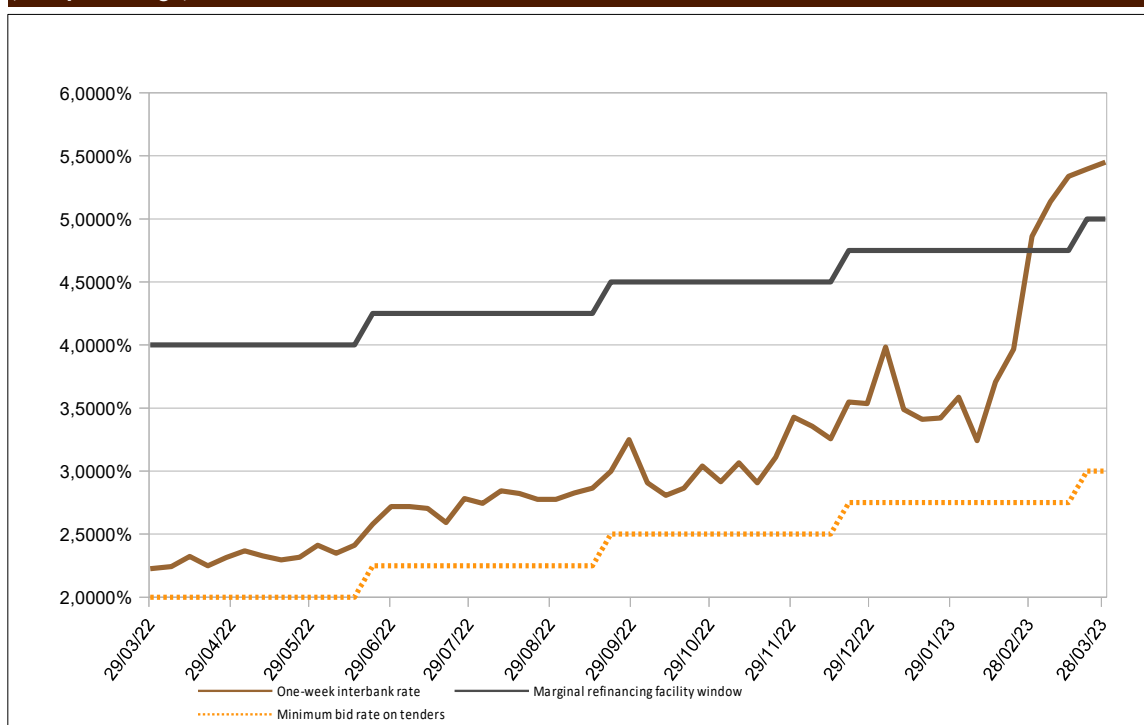
Source: BCEAO.

**Table 1.4 Volumes and rates of transactions on the WAEMU interbank market
(Amounts in billions of CFA F)**

Date	Volume of transactions across all compartments	One-day rates	One-week rates
Jan-23	3-Jan	427,39	3,2437%
	10-Jan	468,70	3,7619%
	17-Jan	511,39	3,4106%
	24-Jan	635,32	3,4686%
	31-Jan	601,34	3,4225%
Feb-23	7-Feb	597,25	3,2702%
	14-Feb	750,68	3,1750%
	21-Feb	1518,78	4,3469%
	28-Feb	1248,62	5,1259%
Mar-23	7-Mar	1028,78	5,2209%
	14-Mar	886,81	5,1947%
	21-Mar	697,22	5,5646%
	28-Mar	765,20	5,3600%

Source: BCEAO.

**Graph 1.2 Rates on the interbank market and key BCEAO interest rates
(As a percentage)**



Source: BCEAO.

2. MONETARY STATISTICS

Table 2.1 BENIN- Integrated monetary situation

(Outstanding at the end of the period, in millions of CFA francs, except where otherwise indicated)

	1Q2022	2Q2022	3Q2022	4Q2022	1Q2023	2Q23/2Q22 (en %)
BROAD MONEY SUPPLY						
Currency outside banks	835,45	845,90	819,18	861,99	851,67	1,9
Transferable deposits	1 356,67	1 339,31	1 385,24	1 666,35	1 644,87	21,2
M1	2 192,12	2 185,21	2 204,42	2 528,34	2 496,54	13,9
Other deposits included in the money stock (1)	1 065,86	1 078,19	1 072,74	1 099,91	1 025,97	-3,7
MONEY SUPPLY (M2)	3 257,98	3 263,40	3 277,16	3 628,26	3 522,51	8,1
MONEY SUPPLY COUNTERPARTS						
Net foreign assets	2 079,02	2 126,10	2 141,70	2 146,88	1 917,14	-7,8
BCEAO	82,19	99,31	58,40	-171,56	-447,95	-645,0
Banks	1 996,83	2 026,79	2 083,30	2 318,44	2 365,09	18,4
Domestic claims	1 728,16	1 682,30	1 716,32	2 119,72	2 168,74	25,5
Net claims on the central government	-80,20	-158,48	-108,02	3,39	6,39	-108,0
BCEAO	-17,06	-76,45	-71,75	53,27	259,03	-1618,3
Banks	-63,14	-82,03	-36,27	-49,88	-252,64	300,1
Claims on other sectors	1 808,36	1 840,78	1 824,34	2 116,33	2 162,35	19,6
BCEAO	3,52	3,50	3,35	3,06	3,00	-14,7
Banks	1 804,84	1 837,28	1 820,98	2 113,27	2 159,35	19,6
Non-monetary liabilities (2)	542,88	538,20	597,72	625,37	623,52	14,9
Other items (net) (3)	6,32	6,80	-16,86	12,98	-60,16	-1051,7
TOTAL COUNTERPARTS OF M2 (4)	3 257,98	3 263,40	3 277,16	3 628,26	3 522,51	8,1

Source: BCEAO.

Table 2.2 BURKINA FASO - Integrated monetary situation

(Outstanding at the end of the period, in billions of CFA francs, except where otherwise indicated)

	1Q2022	2Q2022	3Q2022	4Q2022	1Q2023	2Q23/2Q22 (en %)
BROAD MONEY SUPPLY						
Currency outside banks	833,37	825,14	738,00	828,75	858,64	3,0
Transferable deposits	2 712,23	2 726,06	2 682,88	2 813,94	2 550,62	-6,0
M1	3 545,60	3 551,19	3 420,89	3 642,69	3 409,26	-3,8
Other deposits included in the money stock (1)	2 019,94	2 084,74	2 118,17	2 074,18	1 969,39	-2,5
MONEY SUPPLY (M2)	5 565,54	5 635,94	5 539,06	5 716,87	5 378,65	-3,4
MONEY SUPPLY COUNTERPARTS						
Net foreign assets	2 406,61	2 297,10	2 259,38	1 972,07	1 657,75	-31,1
BCEAO	214,43	-2,02	-153,48	-624,09	-391,69	-282,7
Banks	2 192,18	2 299,12	2 412,86	2 596,16	2 049,44	-6,5
Domestic claims	3 741,59	3 954,52	4 014,86	4 396,14	4 317,64	15,4
Net claims on the central government	135,87	79,67	126,00	281,64	205,32	51,1
BCEAO	66,09	36,67	-127,97	60,57	22,29	-66,3
Banks	69,79	43,00	253,97	221,07	183,03	162,3
Claims on other sectors	3 605,72	3 874,85	3 888,86	4 114,49	4 112,32	14,0
BCEAO	8,23	8,90	9,21	9,15	9,23	12,1
Banks	3 597,48	3 865,95	3 879,65	4 105,34	4 103,09	14,1
Non-monetary liabilities (2)	1 080,00	1 122,25	1 237,96	1 187,88	1 185,43	9,8
Other items (net) (3)	-497,34	-506,57	-502,78	-536,55	-588,69	18,4
TOTAL COUNTERPARTS OF M2 (4)	5 565,54	5 635,94	5 539,06	5 716,87	5 378,65	-3,4

Source: BCEAO.

(1) Term deposits and special savings accounts opened in banks, interest-bearing deposits opened in the books of the Central Bank

(2) Comprising shares and other interests in deposit institutions and their non-monetary commitments to other sectors

(3) Comprising consolidation adjustments and the net balance of non-classified assets, particularly miscellaneous items and non-financial assets

(4) Total counterparts = Net foreign assets + Domestic claims - Non-monetary liabilities - Other items (net)

Table 2.3 COTE D'IVOIRE - Integrated monetary position
(Outstanding at the end of the period, in billions of CFA francs, except where otherwise indicated)

	1Q2022	2Q2022	3Q2022	4Q2022	1Q2023	2Q23/2Q22 (en %)
BROAD MONEY SUPPLY						
Currency outside banks	3 756,88	3 602,30	3 357,60	3 973,32	3 852,05	2,5
Transferable deposits	7 020,66	7 089,29	7 392,35	8 195,62	8 144,04	16,0
M1	10 777,54	10 691,59	10 749,95	12 168,94	11 996,08	11,3
Other deposits included in the money stock (1)	4 639,54	4 729,76	4 764,56	4 709,68	4 771,72	2,8
MONEY SUPPLY (M2)	15 417,08	15 421,36	15 514,51	16 878,62	16 767,80	8,8
MONEY SUPPLY COUNTERPARTS						
Net foreign assets	4 120,06	3 676,48	3 731,46	3 886,00	3 142,30	-23,7
BCEAO	2 649,40	2 195,27	1 988,70	2 303,57	1 676,41	-36,7
Banks	1 470,66	1 481,21	1 742,76	1 582,43	1 465,90	-0,3
Domestic claims	14 079,58	14 473,40	14 324,38	15 705,92	16 467,16	17,0
Net claims on the central government	4 915,62	5 463,33	5 207,41	5 891,45	6 138,59	24,9
BCEAO	1 471,29	1 307,48	1 118,44	1 456,47	1 668,45	13,4
Banks	3 444,33	4 155,84	4 088,97	4 434,98	4 470,14	29,8
Claims on other sectors	9 163,95	9 010,07	9 116,97	9 814,47	10 328,57	12,7
BCEAO	8,63	8,49	8,01	7,82	8,80	2,0
Banks	9 155,33	9 001,58	9 108,96	9 806,65	10 319,77	12,7
Non-monetary liabilities (2)	2 717,29	2 509,77	2 525,47	2 772,33	2 835,44	4,3
Other items (net) (3)	65,26	218,75	15,86	-59,04	6,22	-90,5
TOTAL COUNTERPARTS OF M2 (4)	15 417,08	15 421,36	15 514,51	16 878,62	16 767,80	8,8

Source: BCEAO.

Table 2.4 GUINEA-BISSAU - Integrated monetary position
(Outstanding at the end of the period, in billions of CFA francs, except where otherwise indicated)

	1Q2022	2Q2022	3Q2022	4Q2022	1Q2023	2Q23/2Q22 (en %)
BROAD MONEY SUPPLY						
Currency outside banks	308,19	352,52	295,77	297,95	290,69	-5,7
Transferable deposits	96,20	119,63	114,05	120,74	120,67	25,4
M1	404,38	472,14	409,82	418,69	411,37	1,7
Other deposits included in the money stock (1)	70,71	71,58	77,29	80,82	83,11	17,5
MONEY SUPPLY (M2)	475,10	543,72	487,11	499,51	494,48	4,1
MONEY SUPPLY COUNTERPARTS						
Net foreign assets	292,29	325,73	269,17	266,87	242,13	-17,2
BCEAO	182,14	222,36	157,09	165,91	152,16	-16,5
Banks	110,15	103,38	112,08	100,96	89,97	-18,3
Domestic claims	230,41	276,49	277,48	288,47	300,96	30,6
Net claims on the central government	78,52	84,75	83,34	97,42	102,93	31,1
BCEAO	62,05	62,66	66,08	64,81	70,62	13,8
Banks	16,46	22,09	17,26	32,60	32,32	96,3
Claims on other sectors	151,90	191,75	194,14	191,06	198,02	30,4
BCEAO	4,11	4,08	4,18	4,28	4,32	5,1
Banks	147,79	187,67	189,96	186,77	193,71	31,1
Non-monetary liabilities (2)	48,37	51,98	51,49	66,95	64,98	34,3
Other items (net) (3)	-0,75	6,52	8,04	-11,12	-16,37	2068,8
TOTAL COUNTERPARTS OF M2 (4)	475,10	543,72	487,11	499,51	494,48	4,1

Source: BCEAO.

(1) Term deposits and special savings accounts opened in banks, interest-bearing deposits opened in the books of the Central Bank

(2) Comprising shares and other interests in deposit institutions and their non-monetary commitments to other sectors

(3) Comprising consolidation adjustments and the net balance of non-classified assets, particularly miscellaneous items and non-financial assets

(4) Total counterparts = Net foreign assets + Domestic claims - Non-monetary liabilities - Other items (net)

Table 2.5 MALI- Integrated monetary situation**(Outstanding at the end of the period, in billions of CFA francs, except where otherwise indicated)**

	1Q2022	2Q2022	3Q2022	4Q2022	1Q2023	2Q23/2Q22 (en %)
BROAD MONEY SUPPLY						
Currency outside banks	1 182,04	1 235,54	1 105,12	1 206,64	1 204,29	1,9
Transferable deposits	1 954,12	2 007,82	1 987,33	2 273,49	2 161,38	10,6
M1	3 136,16	3 243,36	3 092,45	3 480,13	3 365,66	7,3
Other deposits included in the money stock (1)	1 291,30	1 339,06	1 284,02	1 302,96	1 299,45	0,6
MONEY SUPPLY (M2)	4 427,46	4 582,43	4 376,48	4 783,09	4 665,11	5,4
MONEY SUPPLY COUNTERPARTS						
Net foreign assets	973,77	940,29	142,02	508,42	365,72	-62,4
BCEAO	494,34	484,56	-56,55	8,46	-86,97	-117,6
Banks	479,43	455,73	198,56	499,95	452,69	-5,6
Domestic claims	4 077,48	4 303,29	5 116,09	5 085,72	5 068,02	24,3
Net claims on the central government	843,61	877,08	1 412,26	1 339,69	1 393,16	65,1
BCEAO	418,42	408,17	396,51	435,02	409,59	-2,1
Banks	425,19	468,91	1 015,75	904,67	983,57	131,3
Claims on other sectors	3 233,87	3 426,21	3 703,83	3 746,04	3 674,87	13,6
BCEAO	4,44	4,32	4,22	4,20	4,27	-4,0
Banks	3 229,43	3 421,88	3 699,61	3 741,84	3 670,60	13,7
Non-monetary liabilities (2)	741,04	783,53	811,15	890,69	942,77	27,2
Other items (net) (3)	-117,25	-122,38	70,48	-79,64	-174,15	48,5
TOTAL COUNTERPARTS OF M2 (4)	4 427,46	4 582,43	4 376,48	4 783,09	4 665,11	5,4

Source: BCEAO.

Table 2.6 NIGER- Integrated monetary situation**(Outstanding at the end of the period, in billions of CFA francs, except where otherwise indicated)**

	1Q2022	2Q2022	3Q2022	4Q2022	1Q2023	2Q23/2Q22 (en %)
BROAD MONEY SUPPLY						
Currency outside banks	556,91	615,63	621,14	655,21	656,46	17,9
Transferable deposits	700,82	744,26	742,34	825,85	794,77	13,4
M1	1 257,73	1 359,89	1 363,48	1 481,06	1 451,23	15,4
Other deposits included in the money stock (1)	387,41	370,87	380,30	381,06	381,91	-1,4
MONEY SUPPLY (M2)	1 645,14	1 730,76	1 743,78	1 862,12	1 833,14	11,4
MONEY SUPPLY COUNTERPARTS						
Net foreign assets	529,24	635,18	457,37	699,44	338,77	-36,0
BCEAO	310,02	364,74	175,07	368,12	33,03	-89,3
Banks	219,23	270,44	282,30	331,32	305,74	39,5
Domestic claims	1 457,90	1 459,49	1 650,19	1 583,19	1 825,23	25,2
Net claims on the central government	227,83	216,65	352,77	225,50	505,20	121,7
BCEAO	33,67	47,44	176,84	69,97	294,08	773,4
Banks	194,15	169,21	175,93	155,53	211,12	8,7
Claims on other sectors	1 230,07	1 242,84	1 297,43	1 357,69	1 320,03	7,3
BCEAO	3,92	3,95	3,81	3,64	3,47	-11,6
Banks	1 226,15	1 238,89	1 293,62	1 354,05	1 316,56	7,4
Non-monetary liabilities (2)	335,11	334,67	361,34	381,59	370,13	10,5
Other items (net) (3)	6,88	29,24	2,44	38,92	-39,27	-670,7
TOTAL COUNTERPARTS OF M2 (4)	1 645,14	1 730,76	1 743,78	1 862,12	1 833,14	11,4

Source: BCEAO.

(1) Term deposits and special savings accounts opened in banks, interest-bearing deposits opened in the books of the Central Bank

(2) Comprising shares and other interests in deposit institutions and their non-monetary commitments to other sectors

(3) Comprising consolidation adjustments and the net balance of non-classified assets, particularly miscellaneous items and non-financial assets

(4) Total counterparts = Net foreign assets + Domestic claims - Non-monetary liabilities - Other items (net)

Table 2.7 SENEGAL- Integrated monetary situation
(Outstanding at the end of the period, in billions of CFA francs, except where otherwise indicated)

	1Q2022	2Q2022	3Q2022	4Q2022	1Q2023	2Q23/2Q22 (en %)
BROAD MONEY SUPPLY						
Currency outside banks	1 831,42	2 017,00	2 074,34	2 144,02	2 171,83	18,6
Transferable deposits	3 714,70	4 051,36	4 015,55	4 465,56	4 536,05	22,1
M1	5 546,12	6 068,36	6 089,88	6 609,58	6 707,88	20,9
Other deposits included in the money stock (1)	2 231,05	2 325,22	2 356,03	2 356,46	2 365,36	6,0
MONEY SUPPLY (M2)	7 777,17	8 393,58	8 445,91	8 966,04	9 073,24	16,7
MONEY SUPPLY COUNTERPARTS						
Net foreign assets	2 289,62	2 513,48	1 791,11	1 960,31	2 066,08	-9,8
BCEAO	1 451,53	1 638,19	930,31	1 100,67	1 097,88	-24,4
Banks	838,10	875,30	860,80	859,64	968,20	15,5
Domestic claims	7 306,79	7 317,89	8 016,80	8 948,17	8 898,62	21,8
Net claims on the central government	2 032,64	1 879,61	2 225,76	2 811,75	2 690,87	32,4
BCEAO	440,07	377,99	651,89	733,67	801,20	82,1
Banks	1 592,57	1 501,63	1 573,87	2 078,08	1 889,67	18,7
Claims on other sectors	5 274,15	5 438,27	5 791,04	6 136,43	6 207,75	17,7
BCEAO	4,08	4,12	4,02	4,02	4,06	-0,4
Banks	5 270,07	5 434,16	5 787,02	6 132,40	6 203,69	17,7
Non-monetary liabilities (2)	1 503,74	1 512,53	1 543,92	1 814,41	1 717,99	14,2
Other items (net) (3)	315,50	-74,74	-181,92	128,03	173,47	-45,0
TOTAL COUNTERPARTS OF M2 (4)	7 777,17	8 393,58	8 445,91	8 966,04	9 073,24	16,7

Source: BCEAO.

Table 2.8 TOGO- Integrated monetary situation
(Outstanding at the end of the period, in billions of CFA francs, except where otherwise indicated)

	1Q2022	2Q2022	3Q2022	4Q2022	1Q2023	2Q23/2Q22 (en %)
BROAD MONEY SUPPLY						
Currency outside banks	318,26	321,75	291,67	370,17	407,48	28,0
Transferable deposits	1 052,49	1 071,72	1 063,34	1 178,80	1 107,86	5,3
M1	1 370,75	1 393,46	1 355,01	1 548,96	1 515,34	10,5
Other deposits included in the money stock (1)	1 044,48	1 094,23	1 104,84	1 058,82	1 138,58	9,0
MONEY SUPPLY (M2)	2 415,23	2 487,69	2 459,85	2 607,78	2 653,92	9,9
MONEY SUPPLY COUNTERPARTS						
Net foreign assets	1 215,41	1 309,64	1 077,26	1 077,61	1 034,63	-14,9
BCEAO	-61,61	-66,22	-422,10	-410,18	-406,44	559,7
Banks	1 277,02	1 375,85	1 499,36	1 487,78	1 441,06	12,8
Domestic claims	1 485,30	1 421,55	1 667,74	1 847,81	1 944,15	30,9
Net claims on the central government	65,13	4,55	126,22	184,27	225,00	245,5
BCEAO	169,09	95,73	252,54	257,47	257,22	52,1
Banks	-103,96	-91,19	-126,33	-73,20	-32,23	-69,0
Claims on other sectors	1 420,18	1 417,00	1 541,52	1 663,54	1 719,15	21,1
BCEAO	14,10	19,46	22,24	27,17	34,34	143,5
Banks	1 406,07	1 397,54	1 519,28	1 636,37	1 684,82	19,8
Non-monetary liabilities (2)	311,85	339,13	344,44	363,28	363,08	16,4
Other items (net) (3)	-26,36	-95,63	-59,29	-45,64	-38,22	45,0
TOTAL COUNTERPARTS OF M2 (4)	2 415,23	2 487,69	2 459,85	2 607,78	2 653,92	9,9

Source: BCEAO.

(1) Term deposits and special savings accounts opened in banks, interest-bearing deposits opened in the books of the Central Bank

(2) Comprising shares and other interests in deposit institutions and their non-monetary commitments to other sectors

(3) Comprising consolidation adjustments and the net balance of non-classified assets, particularly miscellaneous items and non-financial assets

(4) Total counterparts = Net foreign assets + Domestic claims - Non-monetary liabilities - Other items (net)

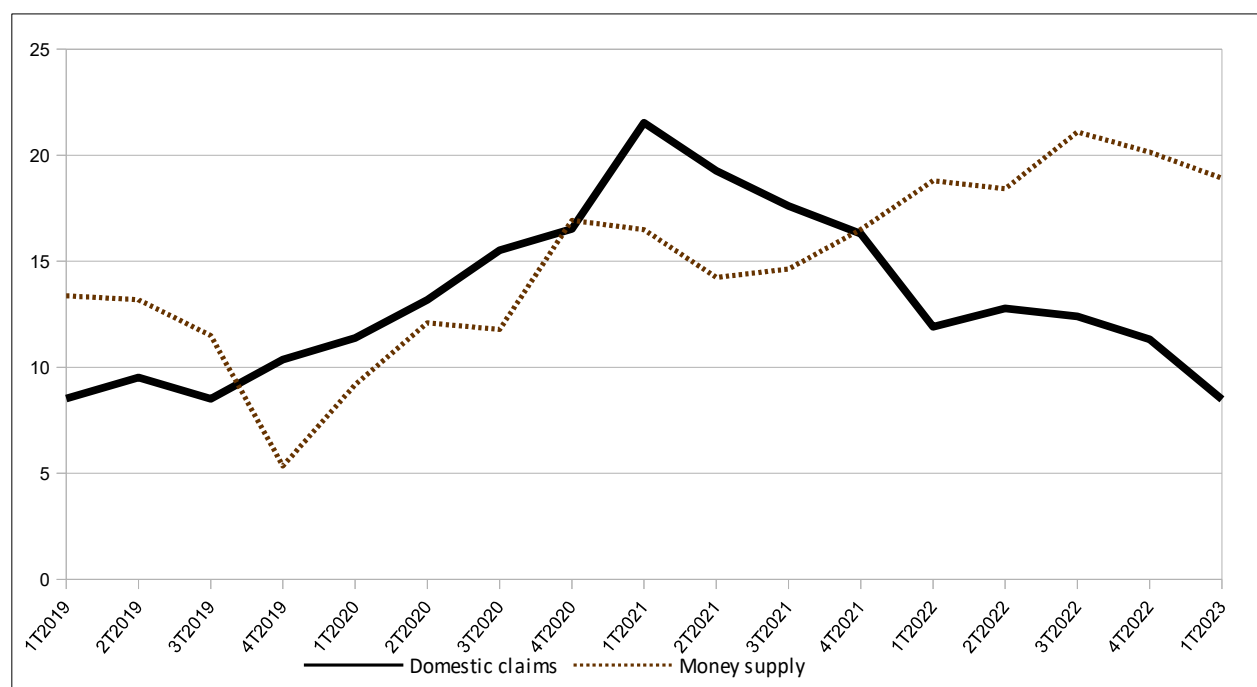
Table 2.9 UEMOA- Integrated monetary situation
(Outstanding at the end of the period, in billions of CFA francs, except where otherwise indicated)

	1Q2022	2Q2022	3Q2022	4Q2022	1Q2023	2Q23/2Q22 (en %)
BROAD MONEY SUPPLY						
Currency outside banks	9 622,51	9 815,77	9 302,83	10 338,24	10 294,69	7,0
Transferable deposits	19 289,68	19 991,40	20 176,37	22 370,06	21 868,12	13,4
M1	28 912,19	29 807,17	29 479,20	32 708,30	32 162,81	11,2
Other deposits included in the money stock (1)	13 173,46	13 454,86	13 635,61	13 453,82	13 496,32	2,5
MONEY SUPPLY (M2)	42 085,65	43 262,03	43 114,81	46 162,12	45 659,13	8,5
MONEY SUPPLY COUNTERPARTS						
Net foreign assets	7 086,43	6 578,88	4 070,42	4 457,99	2 877,96	-59,4
BCEAO	8 185,39	7 756,99	5 463,97	5 814,27	4 762,15	-41,8
Banks	-1 098,96	-1 178,11	-1 393,56	-1 356,28	-1 884,19	71,5
Domestic claims	44 942,13	46 165,61	48 361,25	51 760,03	53 444,27	18,9
Net claims on the central government	17 037,90	17 708,67	18 734,73	20 379,99	20 897,69	22,7
BCEAO	2 766,42	2 402,77	2 635,13	3 128,99	3 907,17	41,2
Banks	14 271,48	15 305,90	16 099,60	17 251,00	16 990,52	19,1
Claims on other sectors	27 904,23	28 456,95	29 626,52	31 380,04	32 546,58	16,6
BCEAO	576,58	584,21	590,93	607,46	645,84	12,0
Banks	27 327,66	27 872,74	29 035,59	30 772,58	31 900,74	16,7
Non-monetary liabilities (2)	11 103,97	10 700,46	11 240,44	10 326,64	11 767,34	6,0
Other items (net) (3)	-1 161,06	-1 217,99	-1 923,59	-270,74	-1 104,23	-4,9
TOTAL COUNTERPARTS OF M2 (4)	42 085,65	43 262,03	43 114,81	46 162,12	45 659,13	8,5

Source: BCEAO.

- (1) Term deposits and special savings accounts opened in banks, interest-bearing deposits opened in the books of the Central Bank
(2) Comprising shares and other interests in deposit institutions and their non-monetary commitments to other sectors
(3) Comprising consolidation adjustments and the net balance of non-classified assets, particularly miscellaneous items and non-financial assets
(4) Total counterparts = Net foreign assets + Domestic claims - Non-monetary liabilities - Other items (net)

Graph 2.1 Trends in the money supply and domestic claims in WAEMU
(Year over year as a percentage)



Source: BCEAO.

3. DEPOSIT AND LENDING RATES

Table 3.1 Lending rates on bank loans
(average value over the period as a percentage)

	Benin	Burkina Faso	Côte d'Ivoire	Guinea-Bissau	Mali	Niger	Senegal	Togo	WAEMU
2019	7,31	7,27	6,34	8,48	7,69	9,39	5,81	7,69	6,68
2020	7,16	6,86	6,47	8,42	7,85	8,48	5,78	7,58	6,62
2021	6,94	6,75	5,73	8,85	7,54	8,26	5,70	7,44	6,31
2022	7,08	7,15	6,00	9,02	7,48	8,41	5,71	7,17	6,48
2022 Q1	6,78	6,90	5,75	8,15	7,71	8,34	5,52	6,92	6,27
Q2	6,98	7,05	5,83	9,62	7,32	8,68	5,66	7,24	6,35
Q3	7,44	7,22	6,06	8,94	7,42	8,31	5,70	7,40	6,51
Q4	7,13	7,41	6,33	8,84	7,56	8,39	5,82	7,22	6,70
2023 Q1	7,32	7,79	6,31	8,24	8,00	8,89	5,88	7,40	6,73
<i>Change in relation to the previous quarter (in percentage points)</i>									
2023 Q1	0,19	0,38	-0,02	-0,60	0,44	0,50	0,06	0,18	0,02
<i>Change in relation to the same quarter the previous year (in percentage points)</i>									
2023 Q1	0,54	0,89	0,56	0,09	0,29	0,55	0,36	0,48	0,45

Source: BCEAO.

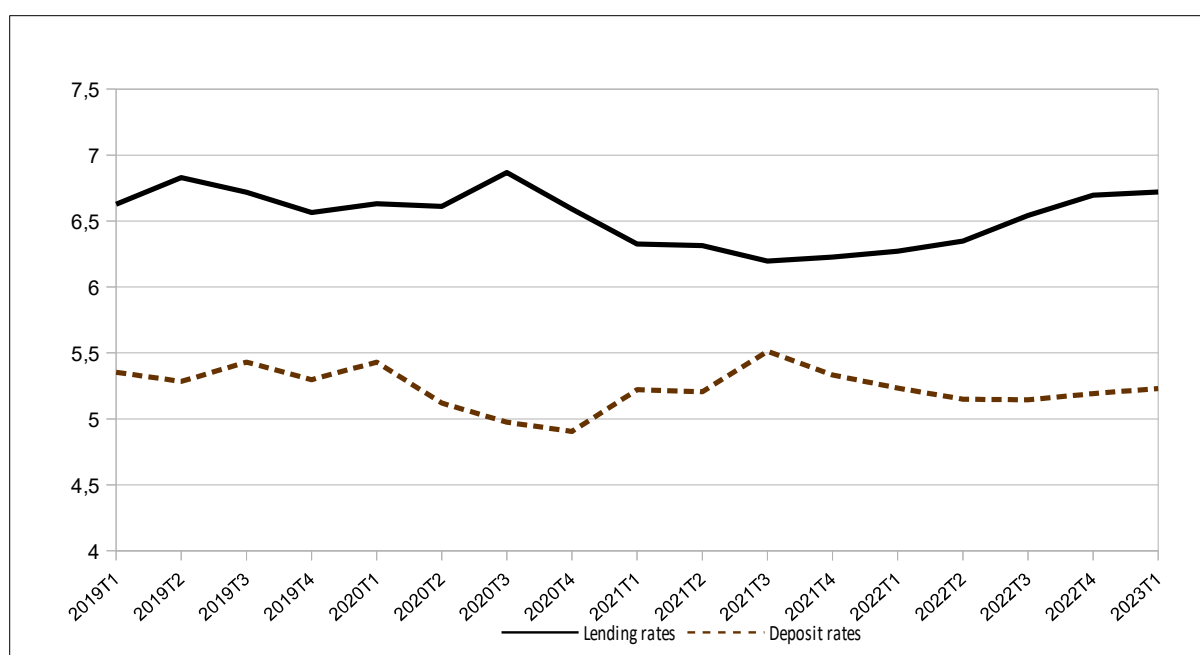
(*) Provisional data

Table 3.2 Average interest rates on new bank deposits
(average value over the period as a percentage)

	Benin	Burkina Faso	Côte d'Ivoire	Guinea-Bissau	Mali	Niger	Senegal	Togo	WAEMU
2019	5,35	5,87	4,82	4,61	5,00	5,82	5,39	5,57	5,34
2020	5,54	5,63	4,61	4,59	4,73	5,66	4,64	5,63	5,10
2021	5,41	5,62	4,71	5,57	4,99	5,51	4,86	5,74	5,12
2022	5,23	5,18	4,72	5,10	5,01	5,95	5,28	5,58	5,18
2022 Q1	5,46	5,80	4,52	4,19	4,87	5,85	5,34	5,61	5,23
Q2	5,16	5,66	4,64	4,16	5,18	6,13	5,04	5,65	5,15
Q3	5,23	5,09	4,83	5,75	5,02	5,93	5,19	5,63	5,14
Q4	5,04	5,07	4,96	5,07	5,05	5,84	5,58	5,40	5,19
2023 Q1	5,41	5,67	4,68	3,75	5,04	6,03	5,34	5,70	5,23
<i>Change in relation to the previous quarter (in percentage points)</i>									
2023 Q1	0,37	0,60	-0,28	-1,32	-0,01	0,19	-0,24	0,30	0,04
<i>Change in relation to the same quarter the previous year (in percentage points)</i>									
2023 Q1	-0,05	-0,13	0,16	-0,44	0,17	0,18		0,09	0,00

Source: BCEAO.

Graph 3.1 Trends in deposit and lending rates in WAEMU
(As a percentage)



Source: BCEAO.

Table 3.3 WAEMU - Lending rates on bank loans by type of customer
(average value over the period as a percentage)

		State and similar organizations	Individuals	Financial customers	State corporations and public firms of an industrial or commercial nature	Insurance and Pension funds	Private businesses in the production sector
2019		6,00	7,63	7,42	5,36	7,61	6,39
2020		5,90	7,29	7,32	5,42	7,22	6,31
2021		4,82	7,40	6,16	5,38	6,31	6,13
2022		5,30	8,09	5,68	6,15	5,59	6,20
2022	Q1	4,99	8,04	7,05	6,18	4,76	5,90
	Q2	4,70	8,06	4,70	5,77	6,40	6,15
	Q3	5,63	8,06	2,49	6,06	7,20	6,17
	Q4	5,90	8,20	7,72	6,59	4,81	6,44
2023	Q1	5,74	8,61	7,65	6,72	5,78	6,27
<i>Change in relation to the previous quarter (in percentage points)</i>							
2023	Q1	-0,16	0,41	-0,07	0,13	0,97	-0,17
<i>Change in relation to the same quarter the previous year (in percentage points)</i>							
2022	Q1	0,75	0,57	0,60	0,54	1,02	0,37

Source: BCEAO.

Table 3.4 WAEMU - Lending rates on bank loans by purpose
(average value over the period as a percentage)

		Housing	Exports	Equipment	Consumption	Cash	Other
2019		7,37	6,84	7,39	7,66	6,23	7,04
2020		7,15	8,03	7,45	7,22	6,18	6,82
2021		6,85	7,11	6,86	7,10	5,72	6,39
2022		6,58	7,11	6,97	7,58	5,93	6,68
2022	Q1	6,33	7,54	7,07	7,46	5,64	6,50
	Q2	6,66	6,56	6,97	7,59	5,74	6,52
	Q3	6,34	7,51	6,86	7,47	6,03	6,64
	Q4	7,21	6,83	7,00	7,79	6,25	6,81
2023	Q1	7,09	6,29	7,57	7,95	6,05	7,10
<i>Change in relation to the previous quarter (in percentage points)</i>							
2023	Q1	-0,12	-0,54	0,57	0,16	-0,20	0,29
<i>Change in relation to the same quarter the previous year (in percentage points)</i>							
2023	Q1	0,76	-1,25	0,50	0,49	0,41	0,60

Source: BCEAO.

4. PUBLIC FINANCES

Table 4.1 WAEMU - Statements of government financial transactions
(value at the end of the period in billions of CFA F)

	Revenue and grants		Expenditures					Balance	
	Revenue	Grants	Net expenditures and loan	Current spending	Capital investments	Other expenditures	net loans	Overall balance commitment basis (including grants)	Overall balance cash basis (including grants)
2018	12 225,7	1 447,0	16 430,8	10 491,8	5 454,9	498,7	-14,5	-2 758,1	-2 923,4
2019	13 919,1	1 583,6	17 565,8	11 580,3	5 281,0	737,9	-33,4	-2 063,1	-2 283,4
2020	14 051,1	1 772,8	21 001,4	13 395,0	6 700,3	873,5	31,4	-5 177,5	-4 976,8
2021	16 155,1	1 459,3	23 059,1	14 493,7	7 506,4	1 022,5	36,5	-5 444,7	-5 300,1
2021 Q1	3 404,3	127,5	4 564,4	3 114,4	1 303,6	142,7	-1,8	-1 032,6	-1 244,9
Q2	6 767,4	517,8	9 412,7	6 495,8	2 535,4	387,7	-6,2	-2 127,5	-2 291,6
Q3	11 717,2	548,2	15 529,6	10 488,3	4 357,9	690,7	-7,2	-288,9	12 265,4
Q4	16 104,5	1 503,2	23 140,6	14 499,4	7 582,0	1 022,5	36,6	-7 036,0	-6 847,4
2022 Q3	3 944,5	92,8	5 560,0	3 639,5	1 616,8	278,0	25,7	-1 522,7	-
Q4	8 516,9	623,2	11 360,8	7 496,4	3 414,2	463,4	-13,2	-2 220,7	-

Sources: Official departments and BCEAO.

Table 4.2 BENIN - Statements of government financial transactions
(value at the end of the period in billions of CFA F)

	Revenue and grants		Expenditures					Balance	
	Revenue	Grants	Net expenditures and loan	Current spending	Capital investments	Other expenditures	net loans	Overall balance commitment basis (including grants)	Overall balance cash basis (including grants)
2018	1 028,5	47,2	1 305,9	857,8	445,6	0,0	2,5	-230,2	-230,6
2019	1 088,0	97,7	1 227,3	900,8	330,4	0,0	-3,9	-41,6	-48,9
2021	1 142,1	154,2	1 719,9	1 095,6	622,4	0,0	1,8	-423,6	-374,9
2022	1 295,7	92,0	1 949,4	1 145,1	802,6	0,0	1,7	-561,7	-546,5
2021 Q1	297,0		396,9	277,2	119,7	0,0	0,0	-99,9	-104,0
Q2	565,9	27,2	741,9	498,4	243,6	0,0	0,0	-148,9	-148,9
Q3	925,8	36,7	1 360,8	823,6	535,7	0,0	1,5	-17,6	962,5
Q4	1 295,7	92,0	1 949,4	1 145,1	802,6	0,0	1,7	-653,7	-638,5
2022 Q1	336,0	10,8	497,8	279,8	218,8	0,0	-0,8	-151,0	-
Q1	720,7	34,9	1 056,1	566,2	492,3	0,0	-2,5	-300,5	-

Sources: Official departments and BCEAO.

Table 4.3 BURKINA FASO - Statements of government financial transactions
(value at the end of the period in billions of CFA F)

	Revenue and grants		Expenditures					Balance	
	Revenue	Grants	Net expenditures and loan	Current spending	Capital investments	Other expenditures	net loans	Overall balance commitment basis (including grants)	Overall balance cash basis (including grants)
2018	1 530,9	215,1	2 127,6	1 383,4	754,3	0,0	-10,1	-381,7	-456,4
2019	1 747,7	134,3	2 177,4	1 644,5	556,8	0,0	-23,8	-295,5	-298,0
2020	1 659,4	316,0	2 500,0	1 724,3	780,0	0,0	-4,4	-524,6	-532,8
2021	1 928,9	260,2	2 830,1	1 902,0	928,1	0,0	0,0	-641,0	-633,2
2021 Q1	432,3	63,1	612,2	420,0	192,3	0,7	-0,8	-116,8	-210,8
Q2	905,5	130,4	1 253,0	908,8	348,8	0,0	-4,5	-217,1	-348,2
Q3	1 364,7	150,4	2 093,9	1 488,3	610,7	0,0	-5,1	-43,9	1 515,1
Q4	1 928,9	260,2	2 830,1	1 902,0	928,1	0,0	0,0	-901,2	-893,4
2022 Q1	466,5	6,8	551,4	437,9	100,7	0,0	12,8	-78,1	-
Q2	1 056,4	105,0	1 359,3	984,3	383,5	0,0	-8,5	-197,9	-

Sources: Official departments and BCEAO.

Table 4.4 COTE D'IVOIRE - Statements of government financial transactions
(value at the end of the period in billions of CFA F)

	Revenue and grants		Expenditures					Balance	
	Revenue	Grants	Net expenditures and loan	Current spending	Capital investments	Other expenditures	net loans	Overall balance commitment basis (including grants)	Overall balance cash basis (including grants)
2018	4 517,9	246,2	0,0	0,0	0,0	0,0	302,4	-1 190,4	-1 243,5
2019	4 883,5	274,9	0,0	0,0	0,0	0,0	294,8	-1 060,4	-1 071,5
2020	5 095,9	193,3	0,0	0,0	0,0	0,0	392,2	-2 159,1	-2 159,1
2021	5 955,6	184,6	8 102,0	5 439,2	2 203,4	459,5	0,0	-1 961,8	-1 961,8
2021 Q1	1 270,9	16,3	1 367,7	1 002,0	365,7	0,0	0,0	-80,5	-80,5
Q2	2 222,3	143,0	3 105,4	1 932,8	878,9	293,7	0,0	-740,1	-740,1
Q3	4 457,3	54,0	5 268,7	3 760,2	1 236,5	272,1	0,0	0,0	4 511,3
Q4	5 955,6	184,6	8 102,0	5 439,2	2 203,4	459,5	0,0	-2 146,4	-2 146,4
2022 Q1	1 481,2	4,0	1 751,6	1 276,6	379,3	95,8	0,0	-266,4	-
Q2	3 164,9	108,6	3 753,5	2 687,3	913,6	152,6	0,0	-480,0	-

Sources: Official departments and BCEAO.

Table 4.5 GUINEA-BISSAU - Statements of government financial transactions
(value at the end of the period in billions of CFA F)

	Revenue and grants		Expenditures					Balance	
	Revenue	Grants	Net expenditures and loan	Current spending	Capital investments	Other expenditures	net loans	Overall balance commitment basis (including grants)	Overall balance cash basis (including grants)
2018	98,3	30,3	166,2	105,5	60,7	0,0	0,0	-37,6	-37,2
2019	105,6	24,5	161,8	123,6	38,2	0,0	0,0	-31,7	-32,3
2020	99,8	33,0	213,8	147,8	66,0	0,0	0,0	-81,1	-94,5
2021	108,2	36,4	219,6	155,0	64,6	0,0	0,0	-75,1	-84,2
2021 Q1	18,1	8,9	44,5	32,2	12,3	0,0	0,0	-17,5	-20,2
Q2	51,4	4,6	93,9	74,9	18,2	0,9	0,0	-37,9	-44,0
Q3	83,7	21,8	156,3	116,5	38,6	1,2	0,0	4,2	105,5
Q4	108,2	36,4	219,6	155,0	64,6	0,0	0,0	-111,5	-120,6
2022 Q1	26,6	2,2	36,4	31,1	5,2	0,1	0,0	-7,6	-
Q2	65,8	11,1	109,2	85,8	23,4	0,0	0,0	-32,3	-

Sources: Official departments and BCEAO.

Table 4.6 MALI - Statements of government financial transactions
(value at the end of the period in billions of CFA F)

	Revenue and grants		Expenditures					Balance	
	Revenue	Grants	Net expenditures and loan	Current spending	Capital investments	Other expenditures	net loans	Overall balance commitment basis (including grants)	Overall balance cash basis (including grants)
2018	1 358,8	117,1	1 925,5	1 140,5	614,7	177,3	-6,9	-449,6	-368,1
2019	1 982,0	191,3	2 343,9	1 280,6	658,0	411,1	-5,8	-170,6	-260,6
2020	1 958,8	113,4	2 625,3	1 569,7	613,8	448,8	-7,0	-553,1	-402,0
2021	2 281,2	66,4	2 868,4	1 686,8	642,2	544,5	-5,1	-520,8	-398,9
2021 Q1	507,4	10,1	614,1	349,5	123,5	142,0	-1,0	-96,6	-178,4
Q2	986,5	58,3	1 130,3	785,3	260,0	86,7	-1,7	-85,5	-85,5
Q3	1 704,1	17,4	1 778,7	1 095,3	282,3	404,6	-3,6	-150,8	1 721,6
Q4	2 281,2	66,4	2 868,4	1 686,8	642,2	544,5	-5,1	-587,2	-465,3
2022 Q1	482,1	7,5	603,8	355,9	69,2	179,9	-1,3	-114,2	-
Q2	1 022,9	10,6	1 253,2	784,8	166,1	304,6	-2,3	-219,8	-

Sources: Official departments and BCEAO.

Table 4.7 NIGER - Statements of government financial transactions
(value at the end of the period in billions of CFA F)

	Revenue and grants		Expenditures					Balance	
	Revenue	Grants	Net expenditures and loan	Current spending	Capital investments	Other expenditures	net loans	Overall balance commitment basis (including grants)	Overall balance cash basis (including grants)
2018	862,3	428,9	1 505,4	688,0	798,3	19,1	0,0	-214,2	-268,5
2019	848,5	514,0	1 631,8	691,4	908,4	32,0	0,0	-269,3	-272,2
2020	852,4	536,0	1 810,5	779,6	956,2	32,4	41,1	-422,2	-399,2
2021	896,9	605,1	2 006,7	868,8	1 079,3	18,6	40,0	-504,6	-451,8
2021 Q1	217,6	13,1	322,5	211,0	106,0	0,0	0,0	-91,8	-125,6
Q2	480,3	82,2	752,9	425,5	320,9	6,5	0,0	-190,4	-217,3
Q3	666,3	147,4	1 049,1	618,3	417,9	12,9	0,0	-43,1	813,7
Q4	896,9	605,1	2 006,6	868,8	1 079,3	18,5	40,0	-1 109,8	-1 056,9
2022 Q1	254,8	36,0	393,4	217,1	159,1	2,2	15,0	-102,6	-
Q2	487,9	195,5	879,5	439,0	434,3	6,2	0,0	-196,1	-

Sources: Official departments and BCEAO.

Table 4.8 SENEGAL - Statements of government financial transactions
(value at the end of the period in billions of CFA F)

	Revenue and grants		Expenditures					Balance	
	Revenue	Grants	Net expenditures and loan	Current spending	Capital investments	Other expenditures	net loans	Overall balance commitment basis (including grants)	Overall balance cash basis (including grants)
2018	2 169,0	256,4	2 902,9	1 870,7	1 032,3	0,0	0,0	-477,5	-477,5
2019	2 564,5	224,6	3 326,2	2 165,9	1 160,2	0,0	0,0	-537,1	-537,1
2020	2 518,2	324,5	3 745,7	2 428,1	1 317,6	0,0	0,0	-902,9	-902,9
2021	2 848,8	130,6	3 943,4	2 537,2	1 406,3	0,0	0,0	-964,1	-964,1
2021 Q1	486,9	10,4	1 011,1	639,1	372,0	0,0	0,0	-513,8	-513,8
Q2	1 230,7	48,2	1 895,4	1 525,6	369,8	0,0	0,0	-616,5	-616,5
Q3	1 912,9	70,6	3 060,3	1 979,8	1 080,5	0,0	0,0	-	1 983,5
Q4	2 848,8	130,6	3 943,4	2 537,2	1 406,3	0,0	0,0	-1 094,7	-1 094,7
2022 Q1	693,0	9,6	1 441,9	815,8	626,0	0,0	0,0	-739,3	-
Q2	1 559,6	84,7	2 415,8	1 555,2	860,6	0,0	0,0	-771,4	-

Sources: Official departments and BCEAO.

Table 4.9 TOGO - Statements of government financial transactions
(value at the end of the period in billions of CFA F)

	Revenue and grants		Expenditures					Balance	
	Revenue	Grants	Net expenditures and loan	Current spending	Capital investments	Other expenditures	net loans	Overall balance commitment basis (including grants)	Overall balance cash basis (including grants)
2018	660,0	105,9	788,9	587,3	201,7	0,0	0,0	-23,0	-87,8
2019	699,3	122,4	753,6	623,7	129,7	0,0	0,1	68,1	-37,5
2020	724,6	102,5	1 131,3	737,2	394,2	0,0	-0,1	-304,2	-304,6
2021	839,9	84,0	1 139,5	759,7	379,8	0,0	-0,1	-215,6	-259,6
2021 Q1	174,1	5,6	195,4	183,3	12,0	0,0	0,1	-15,7	-11,7
Q2	324,7	24,1	439,9	344,6	95,2	0,0	0,0	-91,1	-91,1
Q3	602,4	49,9	761,9	606,3	155,6	0,0	-0,1	-37,7	652,3
Q4	789,3	127,9	1 220,9	765,5	455,5	0,0	0,0	-431,6	652,3
2022 Q1	204,2	15,9	283,7	225,2	58,5	0,0	0,0	-63,6	-
Q2	438,7	72,9	534,2	393,7	140,5	0,0	0,0	-22,7	-

Sources: Official departments and BCEAO.

5. TREASURY BILLS AND BONDS

Table 5.1 Rates on Treasury Bills and Bonds through public calls for savings
(Rates as a percentage, change in percentage points)

		Treasury Bills		Bonds through public offerings	
		Rates (*)	Change	Rates (*)	Change
2021	Q3	2,82	-0,46	5,67	-0,17
	Q4	2,66	-0,16	5,23	-0,44
2022	Q1	2,62	-0,04	5,22	-0,01
	Q2	3,12	0,50	5,42	0,20
	Q3	2,71	-0,42	5,78	0,37
	Q4	3,38	0,67	5,80	0,01

Source: BCEAO.

(*): Weighted average rate on securities issued during the quarter, including all maturities.

Table 5.2 Issues of Treasury Bills
(Securities issued during the quarter under review)

	Issuer	Amount (Millions of CFA francs)	Duration	Final maturity	Interest Rate (%)
Jan 9, 2023	- Sénégal treasury bills (simultanée)	10 000	12 months	7 janv. 2024	3,46%
Jan 10, 2023	- Côte d'Ivoire treasury bills (support and resilience bonds)	18 000	12 months	8 janv. 2024	3,50%
Jan 12, 2023	- Mali treasury bills (simultanée)	6 600	12 months	10 janv. 2024	4,34%
Jan 13, 2023	- Bénin treasury bills (simultanée)	4 500	12 months	11 janv. 2024	3,51%
Jan 23, 2023	- Sénégal treasury bills (simultanée)	10 500	12 months	21 janv. 2024	3,65%
Jan 25, 2023	- Guinée-Bissau treasury bills (simultanée)	4 510	12 months	23 janv. 2024	4,04%
Jan 27, 2023	- Bénin treasury bills (simultanée)	11 600	12 months	25 janv. 2024	3,92%
Jan 30, 2023	- Togo treasury bills (Simultanée)	16 000	6 months	30 juil. 2023	3,68%
Feb 1, 2023	- Côte d'Ivoire treasury bills (simultanée)	31 800	6 months	1 août 2023	3,52%
Feb 1, 2023	- Côte d'Ivoire treasury bills (simultanée)	28 950	12 months	30 janv. 2024	3,84%
Feb 3, 2023	- Niger treasury bills (simultanée)	11 000	3 months	4 mai 2023	3,80%
Feb 6, 2023	- Sénégal treasury bills (simultanée)	15 056	12 months	4 févr. 2024	3,88%
Feb 8, 2023	- Côte d'Ivoire treasury bills (simultanée)	40 000	3 months	9 mai 2023	3,23%
Feb 9, 2023	- Mali treasury bills (simultanée)	5 015	3 months	10 mai 2023	4,14%
Feb 13, 2023	- Togo treasury bills (Simultanée)	15 100	6 months	14 mai 2023	3,87%
Feb 15, 2023	- Côte d'Ivoire treasury bills (simultanée)	32 974	6 months	15 août 2023	3,86%
	TOTAL	262 016			

Source: BCEAO.

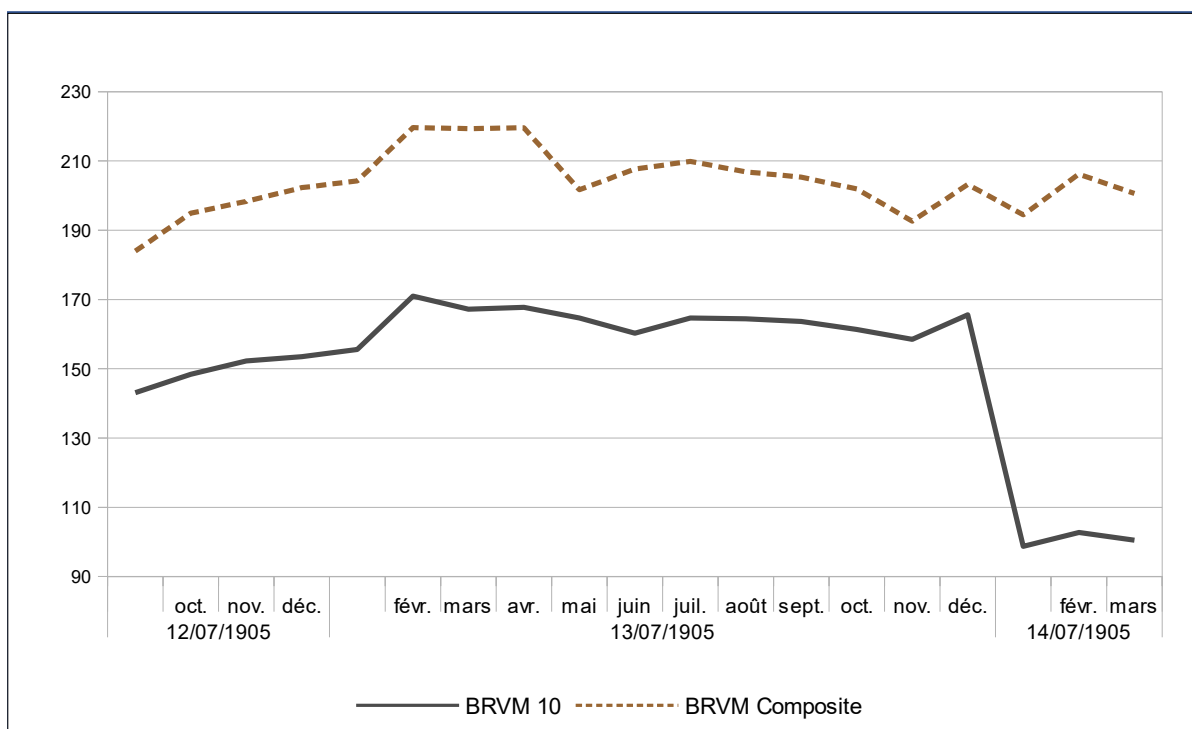
6. STOCK EXCHANGE

Table 6.1 - Regional Stock Exchange (BRVM) Indexes
(Indexes in points: value at the end of the period)

		BRVM 10		BRVM Composite	
		Level	change in %	Level	change in %
2021	oct.	148,4	3,8	194,9	6,0
	nov.	152,3	2,6	198,3	1,7
	dec.	153,5	0,8	202,3	2,0
2022	jan.	155,6	1,4	204,2	1,0
	feb.	171,0	9,9	219,6	7,5
	mar.	167,2	-2,2	219,3	-0,1
	apr.	167,7	0,3	219,6	0,1
	may	164,6	-1,8	201,7	-8,2
	june	160,3	-2,6	207,7	3,0
	juil.	164,7	2,7	209,9	1,1
	aug.	164,4	-0,2	206,9	-1,4
	sept.	163,6	-0,5	205,3	-0,7
	oct.	161,4	-1,4	201,9	-1,7
	nov.	158,5	-1,7	192,6	-4,6
	dec.	165,6	4,4	203,2	5,5
2023	jan.	98,7		194,4	-4,3
	feb.	102,7	4,1	206,2	6,0
	mar.	100,5	-2,2	200,6	-2,7
<i>Change at the end of the quarter under review compared to the previous quarter (in %)</i>					
2023	Q1	-39,3		-1,3	
<i>Change at the end of the quarter under review compared to the same quarter the previous year (in %)</i>					
2023	Q1	-39,9		-8,5	

Source: BRVM.

Graph 6.1 BRVM 10 and BRVM Composite indexes
(Indexes in points: value at the end of the period)



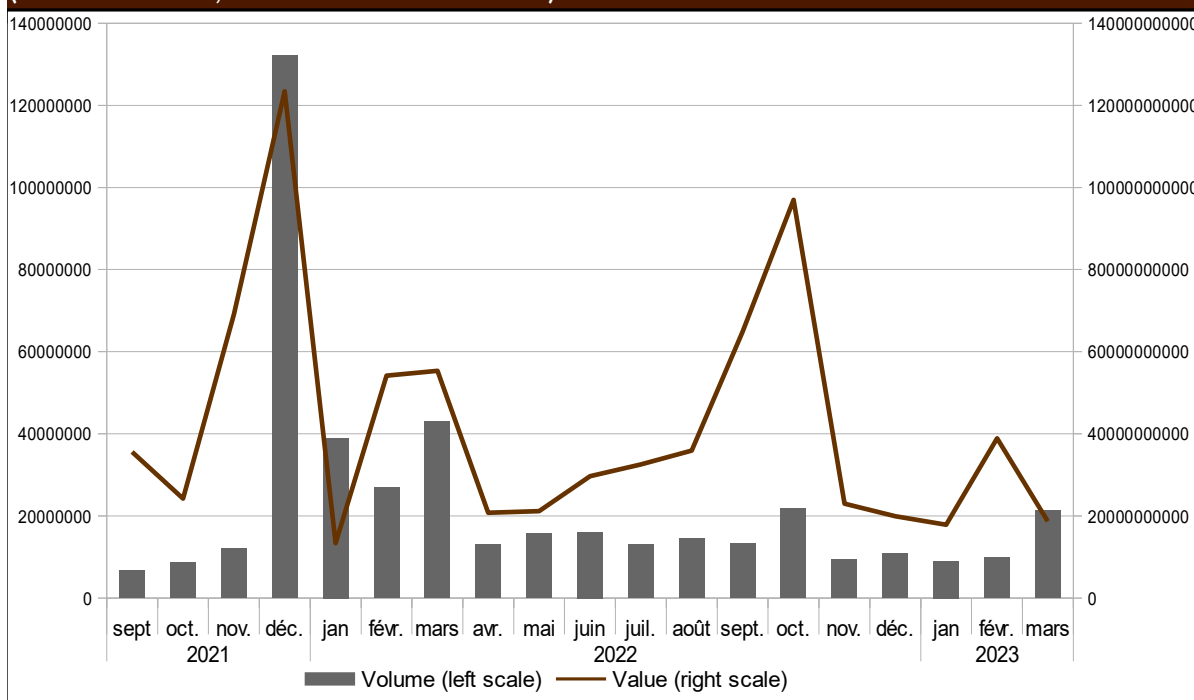
Source: BRVM.

Table 6.2 - Regional Stock Exchange (BRVM) Indexes
(Value in CFA francs, volume in number of securities, except where otherwise indicated)

		Market capitalization		Volume of transactions	Value of transactions
		Level at the end of the period	change in %	Total over the period	Total over the period
2022	Q1	6 602 701 340 784	-0,1	109 102 235	122 890 848 317
	Q2	6 250 731 579 192	-1,4	44 955 504	71 604 010 387
	Q3	6 180 537 722 408	-0,7	40 755 588	133 392 608 670
	Q4	7 560 177 047 753	30,4	41 973 867	139 955 617 057
2021	Q1	7 463 311 763 799	-2,7	40 234 922	75 451 394 923
2022	sept.	5 536 936 540 726	4,4	6 766 195	35 585 119 573
	oct.	5 865 633 214 831	5,9	8 634 396	24 252 504 622
	nov.	5 966 415 386 516	1,7	12 117 216	69 144 454 757
	dec.	6 085 419 908 871	2,0	132 093 799	123 424 051 369
2023	jan.	6 148 197 762 697	1,0	38 987 022	13 396 566 941
	feb.	6 611 075 238 390	7,5	27 013 123	54 161 115 451
	mar.	6 602 701 340 784	-0,1	43 102 090	55 333 165 925
	apr.	6 609 724 472 154	0,1	13 155 346	20 779 485 838
	may	6 342 014 925 407	-4,1	15 685 846	21 150 891 688
	june	6 250 731 579 192	-1,4	16 114 312	29 673 632 861
	jul.	6 317 519 403 648	1,1	12 968 246	32 564 604 408
	aug.	6 226 562 927 548	-1,4	14 425 319	35 917 982 281
	sept.	6 180 537 722 408	-0,7	13 362 023	64 910 021 981
	oct.	6 076 965 196 353	-1,7	21 836 356	96 994 000 750
	nov.	5 797 839 504 880	-4,6	9 375 274	23 003 626 675
	dec.	7 560 177 047 753	30,4	10 762 237	19 957 989 632
2023	jan.	7 412 880 714 435	-1,9	9 048 655	17 829 891 998
	feb.	7 670 430 158 655	3,5	9 870 791	38 920 600 090
	mar.	7 463 311 763 799	-2,7	21 315 476	18 700 902 835
<i>Change in relation to the previous quarter (in %)</i>					
2023	Q1	-1,3		-4,1	-46,1
<i>Change in relation to the same quarter the previous year (in %)</i>					
2023	Q1	13,0		-63,1	-38,6

Source: BRVM.

Graph 6.2 Volume and value of BRVM transactions
(Value in CFA francs, volume in number of securities)



Source: BRVM.

7. SHORT-TERM BUSINESS INDICATORS

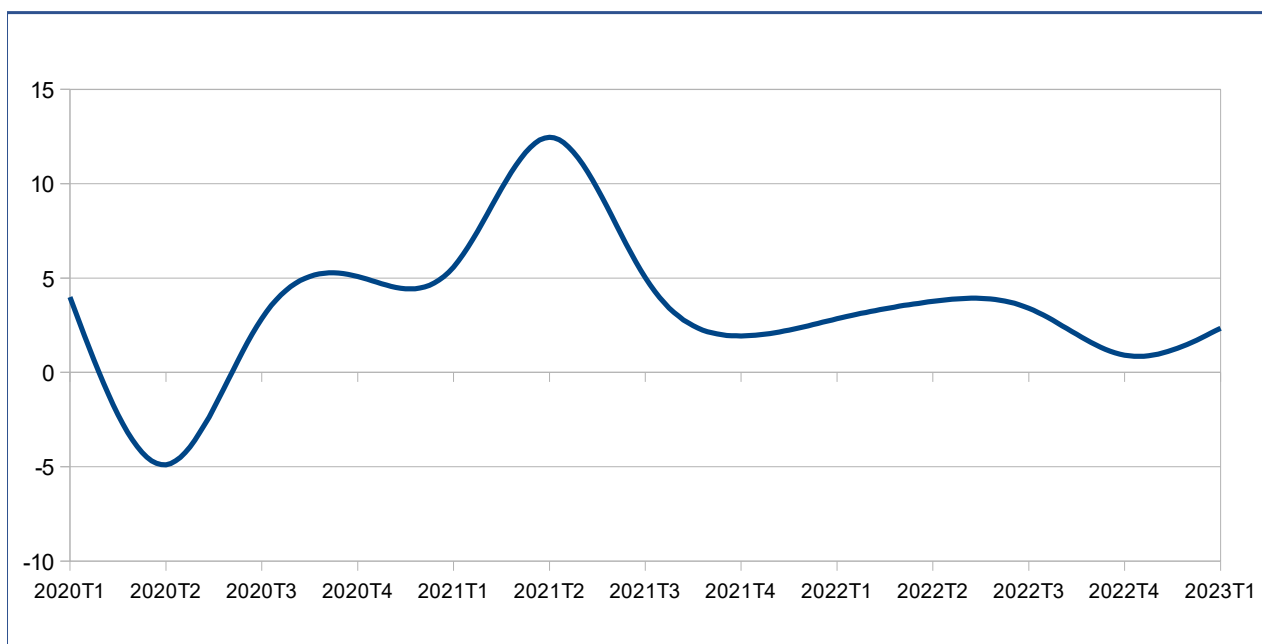
Table 7.1 Industrial Production Index (raw data, baseline 2013)

		Benin	Burkina	Côte d'Ivoire	Guinea-Bissau	Mali	Niger	Senegal	Togo	Union
2017	Q1	108,7	123,3	119,0	131,0	103,6	99,1	133,7	97,2	117,4
	Q2	107,6	106,7	122,0	137,8	108,4	106,4	133,0	101,0	117,2
	Q3	97,9	76,4	105,9	130,1	102,4	101,2	129,0	102,0	104,6
	Q4	103,7	103,2	113,4	126,1	108,0	112,5	139,9	96,2	113,8
2018	Q1	114,5	129,1	125,3	126,0	112,6	81,4	144,1	95,6	121,2
	Q2	118,3	105,8	120,7	132,0	113,7	93,9	140,6	85,3	117,9
	Q3	103,2	96,6	105,3	148,7	118,8	97,9	139,8	92,4	109,7
	Q4	104,1	103,1	123,5	147,9	136,1	98,4	136,6	96,7	119,8
2019	Q1	135,0	121,1	129,4	147,6	103,1	93,8	162,1	94,7	125,7
	Q2	130,2	97,6	140,0	140,8	109,3	105,7	142,0	83,1	125,5
	Q3	132,7	95,4	132,2	119,5	113,7	96,3	143,3	93,6	122,0
	Q4	127,9	110,3	135,9	121,2	108,9	110,5	143,9	97,4	126,0
2020	Q1	138,9	114,2	145,3	123,0	105,5	96,9	152,1	100,8	130,7
	Q2	98,5	99,1	134,7	123,6	113,2	93,4	133,3	93,0	119,3
	Q3	133,0	109,2	137,6	127,2	104,8	104,4	137,0	105,1	125,5
	Q4	124,8	114,0	151,7	130,5	103,3	106,5	147,0	101,8	132,4
2021	Q1	133,7	125,7	155,2	133,1	109,4	105,0	156,3	109,9	138,0
	Q2	123,6	112,0	151,3	137,3	109,4	102,4	159,0	111,4	134,2
	Q3	143,6	109,7	141,0	139,5	115,0	102,3	158,5	107,6	131,8
	Q4	127,6	111,6	150,6	140,5	109,9	99,2	162,4	113,2	135,0
2022	Q1	168,9	125,8	157,4	142,3	108,3	103,5	172,9	112,1	143,1
	Q2	143,4	102,0	161,7	144,2	111,2	106,4	160,9	109,8	139,2
	Q3	146,7	107,0	141,2	146,7	116,9	106,9	174,5	106,2	136,3
	Q4	144,7	114,5	150,2	150,1	109,9	99,2	169,6	105,7	137,6
2023	Q1	170,7	116,9	157,0	153,8	107,1	101,5	172,8	106,2	144,2
<i>Change in relation to the previous quarter (in %)</i>										
2023	Q1	19,3	6,1	7,3	2,4	1,4	2,3	1,4	0,3	6,6
<i>Change in relation to the same quarter the previous year (year over year in %)</i>										
2023	Q1	1,0	-2,1	0,0	8,1	2,9	7,7	3,1	-4,8	2,3

Source: BCEAO.

Graph 7.1 Change in the industrial production index in WAEMU

(Year over year as a percentage)



Source: BCEAO.

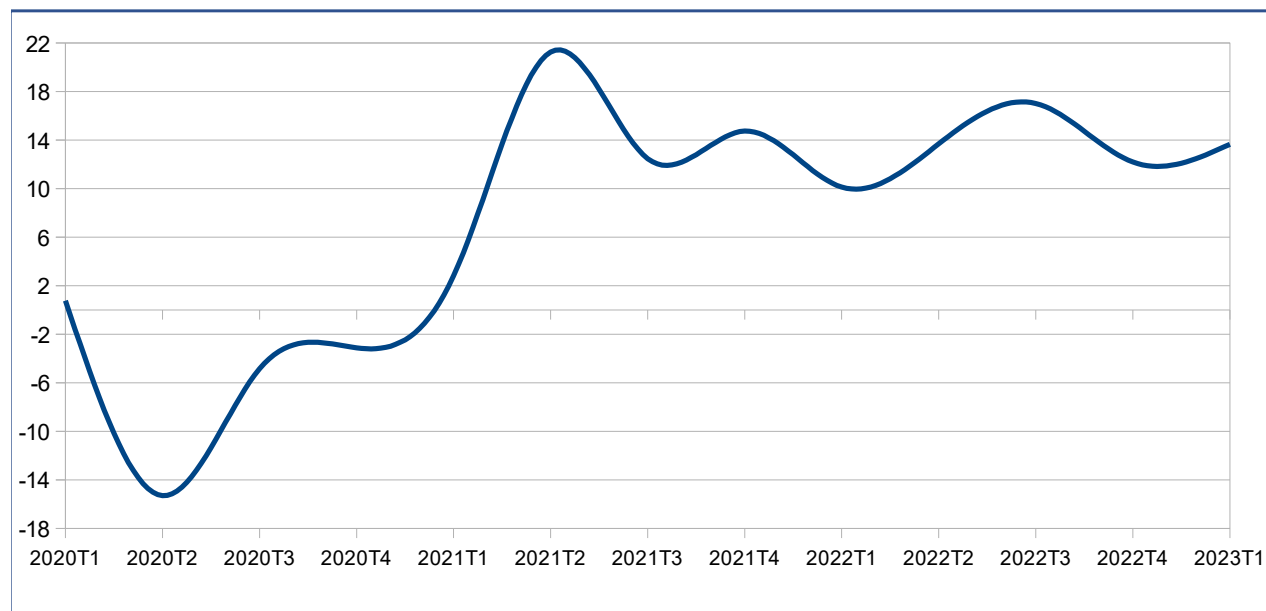
Table 7.2 Retail trade turnover index (raw data, baseline 2013)

		Benin	Burkina	Côte d'Ivoire	Guinea-Bissau	Mali	Niger	Senegal	Togo	Union
2017	Q1	128,9	94,0	121,3	172,9	144,2	100,7	98,8	99,7	112,9
	Q2	139,8	123,7	132,9	247,0	151,2	101,9	97,4	104,8	124,8
	Q3	106,5	114,7	130,1	257,5	151,2	108,1	99,9	91,7	120,6
	Q4	110,2	118,8	139,1	271,0	173,6	116,5	104,7	105,3	132,1
2018	Q1	101,8	111,5	135,8	269,9	156,9	110,3	99,8	110,0	125,2
	Q2	138,3	111,6	139,9	268,4	163,6	111,9	101,7	110,7	130,9
	Q3	114,1	106,1	143,7	228,4	162,7	108,7	116,5	109,2	131,1
	Q4	147,1	113,5	149,3	227,7	172,2	113,2	120,3	114,5	139,4
2019	Q1	112,2	121,1	143,0	238,5	162,4	113,1	117,4	103,2	132,5
	Q2	127,5	108,7	151,6	239,5	168,1	115,1	118,3	107,8	136,7
	Q3	109,0	110,9	146,2	239,7	168,2	116,8	112,8	107,7	132,6
	Q4	99,5	121,6	151,9	246,3	174,3	120,2	120,2	113,3	137,8
2020	Q1	100,1	118,5	148,9	250,7	145,8	119,9	121,5	118,0	133,5
	Q2	78,7	106,0	132,1	260,9	135,0	103,3	94,6	97,1	115,8
	Q3	102,1	110,4	141,5	270,0	139,9	120,5	103,4	110,2	126,2
	Q4	92,7	120,0	150,0	276,6	147,5	127,2	118,9	112,5	133,5
2021	Q1	98,2	125,1	158,9	283,1	149,4	121,2	111,5	118,5	137,3
	Q2	92,5	122,2	159,0	285,3	164,9	128,8	124,1	115,0	140,4
	Q3	106,0	122,0	151,5	294,1	165,8	130,8	129,0	119,3	141,9
	Q4	107,5	132,6	168,5	297,8	181,9	133,0	137,4	121,3	153,2
2022	Q1	104,9	127,3	175,0	302,3	162,5	137,7	131,0	124,8	150,4
	Q2	104,7	125,9	177,4	308,1	183,5	144,0	154,9	146,3	159,5
	Q3	110,4	128,6	172,6	312,8	222,7	170,0	161,1	156,3	166,0
	Q4	113,1	136,4	185,8	317,7	209,6	163,8	169,4	168,6	172,5
2023	Q1	110,6	134,1	193,9	323,8	182,4	174,8	166,2	151,8	170,8
<i>Change in relation to the previous quarter (in %)</i>										
2023	Q1	-2,3	-0,5	4,2	1,9	-11,8	6,8	2,0	-6,7	0,0
<i>Change in relation to the same quarter the previous year (year over year in %)</i>										
2022	Q1	8,4	5,4	10,8	7,1	10,5	26,9	31,9	17,6	13,7

Source: BCEAO.

Graph 7.2 Trends in the retail trade turnover index in WAEMU

(Year over year as a percentage)



Source: BCEAO.

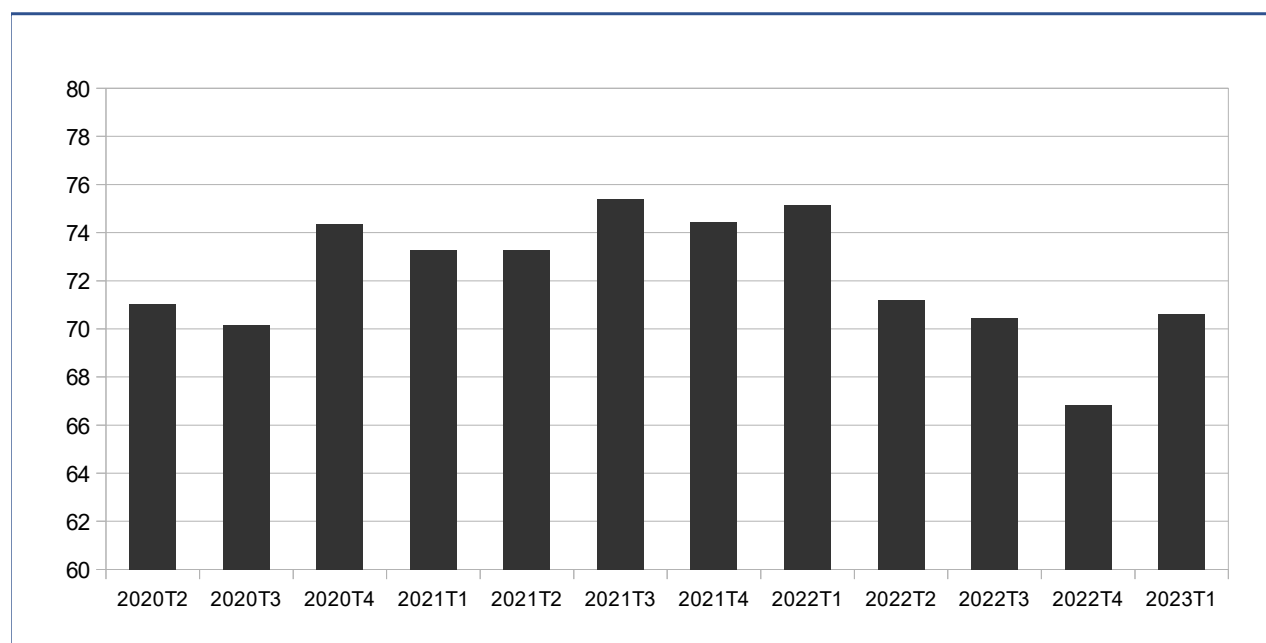
Table 7.3 Business production capacity utilization rate (%)

		Benin	Burkina	Côte d'Ivoire	Guinea-Bissau	Mali	Niger	Senegal	Togo	Union
2017	Q1	71,7	79,3	77,6	52,0	53,2	58,2	66,0	60,5	64,8
	Q2	58,5	81,0	74,9	46,4	56,9	57,3	65,2	68,1	63,5
	Q3	50,3	81,1	69,0	46,4	69,2	55,5	69,6	63,2	63,0
	Q4	63,4	76,0	76,1	46,4	57,0	51,2	69,0	60,9	62,50
2018	Q1	57,9	72,4	75,2	46,4	83,8	60,0	71,8	68,2	66,96
	Q2	57,0	70,4	73,9	48,2	73,3	50,4	70,8	68,6	64,06
	Q3	62,3	58,2	63,5	61,1	77,4	52,9	72,7	60,0	63,50
	Q4	57,5	31,7	71,5	61,1	75,6	48,8	58,2	64,4	58,58
2019	Q1	60,4	72,1	69,4	90,0	86,9	44,8	88,4	76,1	73,50
	Q2	60,4	100,5	69,5	90,0	78,1	54,2	91,5	68,1	76,55
	Q3	76,3	51,1	67,5	90,0	77,0	50,3	89,0	64,9	70,76
	Q4	56,3	32,9	72,3	90,0	80,5	62,6	76,9	67,9	67,43
2020	Q1	62,0	70,1	75,3	80,0	70,4	52,0	79,5	70,0	69,91
	Q2	66,3	74,0	63,8	70,3	83,4	73,2	67,0	70,4	71,05
	Q3	71,3	53,2	68,5	69,2	85,6	71,7	68,2	73,6	70,17
	Q4	81,6	66,7	76,2	67,9	75,0	66,5	84,4	76,6	74,34
2021	Q1	78,5	61,6	77,1	67,9	72,6	77,4	76,3	74,7	73,26
	Q2	82,3	72,4	75,8	67,9	74,7	60,8	75,7	76,5	73,26
	Q3	67,4	69,9	71,9	67,9	75,8	83,4	87,0	80,2	75,42
	Q4	74,4	74,2	75,8	67,9	66,0	78,1	81,7	77,6	74,45
2022	Q1	87,4	73,6	98,4	67,9	71,4	58,5	60,1	83,7	75,13
	Q2	67,7	68,2	74,0	67,9	76,2	62,2	77,0	76,5	71,22
	Q3	52,0	71,7	74,8	67,9	75,6	68,5	76,1	77,0	70,44
	Q4	57,0	68,1	74,5	67,9	69,6	71,1	57,7	68,7	66,83
2023	Q1	64,3	66,2	75,4	67,9	72,2	65,2	79,8	74,0	70,62
<i>Change in relation to the previous quarter (in %)</i>										
2022	Q1	12,8	-2,8	1,1		3,8	-8,2	38,3	7,6	5,7
<i>Change in relation to the same quarter the previous year (year over year in %)</i>										
2022	Q1	-26,5	-10,1	-23,4		1,2	11,5	32,8	-11,6	-6,0

Source: BCEAO

Graph 7.3 Business production capacity utilization rate in WAEMU

(Levels of rates in percent)



Source: BCEAO.

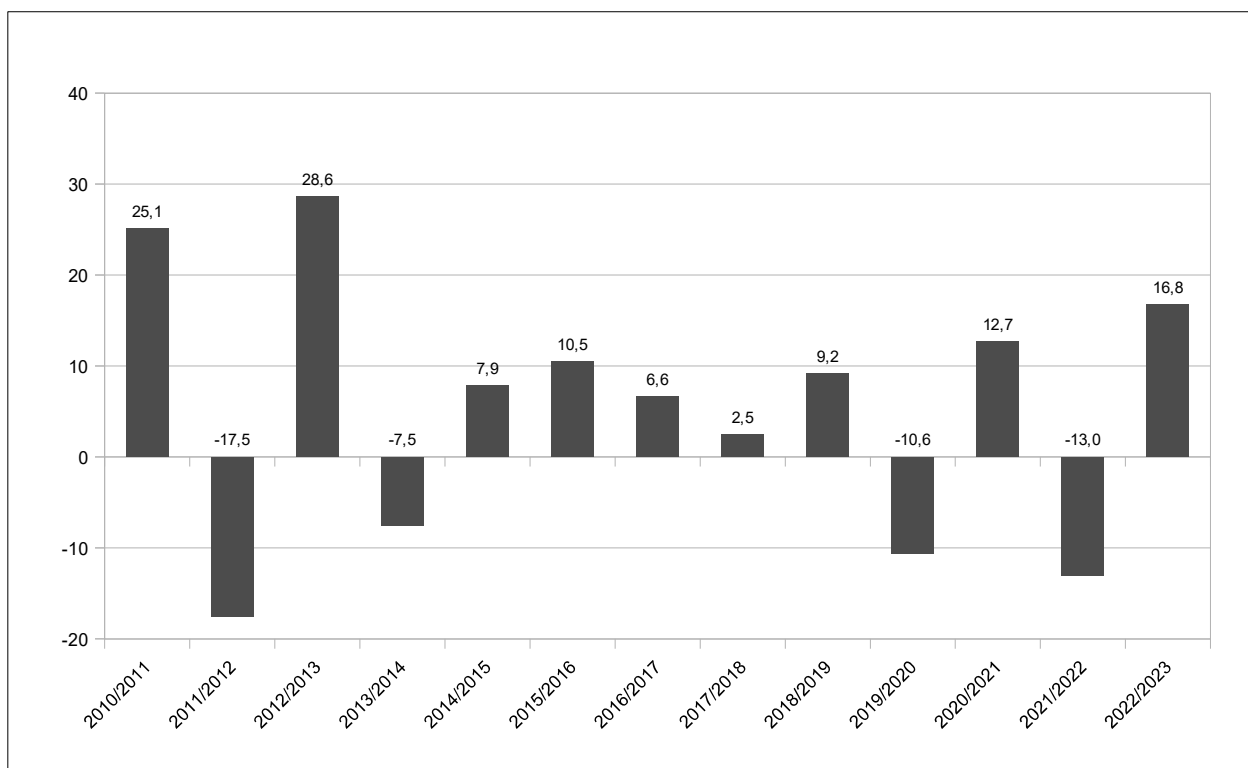
8. PRODUCTION

**Table 8.1 Gross cereal production in WAEMU countries
(In thousands of tonnes)**

	Benin	Burkina	Côte d'Ivoire	Guinea-Bissau	Mali	Niger	Senegal	Togo	WAEMU
2018/2019	2 119,0	5 182,2	3 206,7	222,5	10 132,5	6 064,5	2 965,0	1 339,0	31 231,4
2019/2020	1 814,1	4 565,4	3 196,4	225,9	8 850,5	5 862,3	2 125,4	1 266,9	27 906,9
2020/2021	2 179,2	5 206,0	2 816,1	256,8	10 397,9	5 600,7	3 638,4	1 350,6	31 445,8
2021/2022	2 297,4	4 665,8	2 947,3	281,1	8 781,1	3 504,8	3 489,2	1 397,9	27 364,8
2022/2023	2 297,4	5 179,1	3 065,2	300,8	10 098,3	5 923,2	3 663,7	1 439,9	31 967,5
<i>Change in production during the 2020/2021 crop year compared to 2019/2020 (as a percentage)</i>									
		11,0	4,0	7,0	15,0	69,0	5,0	3,0	16,8

Source: CILSS.

**Graph 8.1 Trends in the production of cocoa and cotton in WAEMU
(Change in percent)**



Source: CILSS.

TABLE 8.2 Nominal gross domestic product at market prices
(In billions of CFA francs)

	Benin	Burkina	Côte d'Ivoire	Guinea-Bissau	Mali	Niger	Senegal	Togo	WAEMU
2012	5 688,3	6 413,1	18 907,2	535,8	6 352,4	4 679,8	9 016,9	2 763,9	54 357,4
2013	6 182,6	6 640,1	21 351,4	548,1	6 540,6	5 013,2	9 343,9	2 974,1	58 594,0
2014	6 559,3	6 884,5	24 137,1	560,5	7 092,8	5 377,8	9 775,0	3 156,7	63 543,8
2015	6 732,8	6 995,3	27 086,4	681,3	7 747,7	5 725,1	10 508,6	3 402,7	68 880,0
2016	7 005,2	7 605,1	28 686,7	737,8	8 311,9	6 162,4	11 283,4	3 597,8	73 390,4
2017	7 375,3	8 191,3	30 491,6	853,6	8 922,2	6 494,7	12 191,8	3 708,9	78 229,4
2018	7 922,0	8 920,4	32 506,1	863,2	9 482,0	7 114,5	12 840,1	3 904,4	83 552,7
2019	8 432,2	9 369,2	35 095,2	942,1	10 124,7	7 565,0	13 712,7	4 097,1	89 338,0
2020	9 008,8	10 310,6	36 252,0	958,3	10 052,8	7 910,9	14 119,4	4 253,2	92 866,1
2021	9 809,7	11 251,6	39 821,3	1 041,5	10 614,0	8 270,8	15 287,9	4 621,5	100 718,3
2022 (*)	10 854,5	12 507,0	43 681,5	1 135,5	11 456,1	9 570,0	17 268,3	5 068,9	111 541,8

Sources: NSI, BCEAO

(*) Preliminary data

Table 8.3 Investment rate
(As a percentage)

	Benin	Burkina	Côte d'Ivoire	Guinea-Bissau	Mali	Niger	Senegal	Togo	WAEMU
2012	15,3	24,7	15,6	19,4	17,2	30,6	24,6	17,7	19,7
2013	18,9	23,7	20,6	19,2	19,3	29,5	24,1	22,1	22,0
2014	18,7	19,3	22,8	20,1	20,2	30,6	25,9	22,4	22,8
2015	20,7	19,4	23,4	15,0	20,8	32,4	25,9	25,2	23,6
2016	20,3	20,8	23,2	18,1	24,0	27,5	25,3	20,2	23,2
2017	24,0	22,1	20,8	18,1	21,6	26,0	29,7	16,8	22,9
2018	26,4	22,7	22,3	17,8	20,5	29,0	32,6	19,1	24,5
2019	25,6	23,0	21,8	23,8	22,5	30,6	32,0	18,6	24,6
2020	25,6	20,4	19,8	24,4	17,3	31,7	35,6	21,4	23,7
2021	28,9	22,6	21,4	20,0	20,8	32,2	38,6	19,9	25,6
2022 (*)	36,5	22,9	24,9	24,2	19,0	35,9	43,4	23,5	29,0

Sources: NSI, BCEAO

(*) Preliminary data

Table 8.4 Domestic savings rate
(As a percentage)

	Benin	Burkina	Côte d'Ivoire	Guinea-Bissau	Mali	Niger	Senegal	Togo	WAEMU
2012	8,9	20,0	18,6	9,7	13,8	17,4	7,6	7,7	14,6
2013	12,0	11,8	22,8	12,1	4,4	17,0	8,1	7,9	14,7
2014	10,2	11,2	26,3	9,8	4,6	16,8	11,1	9,5	16,5
2015	13,6	10,8	25,9	10,7	5,2	15,5	13,1	9,2	17,0
2016	12,0	14,6	25,4	13,6	7,1	15,1	14,3	6,6	17,3
2017	15,3	15,7	22,7	13,2	7,3	12,6	15,9	9,0	16,9
2018	20,6	18,6	22,4	13,4	9,4	14,0	16,7	10,2	18,1
2019	20,6	19,5	23,4	10,7	10,3	15,1	17,8	10,1	18,9
2020	22,9	22,2	20,7	12,0	10,8	15,6	17,0	12,3	18,5
2021	24,5	24,6	21,4	10,2	9,2	15,2	18,7	9,6	19,2
2022 (*)	30,4	19,2	22,2	5,9	10,0	18,3	20,9	13,4	20,3

Sources: NSI, BCEAO

(*) Preliminary data

**Table 8.5 Weights of the different sectors in the nominal Gross Domestic Product at market prices
(As a percentage)**

		Benin	Burkina	Côte d'Ivoire	Guinea- Bissau	Mali	Niger	Senegal	Togo	WAEMU
2020	Primary	27,1	21,7	18,8	32,9	35,7	38,4	16,1	18,9	23,2
	Secondary	16,3	28,4	21,0	11,8	21,7	20,2	23,2	20,3	21,6
	Tertiary	56,6	49,9	60,2	55,3	42,7	41,4	60,6	60,8	55,3
	Total	100,0	100,0	100,0	100,0	100,0	100,0	100,0	100,0	100,0
2021	Primary	28,5	20,5	17,5	34,5	35,2	36,5	15,5	18,5	22,2
	Secondary	16,5	27,6	20,8	12,8	21,1	20,8	24,3	20,3	21,6
	Tertiary	55,0	51,9	61,7	52,8	43,7	42,7	60,2	61,1	56,2
	Total	100,0	100,0	100,0	100,0	100,0	100,0	100,0	100,0	100,0
2022 (*)	Primary	28,5	20,5	17,5	34,5	35,2	36,5	15,5	18,5	22,2
	Secondary	16,5	27,6	20,8	12,8	21,1	20,8	24,3	20,3	21,6
	Tertiary	55,0	51,9	61,7	52,8	43,7	42,7	60,2	61,1	56,2
	Total	100,0	100,0	100,0	100,0	100,0	100,0	100,0	100,0	100,0

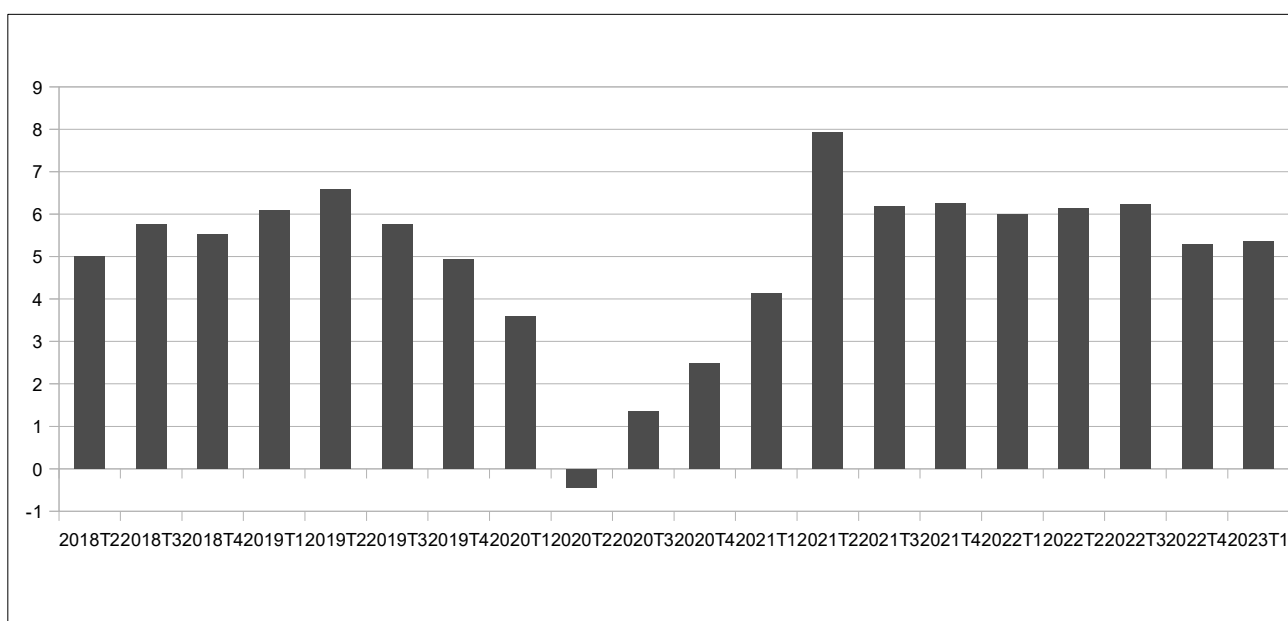
Sources: NSI, BCEAO (*) Preliminary data

**Table 8.6 Real GDP growth rate
(Year over year as a percentage)**

	Benin	Burkina	Côte d'Ivoire	Guinea- Bissau	Mali	Niger	Senegal	Togo	WAEMU
2019	6,9	5,7	6,5	4,5	4,8	5,9	4,6	4,9	5,8
2020	3,8	1,9	1,7	1,5	-1,2	3,6	1,3	2,0	1,7
2021	6,3	3,0	6,7	4,7	3,7	11,5	4,2	5,8	5,9
2022	6,9	5,7	6,5	4,5	4,8	5,9	4,6	4,9	5,8
2022 Q1	7,2	4,2	7,0	5,7	3,3	8,2	4,6	5,7	6,0
Q2	6,4	2,4	7,8	4,2	3,3	11,1	3,5	6,3	6,1
Q3	5,8	2,5	6,8	4,7	4,6	14,9	4,3	5,7	6,2
Q4	5,6	3,2	5,3	4,4	3,6	11,8	4,2	5,6	5,3
2023 Q1	5,1	3,7	5,4	4,7	3,4	9,9	5,3	5,5	5,4

Sources: NSI, BCEAO (*) Preliminary data

**Graph 8.2 Trends in the real GDP in WAEMU
(Year over year as a percentage)**



Source: BCEAO.

9. INTERNATIONAL ENVIRONMENT

Table 9.1 Real effective exchange rate

(Average value over the period: index baseline 100 in 2013)

	Benin	Burkina	Côte d'Ivoire	Guinea-Bissau	Mali	Niger	Senegal	Togo	WAEMU
2019	88,0	92,5	93,3	88,2	93,6	90,7	91,2	95,9	91,1
2020	90,7	93,7	95,1	89,6	96,2	93,0	93,3	97,4	93,3
2021	93,4	97,1	100,1	92,7	97,7	96,9	97,9	103,0	97,7
2022	84,0	101,2	93,8	90,6	97,8	91,9	97,2	101,0	94,5
2022 Q1	89,3	98,7	97,4	91,2	98,5	95,4	96,4	103,3	96,1
Q2	85,0	103,5	95,0	90,8	98,2	93,2	95,6	102,9	93,8
Q3	80,8	103,8	92,5	90,6	98,0	91,4	98,5	100,0	92,9
Q4	80,9	98,6	90,2	89,8	96,6	87,6	98,2	97,9	95,1
2023 Q1	84,1	97,8	93,8	93,2	98,7	90,4	97,4	104,2	96,6
<i>Change in relation to the previous quarter (in %)</i>									
2023 Q1	3,8	-0,9	3,9	3,8	2,2	3,2	-0,8	6,3	1,4
<i>Change in relation to the same quarter the previous year (in %)</i>									
2023 Q1	-5,9	-1,0	-3,8	2,2	0,2	-5,3	0,9	0,7	0,4

Source: BCEAO.

Table 9.2 Nominal effective exchange rate

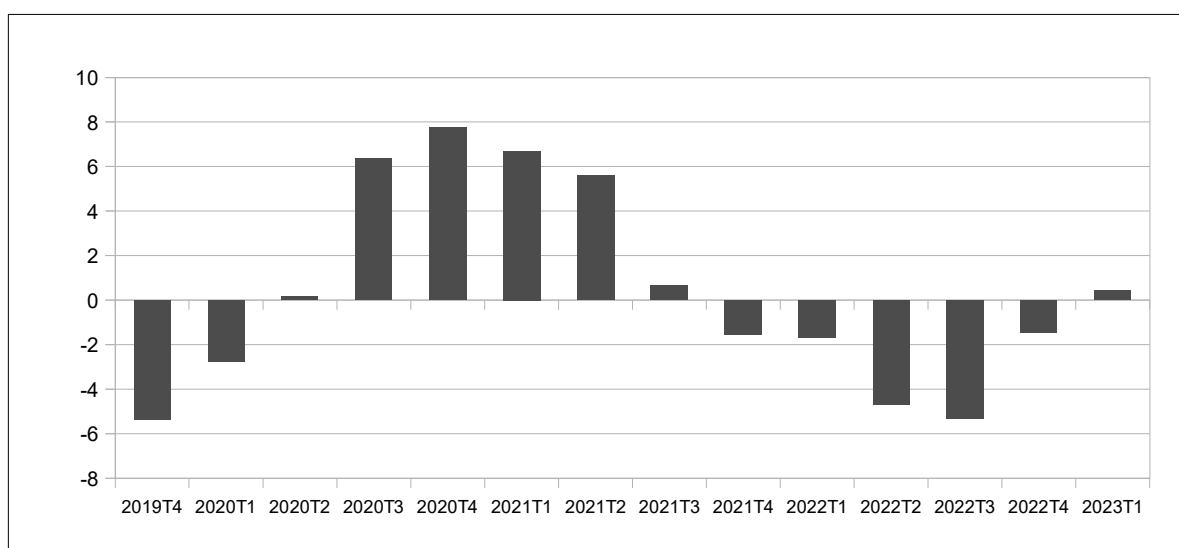
(Average value over the period: index baseline 100 in 2013)

	Benin	Burkina	Côte d'Ivoire	Guinea-Bissau	Mali	Niger	Senegal	Togo	WAEMU
2019	114,6	101,0	114,3	101,6	107,4	104,9	106,0	108,1	111,1
2020	120,0	102,0	118,6	105,5	112,7	107,4	109,0	110,8	115,4
2021	129,4	104,5	126,4	109,5	113,6	111,6	116,9	115,9	122,1
2022	125,8	101,4	124,1	106,7	110,8	108,8	115,3	114,0	119,8
2022 Q1	128,4	102,8	125,4	107,8	112,3	110,0	116,4	114,6	120,7
Q2	127,5	102,1	125,2	107,6	111,4	109,5	116,6	115,1	118,8
Q3	124,7	101,2	123,5	106,1	109,6	108,4	114,8	113,6	117,4
Q4	122,7	99,7	122,3	105,3	109,7	107,3	113,5	112,6	122,2
2023 Q1	126,6	102,4	127,6	107,8	112,9	110,1	116,2	117,5	125,6
<i>Change in relation to the previous quarter (in %)</i>									
2023 Q1	3,2	2,7	4,4	2,3	2,9	2,6	2,4	4,3	2,8
<i>Change in relation to the same quarter the previous year (in %)</i>									
2023 Q1	-1,4	-0,4	1,8	0,0	0,5	0,1	-0,2	2,5	4,1

Source: BCEAO.

Graph 9.1 Trends in the real effective exchange rate in WAEMU

(Year over year as a percentage)



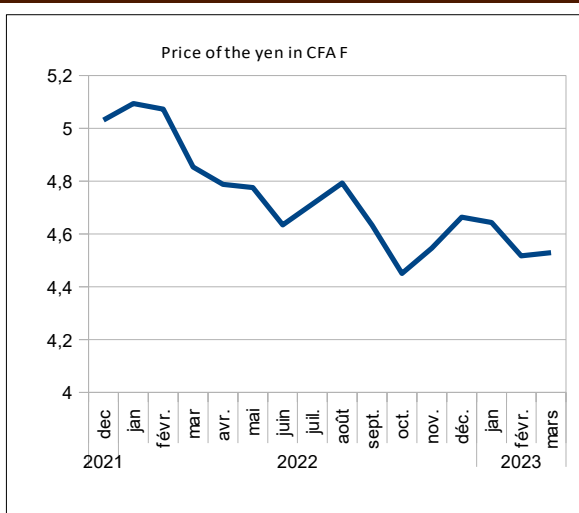
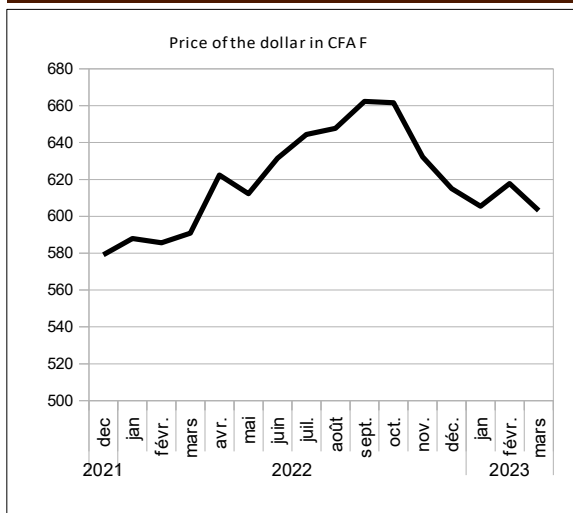
Source: BCEAO.

Table 9.3 Bilateral exchange rates
(average value over the period: units of CFA francs per unit of foreign currency)

	US dollar	Japanese yen	Chinese renminbi	Pound sterling	Nigerian naira	Ghanaian cedi	Gambian dalasi	Guinean franc	
2019	585,9661	5,3766	84,8295	748,0497	1,6372	109,9900	11,6991	0,0634	
2020	575,2198	5,3892	83,3243	738,6050	1,5339	101,4301	11,1841	0,0600	
2021	555,4850	5,0344	86,2992	764,2951	1,3975	95,5100	10,7960	0,0577	
2022	565,7751	5,0106	88,4075	771,2785	1,3882	94,6563	10,9342	0,0609	
2021	Q2	544,1710	4,9592	84,6088	760,7568	1,3927	94,9244	10,8316	0,0585
2021	Q3	557,4820	5,0457	86,2646	765,5164	1,3578	95,5573	10,9104	0,0581
	Q4	573,2433	5,0313	89,9475	775,7228	1,3963	97,0296	10,8635	0,0607
2022	Q1	588,2043	5,0063	92,8093	783,1180	1,4061	91,1140	11,1315	0,0662
	Q2	622,0558	4,7325	93,5150	772,1748	1,4818	91,8449	11,2860	0,0709
	Q3	651,4680	4,7134	95,1016	766,1220	1,5459	81,4770	11,5933	0,0756
	Q4	636,2774	4,5533	89,6985	753,2346	1,4893	67,1091	10,9768	0,0700
2023	Q1	608,8055	4,5630	88,8002	746,2729	1,3353	58,4840	10,0426	0,0717
2021	dec.	579,1603	5,0311	91,1723	780,6224	1,4100	97,6100	11,0600	0,0600
2022	jan.	587,9858	5,0932	92,4365	788,8839	1,3981	96,4010	11,1376	0,0641
	feb.	585,7282	5,0727	92,8197	785,1071	1,3903	92,2110	11,1168	0,0646
2022	mar.	590,8990	4,8528	93,1717	775,3629	1,4300	84,7300	11,1400	0,0700
	apr.	622,3501	4,7877	94,4625	781,7388	1,4561	85,0439	11,1829	0,0691
	may.	612,3000	4,7755	91,8682	770,4451	1,4953	104,2031	11,3237	0,0719
	june.	631,5173	4,6344	94,2142	764,3405	1,4939	86,2878	11,3513	0,0717
	jul.	644,4218	4,7134	95,7071	772,0774	1,5522	87,4138	11,6263	0,0746
	aug.	647,6669	4,7933	95,2263	776,2805	1,5415	80,7255	11,7751	0,0753
	sept.	662,3152	4,6334	94,3714	750,0080	1,5439	76,2918	11,3787	0,0769
	oct.	661,6472	4,4502	90,6268	761,6779	1,5439	76,2918	11,3787	0,0769
	nov.	632,1868	4,5464	89,3224	758,4195	1,5341	61,6455	11,0418	0,0630
	dec.	614,9981	4,6634	89,1464	739,6065	1,3900	63,3900	10,5100	0,0700
2023	jan	605,5174	4,6433	89,6141	744,7878	1,3448	63,3840	10,0851	0,0714
	feb.	617,7201	4,5167	89,0484	747,9470	1,3287	56,3710	9,9972	0,0717
	mar	603,1789	4,5292	87,7382	746,0839	1,3323	55,6970	10,0455	0,0719
		<i>Change in relation to the previous quarter (in %)</i>							
2023	Q1	-4,3	0,2	-1,0	-0,9	-10,3	-12,9	-8,5	2,5
		<i>Change in relation to the same quarter the previous year (in %)</i>							
2023	Q1	3,5	-8,9	-4,3	-4,7	-5,0	-35,8	-9,8	8,2

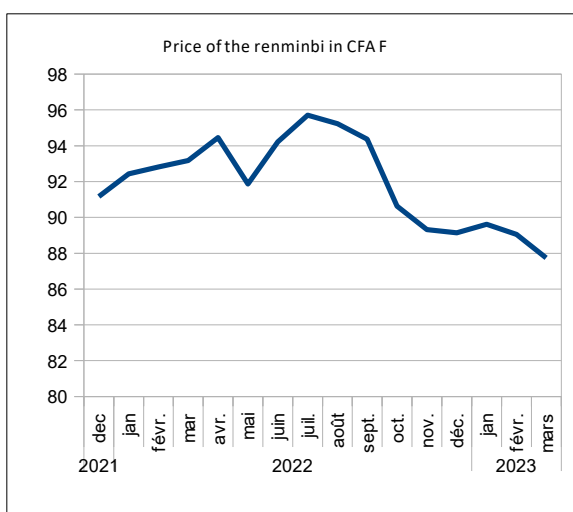
Sources: WAMA, Banque de France, BCEAO

Graph 9.2 Bilateral exchange rates
(average value over the period: units of CFA francs per unit of foreign currency)



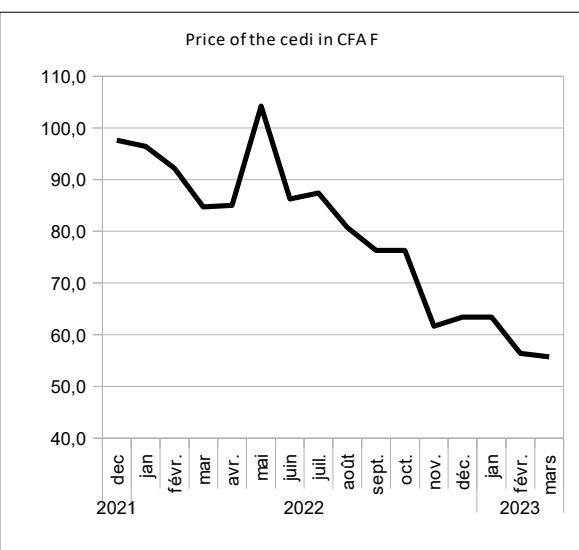
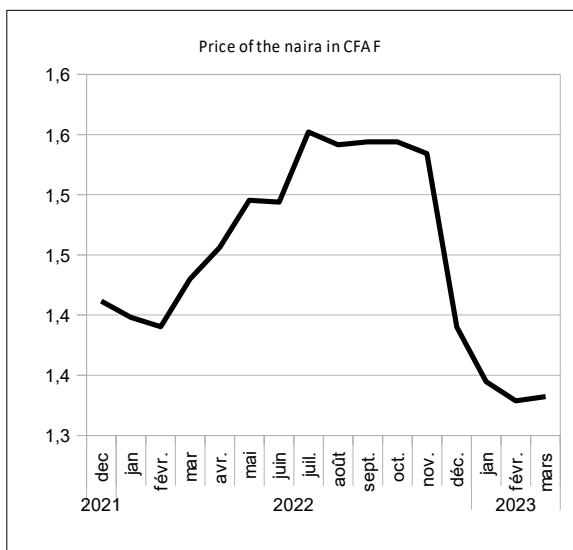
Source: BCEAO.

Source: BCEAO.



Source: BCEAO.

Source: BCEAO.



Source: BCEAO.

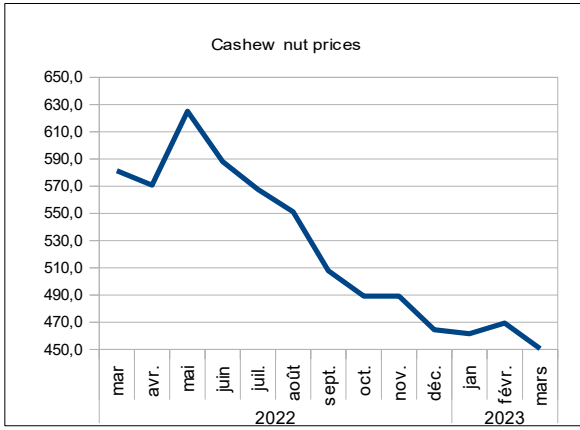
Source: BCEAO.

**Table 9.4 Global prices of commodities exported and imported by the Union
(average value over the period)**

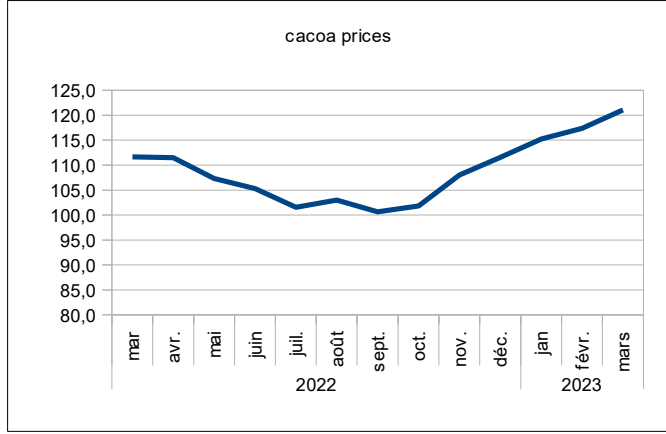
		Robusta coffee (010) (ICO) cents/lb.	Cocoa (004) (ICCO) cents/lb.	Cotton (003) (N Y 2) cents/lb.	Palm kernel oil \$/MT	Rubber(008) (IRA) eurocents	Oil (N.Y.) \$/barrel	Raw gold \$/ounce	Cashew nuts \$/MT	Wheat CBOT (cents/bush el)	Rice CBOT (cents/lb.)
2019		72,1338	106,2131	68,2453	666,9575	133,2957	57,1552	1 392,4922	1 072,7288	494,7510	11,3316
2020		66,7159	107,5499	64,5574	820,7622	124,7188	39,7530	1 770,1806	631,6384	547,5858	13,6029
2021		86,9780	110,0249	93,0306	1 505,5044	176,4488	67,5979	1 799,5671	625,5480	702,1638	13,3384
2022		102,5506	107,5298	108,5324	1 576,6370	188,6622	92,9758	1 801,2701	547,4112	900,8146	16,4900
2022	Q1	108,5051	113,1697	120,3173	2 293,8829	199,2450	92,6570	1 873,3849	572,0598	899,8036	15,2025
	Q2	103,1489	108,0588	131,6416	1 750,4509	201,8223	106,7054	1 874,2658	594,5355	1 074,1602	16,5597
	Q3	105,2669	101,7506	99,8906	1 214,3427	192,6606	90,4837	1 727,8446	542,1543	815,4936	17,0173
	Q4	93,2814	107,1401	82,2802	1 047,8716	160,9208	82,0572	1 729,5850	480,8951	813,8012	17,1804
2023	Q1	101,2383	117,8841	83,4954	1 036,9587	144,2114	76,3969	1 887,4212	460,4615	729,2203	17,5109
	mar.	104,3968	111,6482	122,7091	2 454,5652	202,1304	105,6291	1 947,8283	581,2297	1 122,9783	15,8787
	apr.	103,5522	111,5108	137,4929	2 014,7619	204,0238	100,9867	1 936,6952	570,7488	1 067,0714	16,1562
	may.	102,7664	107,3497	136,8114	1 745,4545	199,5000	107,3482	1 851,1659	624,9724	1 142,1932	17,0325
2022	june.	103,1280	105,3160	120,6205	1 491,1364	201,9432	111,7814	1 834,9364	587,8853	1 013,2159	16,4905
	jul.	97,7269	101,5875	94,4151	1 217,3810	201,4286	97,1749	1 736,3714	567,5605	808,4048	16,5598
	aug.	108,1904	102,9874	107,4104	1 203,2609	194,5761	90,8265	1 765,0283	551,1770	784,3261	17,0941
	sept.	109,8833	100,6771	97,8464	1 222,3864	181,9773	83,4495	1 682,1341	507,7256	853,7500	17,3980
	oct.	100,9148	101,8435	80,5938	1 007,0238	177,3810	85,9262	1 664,4452	489,1455	869,7738	16,5702
	nov.	90,7358	108,0140	83,0486	1 061,1364	163,2386	83,6255	1 726,4477	489,1455	814,9392	17,6684
	dec.	88,1936	111,5628	83,1981	1 075,4545	142,1429	76,6200	1 797,8619	464,3945	756,6905	17,3026
2023	jan	94,5469	115,2179	84,8786	1 033,5227	143,8750	78,6077	1 894,9932	461,4580	746,7386	17,9189
	feb.	103,1493	117,3627	84,3110	1 038,8750	145,9875	77,0635	1 854,5400	469,3028	752,4875	17,5053
	mar	106,0187	121,0716	81,2965	1 038,4783	142,7717	73,5196	1 912,7304	450,6237	688,4348	17,1085
		<i>Change in relation to the previous quarter (in %)</i>									
2022	Q1	8,5	10,0	1,5	-1,0	-10,4	-6,9	9,1	-4,2	-10,4	1,9
		<i>Change in relation to the same quarter the previous year (year over year in %)</i>									
2022	Q1	-6,7	4,2	-30,6	-54,8	-27,6	-17,5	0,7	-19,5	-19,0	15,2

Source: Reuters.

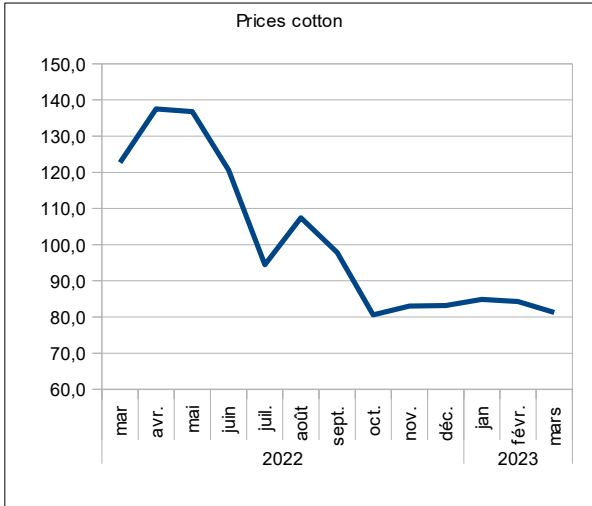
**Graph 9.3 Prices of raw materials exported by the Union
(average value over the period)**



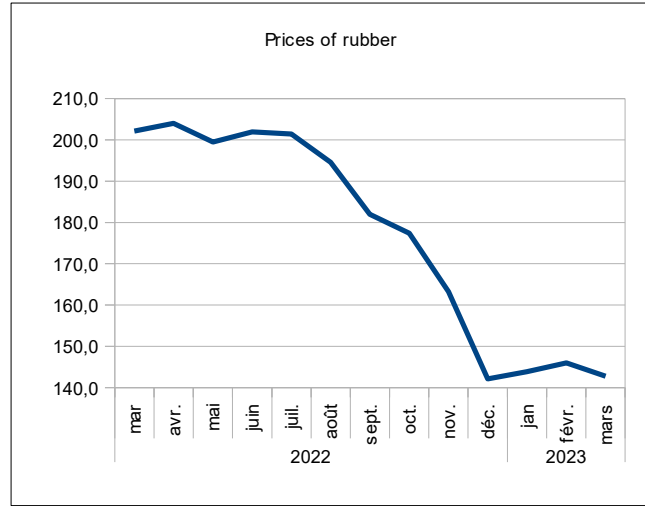
Source: Reuters.



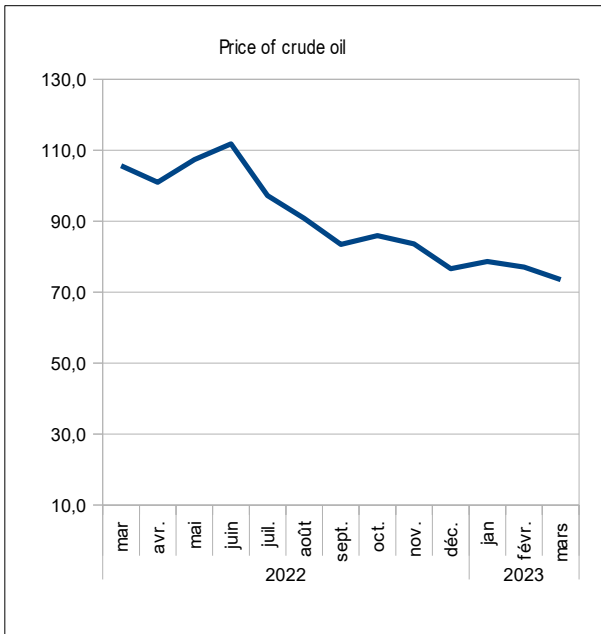
Source: Reuters.



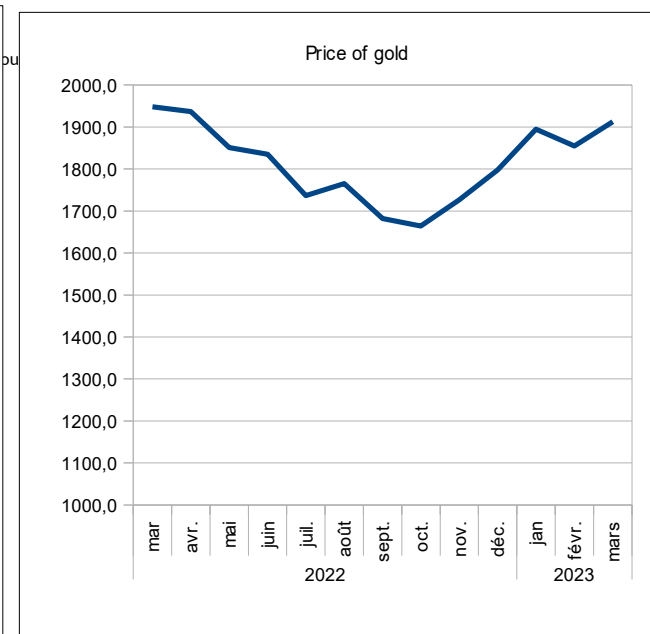
Source: Reuters.



Source: Reuters.



Source: Reuters.



Source: Reuters.

10. FOREIGN TRADE

Table 10.1 WAEMU- Exports of goods
(Total over the period)

	Total	Cocoa products	Coffee products	Cotton products	Cashew products	Gold and precious metals	Uranium	Petroleum products	Rubber	Miscellaneous goods	
Value (in billions of CFA F)											
2019	17 662,9	2 905,6	100,2	1 057,6	659,5	4 308,9	128,5	1 807,8	531,9	6 162,9	
2020	18 389,2	2 979,9	55,1	832,8	668,7	5 893,4	145,5	1 060,7	597,9	6 155,2	
2021	20 961,8	3 322,2	66,9	1 083,8	722,1	6 127,5	105,0	1 459,1	853,6	7 221,6	
2022	24 140,6	3 460,5	101,9	1 681,2	726,2	6 818,4	93,4	2 340,5	1 171,8	7 746,5	
2022	Q1	6 471,5	1 329,2	19,7	584,8	141,5	1 710,1	32,0	537,9	210,4	1 905,9
	Q2	5 808,6	682,9	21,9	449,1	180,3	1 848,8	20,6	669,4	234,2	1 701,3
	Q3	5 807,0	624,4	32,4	388,3	191,1	1 733,4	20,4	605,7	270,8	1 940,5
	Q4	6 232,8	1 260,8	20,5	331,9	119,3	1 735,3	32,0	542,9	238,4	1 951,7
2023	Q1	6 319,0	1 468,6	20,1	367,8	121,7	1 645,8	32,8	484,4	196,1	1 981,7
<i>Change in relation to the previous quarter (in %)</i>											
2023	Q1	1,4	16,5	-2,1	10,8	2,1	-5,2	2,5	-10,8	-17,8	1,5
<i>Change in relation to the same quarter the previous year (year over year in %)</i>											
2023	Q1	-2,4	10,5	2,0	-37,1	-13,9	-3,8	2,6	-10,0	-6,8	4,0

Source: BCEAO.

Table 10.2 WAEMU - Imports of goods
(Total over the period)

	Total in FOB	Total in CAF	Food products	Regular consumer goods	Energy products	Intermediate goods	Capital goods	Miscellaneous goods	
Value (in billions of CFA F)									
2019	19 121,2	22 229,8	3 877,6	3 014,8	4 618,3	3 898,1	4 731,4	2 089,7	
2020	18 723,4	21 589,7	4 080,4	2 727,7	4 185,0	3 943,6	4 481,1	2 171,8	
2021	22 073,2	25 753,0	4 857,6	3 847,6	4 940,8	4 864,1	5 322,8	1 920,0	
2022	27 728,3	32 332,2	6 954,0	3 955,5	8 561,9	5 239,4	5 611,3	2 010,1	
2022	Q1	7 109,9	8 267,3	1 715,4	1 032,2	2 060,7	1 425,2	1 529,1	504,7
	Q2	6 739,5	8 129,3	1 775,2	1 032,4	2 294,2	1 283,6	1 401,2	342,7
	Q3	7 176,0	8 435,1	1 790,8	1 104,9	2 184,9	1 390,0	1 485,8	478,6
	Q4	7 138,1	8 397,8	1 823,6	1 135,1	1 962,8	1 444,1	1 542,2	490,0
2023	Q1	7 254,2	8 435,1	1 856,8	1 083,0	1 819,0	1 524,1	1 642,2	510,0
<i>Change in relation to the previous quarter (in %)</i>									
2023	Q1	1,6	0,4	1,8	-4,6	-7,3	5,5	6,5	4,1
<i>Change in relation to the same quarter the previous year (year over year in %)</i>									
2023	Q1	2,0	2,0	8,2	4,9	-11,7	6,9	7,4	1,1

Source: BCEAO.

Table 10.3.1 BENIN- Balance of Payments
(value at the end of the period in billions of CFA F)

ITEM HEADING	2018	2019	2020 (*)	2021
a- Current account (1+2+3)	-360,4	-337,3	-157,3	-407,5
1- Goods and services	-456,0	-422,9	-250,2	-428,0
Balance of goods	-308,6	-260,4	-89,7	-195,4
FOB exports of goods	1 857,6	1 790,9	1 720,5	2 019,9
FOB imports of goods	-2 166,2	-2 051,4	-1 810,2	-2 215,4
CAF imports of goods	-2 430,0	-2 303,7	-2 041,7	-2 500,4
Balance of services	-147,4	-162,4	-160,5	-232,6
2- Primary income	-30,6	-41,5	-69,7	-105,0
Including interest on the debt	-17,1	-38,8	-70,6	-66,8
3- Secondary income	126,3	127,1	162,6	125,5
- Public administrations	58,8	49,4	107,6	48,9
Including budgetary aid	16,0	49,5	105,3	37,4
- Other sectors	67,5	77,6	55,0	76,6
Including remittances	106,1	125,2	108,6	116,0
b- Capital account (4+5)	109,1	116,3	100,5	143,8
4- Purchase/sale of non financial assets	0,0	0,0	0,0	-2,8
5- Capital transfers	109,1	116,3	100,5	146,7
- Public administrations	70,1	74,8	64,0	102,8
Debt relief				
Other capital transfers	70,1	74,8	64,0	102,8
- Other sectors	39,0	41,5	36,5	43,9
c. Balance of the current and capital accounts (a+b)	-251,2	-221,0	-56,8	-263,7
d- Financial account (6+7+8+9)	-444,7	-262,6	-361,7	-858,3
6- Direct investment	-102,4	-112,0	-87,6	-168,1
7- Portfolio investments	54,0	-125,0	-76,4	-503,8
8- Financial derivatives				
9- Other investments	-396,3	-25,6	-197,7	-186,5
- Public administrations	-282,5	-168,3	-218,5	56,7
- Drawings	314,3	308,3	269,0	257,2
- Change in arrears	-3,0			
- Rescheduling				
- Other exceptional financing				
- Amortizations	-28,8	-140,0	-50,5	-313,9
- Other sectors	-113,8	142,7	20,8	-243,2
Memorandum Item: exceptional financing				
- Change in arrears				
- Rescheduling				
- Debt relief				
- Other (financing to be obtained)				
e- Net errors and omissions	3,3	4,0	2,0	2,8
f- Aggregate balance (a+b-d+e)	196,9	45,6	306,9	597,5
g- Valuation gap	0,0			
h- Change in net foreign assets	-196,9	-45,6	-306,9	-597,5
Current balance before grants/GDP (%)	-4,8	-4,6	-2,9	-4,5

Source: BCEAO. (*): Estimates

Table 10.3.2 BURKINA- Balance of Payments
(value at the end of the period in billions of CFA F)

ITEM HEADING	2018	2019	2020 (*)	2021
a- Current account (1+2+3)	-369,3	-306,9	269,3	42,8
1- Goods and services	-364,1	-325,5	184,6	221,1
Balance of goods	161,1	214,3	618,1	698,2
FOB exports of goods	2 196,4	2 301,3	2 843,3	3 148,8
FOB imports of goods	-2 035,2	-2 087,0	-2 225,1	-2 450,6
CAF imports of goods	-2 436,0	-2 491,6	-2 405,3	-2 612,5
Balance of services	-525,3	-539,8	-433,5	-477,0
2- Primary income	-267,0	-299,5	-319,9	-512,0
Including interest on the debt	-53,5	-62,1	-23,5	-28,6
3- Secondary income	261,8	318,0	404,5	333,7
- Public administrations	123,3	169,3	235,0	146,2
Including budgetary aid	92,7	88,5	159,7	80,9
- Other sectors	138,5	148,7	169,5	187,5
Including remittances	230,2	241,7	172,4	236,0
b- Capital account (4+5)	175,8	125,9	197,3	235,7
4- Purchase/sale of non financial assets	0,2	0,1	0,2	0,2
5- Capital transfers	175,6	125,8	197,0	235,5
- Public administrations	122,4	71,8	141,9	179,3
Debt relief				
Other capital transfers	122,4	71,8	141,9	179,3
- Other sectors	53,2	54,0	55,1	56,2
c. Balance of the current and capital accounts (a+b)	-193,4	-181,0	466,6	278,6
d- Financial account (6+7+8+9)	-313,2	-252,9	-8,5	-374,5
6- Direct investment	-111,5	-85,9	52,7	20,4
7- Portfolio investments	-150,2	-120,0	-105,8	-440,5
8- Financial derivatives				
9- Other investments	-51,5	-47,1	44,6	45,6
- Public administrations	-158,6	-234,0	-161,5	-261,2
- Drawings	213,7	293,0	213,8	307,7
- Change in arrears				
- Rescheduling			9,1	
- Other exceptional financing				
- Amortizations				
- Other sectors	107,1	186,9	206,1	46,5
Memorandum Item: exceptional financing			9,1	6,6
- Change in arrears				
- Rescheduling			9,1	6,6
- Debt relief				
- Other (financing to be obtained)				
e- Net errors and omissions	1,2	-4,2	-4,2	-4,3
f- Aggregate balance (a+b-d+e)	121,0	67,7	470,8	648,7
g- Valuation gap	-7,6		5,2	4,4
h- Change in net foreign assets	-113,4	-67,7	-476,0	-653,1
Current balance before grants/GDP (%)	-5,2	-4,2	1,1	-0,3

Source: BCEAO. (*): Estimates

Table 10.3.3 COTE D'IVOIRE- Balance of Payments
(value at the end of the period in billions of CFA F)

ITEM HEADING	2018	2019	2020 (*)	2021
a- Current account (1+2+3)	-1 153,9	-790,3	-1 136,4	-1 593,8
1- Goods and services	60,2	533,2	329,0	22,0
Balance of goods	1 363,7	1 846,4	1 716,5	1 693,1
FOB exports of goods	6 619,6	7 399,2	7 194,8	8 495,5
FOB imports of goods	-5 255,9	-5 552,8	-5 478,3	-6 802,4
CAF imports of goods	-6 184,6	-6 466,2	-6 395,0	-8 062,5
Balance of services	-1 303,4	-1 313,2	-1 387,5	-1 671,1
2- Primary income	-904,9	-985,8	-1 062,8	-1 240,7
Including interest on the debt	-228,0	-299,3	-390,3	-455,0
3- Secondary income	-309,2	-337,8	-402,6	-375,1
- Public administrations	86,5	94,4	22,6	10,5
Including budgetary aid	158,7	167,5	91,9	92,3
- Other sectors	-395,8	-432,1	-425,2	-385,7
Including remittances	107,6	115,0	110,4	164,0
b- Capital account (4+5)	84,7	105,2	100,4	91,6
4- Purchase/sale of non financial assets	-3,1	-2,3	-1,0	-0,9
5- Capital transfers	87,8	107,5	101,4	92,5
- Public administrations	87,4	107,4	101,4	92,3
Debt relief				
Other capital transfers	87,4	107,4	101,4	92,3
- Other sectors	0,3	0,1		0,2
c. Balance of the current and capital accounts (a+b)	-1 069,2	-685,0	-1 036,0	-1 502,3
d- Financial account (6+7+8+9)	-1 356,2	-1 164,2	-1 641,7	-2 595,3
6- Direct investment	-264,2	-433,4	-409,6	-614,0
7- Portfolio investments	-888,7	-9,6	-531,7	-751,5
8- Financial derivatives	0,5	0,1		0,8
9- Other investments	-203,8	-724,4	-700,4	-1 230,6
- Public administrations	-340,7	-601,7	-544,0	-721,5
- Drawings	644,0	878,7	794,5	1 067,0
- Change in arrears				
- Rescheduling			83,7	
- Other exceptional financing				0,0
- Amortizations	-303,3	-277,0	-334,3	-345,5
- Other sectors	136,9	-119,7	-156,4	-509,1
Memorandum Item: exceptional financing			83,7	16,6
- Change in arrears				
- Rescheduling			83,7	16,6
- Debt relief				
- Other (financing to be obtained)				
e- Net errors and omissions	-2,5	-1,5	1,3	2,6
f- Aggregate balance (a+b-d+e)	284,5	477,7	607,0	1 095,6
g- Valuation gap	-15,2		33,1	-29,0
h- Change in net foreign assets	-269,3	-477,7	-640,1	-1 066,6
Current balance before grants/GDP (%)	-4,0	-2,8	-3,4	-4,2

Source: BCEAO. (*): Estimates

Table 10.3.4 GUINEA-BISSAU- Balance of Payments
(value at the end of the period in billions of CFA F)

ITEM HEADING	2018	2019	2020 (*)	2021
a- Current account (1+2+3)	-25,0	-74,7	-31,7	-8,1
1- Goods and services	-38,7	-123,3	-119,4	-101,6
Balance of goods	30,7	-50,7	-53,8	-27,7
FOB exports of goods	188,6	145,7	123,1	166,3
FOB imports of goods	-157,9	-196,4	-176,9	-194,0
CAF imports of goods	-191,6	-225,8	-208,0	-228,2
Balance of services	-69,4	-72,6	-65,6	-73,9
2- Primary income	-28,4	15,5	14,5	9,4
Including interest on the debt	-2,7	-1,8	-5,7	-5,9
3- Secondary income	42,1	33,1	73,1	84,1
- Public administrations	10,2	10,0	18,8	24,6
Including budgetary aid		1,9	2,0	2,6
- Other sectors	31,9	23,1	54,3	59,5
Including remittances	52,8	22,4	24,5	91,0
b- Capital account (4+5)	23,4	16,3	33,8	58,6
4- Purchase/sale of non financial assets	-0,4			
5- Capital transfers	23,8	16,3	33,8	58,6
- Public administrations	22,1	14,7	33,0	57,5
Debt relief	5,5			
Other capital transfers	16,6	14,7	33,0	57,5
- Other sectors	1,7	1,6	0,8	1,1
c. Balance of the current and capital accounts (a+b)	-1,6	-58,4	2,1	50,4
d- Financial account (6+7+8+9)	-19,6	-46,6	-55,6	-4,0
6- Direct investment	-11,6	-41,8	-11,9	-9,8
7- Portfolio investments	-18,2	-17,6	-52,2	-50,8
8- Financial derivatives				
9- Other investments	10,3	12,8	8,5	56,6
- Public administrations	-23,9	-10,7	-44,2	-11,6
- Drawings	31,3	13,8	54,9	24,1
- Change in arrears				
- Rescheduling				
- Other exceptional financing				
- Amortizations	-7,4	-3,1	-10,7	-12,5
- Other sectors	34,2	23,5	52,7	68,2
Memorandum Item: exceptional financing	5,5		0,0	-1,9
- Change in arrears				-1,9
- Rescheduling			0,0	
- Debt relief	5,5			
- Other (financing to be obtained)				
e- Net errors and omissions	-4,0	-3,5	-5,2	6,3
f- Aggregate balance (a+b-d+e)	13,9	-15,3	52,5	60,7
g- Valuation gap	-7,1			-0,3
h- Change in net foreign assets	-6,8	15,3	-52,5	-60,4
Current balance before grants/GDP (%)	-2,9	-8,7	-3,7	-1,1

Source: BCEAO. (*): Estimates

Table 10.3.5 MALI- Balance of Payments
(value at the end of the period in billions of CFA F)

ITEM HEADING	2018	2019	2020 (*)	2021
a- Current account (1+2+3)	-464,5	-755,1	-218,5	-814,3
1- Goods and services	-1 052,5	-1 240,1	-658,2	-1 228,4
Balance of goods	-212,6	-373,6	290,1	-169,2
FOB exports of goods	1 991,4	2 153,4	2 759,4	2 693,8
FOB imports of goods	-2 204,0	-2 527,0	-2 469,3	-2 863,1
CAF imports of goods	-2 623,9	-3 008,3	-2 939,6	-3 491,6
Balance of services	-839,9	-866,6	-948,3	-1 059,2
2- Primary income	-283,4	-407,5	-425,2	-456,5
Including interest on the debt	-29,0	-33,5	-33,4	-38,0
3- Secondary income	871,4	892,5	864,9	870,6
- Public administrations	414,2	441,9	372,8	336,3
Including budgetary aid	48,6	104,2	48,8	18,0
- Other sectors	457,2	450,7	492,1	534,3
Including remittances	521,2	529,0	535,0	586,1
b- Capital account (4+5)	133,0	113,9	126,5	76,6
4- Purchase/sale of non financial assets	-6,1	-5,4	-2,7	-1,9
5- Capital transfers	139,0	119,3	129,2	78,5
- Public administrations	93,5	106,6	97,8	57,2
Debt relief	19,0	17,6	20,0	8,8
Other capital transfers	74,5	89,0	77,8	48,4
- Other sectors	45,5	12,7	31,4	21,4
c. Balance of the current and capital accounts (a+b)	-331,5	-641,2	-92,1	-737,7
d- Financial account (6+7+8+9)	-400,7	-871,4	-510,3	-657,9
6- Direct investment	-259,4	-502,8	-308,3	-323,9
7- Portfolio investments	-118,6	-152,8	-191,2	-392,9
8- Financial derivatives				
9- Other investments	-22,7	-215,9	-10,8	58,9
- Public administrations	-25,0	-286,0	-51,2	-15,2
- Drawings	97,3	376,5	139,6	113,5
- Change in arrears				
- Rescheduling			11,8	
- Other exceptional financing				
- Amortizations	-72,3	-90,5	-100,2	-98,3
- Other sectors	2,3	70,1	40,4	74,1
Memorandum Item: exceptional financing	19,0		31,8	8,8
- Change in arrears				
- Rescheduling			11,8	
- Debt relief	19,0		20,0	8,8
- Other (financing to be obtained)				
e- Net errors and omissions	35,8	33,9	32,5	22,1
f- Aggregate balance (a+b-d+e)	104,9	264,2	450,8	-57,8
g- Valuation gap	-0,3			
h- Change in net foreign assets	-104,6	-264,2	-450,8	57,8
Current balance before grants/GDP (%)	-5,4	-8,5	-2,7	-7,8

Source: BCEAO. (*): Estimates

Table 10.3.6 NIGER- Balance of Payments
(value at the end of the period in billions of CFA F)

ITEM HEADING	2018	2019	2020 (*)	2021
a- Current account (1+2+3)	-902,6	-921,3	-1 045,1	-1 164,0
1- Goods and services	-1 065,7	-1 176,7	-1 268,8	-1 408,4
Balance of goods	-599,5	-703,2	-777,5	-893,3
FOB exports of goods	668,2	659,7	642,3	671,9
FOB imports of goods	-1 267,7	-1 362,9	-1 419,9	-1 565,2
CAF imports of goods	-1 597,6	-1 717,6	-1 789,4	-1 972,5
Balance of services	-466,2	-473,6	-491,2	-515,1
2- Primary income	-107,1	-113,0	-119,7	-131,3
Including interest on the debt	-21,2	-44,1	-28,4	-37,9
3- Secondary income	270,1	368,4	343,4	375,7
- Public administrations	142,4	219,2	191,5	196,3
Including budgetary aid	125,7	193,1	163,8	159,0
- Other sectors	127,6	149,3	151,8	179,4
Including remittances	112,1	124,5	133,7	143,4
b- Capital account (4+5)	346,6	370,5	406,0	489,3
4- Purchase/sale of non financial assets	2,5		1,3	0,1
5- Capital transfers	344,1	370,5	404,6	489,2
- Public administrations	303,3	320,9	372,2	446,2
Debt relief	303,3	320,9	372,2	446,2
Other capital transfers	40,8	49,6	32,4	43,1
- Other sectors				
c. Balance of the current and capital accounts (a+b)	-556,0	-550,8	-639,1	-674,7
d- Financial account (6+7+8+9)	-446,3	-873,2	-563,6	-822,4
6- Direct investment	-237,4	-401,4	-199,0	-308,1
7- Portfolio investments	-79,3	-155,7	-9,8	-382,4
8- Financial derivatives				-0,1
9- Other investments	-129,7	-316,1	-354,9	-131,8
- Public administrations	-134,2	-268,9	-394,6	-164,4
- Drawings	166,4	305,8	425,3	252,6
- Change in arrears				
- Rescheduling			8,6	16,0
- Other exceptional financing				
- Amortizations	-32,2	-36,9	-39,3	-104,2
- Other sectors	4,5	-47,2	39,7	32,6
Memorandum Item: exceptional financing			8,6	23,1
- Change in arrears				
- Rescheduling			8,6	23,1
- Debt relief				
- Other (financing to be obtained)				
e- Net errors and omissions	-4,2	-4,5	-4,5	-7,5
f- Aggregate balance (a+b-d+e)	-113,9	317,9	-80,0	140,2
g- Valuation gap	0,4		-1,3	0,8
h- Change in net foreign assets	113,5	-317,9	81,3	-141,1
Current balance before grants/GDP (%)	-14,4	-14,7	-15,3	-16,0

Source: BCEAO. (*): Estimates

Table 10.3.7 SENEGAL- Balance of Payments
(value at the end of the period in billions of CFA F)

ITEM HEADING	2018	2019	2020 (*)	2021
a- Current account (1+2+3)	-1 230,4	-1 112,1	-1 532,2	-1 845,0
1- Goods and services	-2 040,1	-1 953,6	-2 626,9	-3 048,8
Balance of goods	-1 886,4	-1 687,7	-1 609,7	-1 662,5
FOB exports of goods	2 147,4	2 594,4	2 410,9	3 044,7
FOB imports of goods	-4 033,8	-4 282,1	-4 020,5	-4 707,2
CAF imports of goods	-4 503,6	-4 791,5	-4 509,6	-5 401,2
Balance of services	-153,7	-265,9	-1 017,2	-1 386,3
2- Primary income	-333,8	-383,8	-340,9	-367,6
Including interest on the debt	-210,3	-232,9	-251,8	-254,1
3- Secondary income	1 143,5	1 225,3	1 435,5	1 571,4
- Public administrations	34,7	-11,8	168,0	-11,5
Including budgetary aid	19,5	16,7	194,7	17,1
- Other sectors	1 108,8	1 237,1	1 267,6	1 582,9
Including remittances	1 271,6	1 393,2	1 408,5	1 622,9
b- Capital account (4+5)	244,8	216,6	138,9	122,3
4- Purchase/sale of non financial assets	-3,0	-3,1	-3,1	-4,0
5- Capital transfers	247,8	219,7	142,0	126,3
- Public administrations	237,0	207,9	129,8	113,5
Debt relief				
Other capital transfers	237,0	207,9	129,8	113,5
- Other sectors	10,8	11,8	12,2	12,8
c. Balance of the current and capital accounts (a+b)	-985,6	-895,5	-1 393,3	-1 722,7
d- Financial account (6+7+8+9)	-1 508,1	-1 036,9	-1 295,6	-1 860,9
6- Direct investment	-441,6	-582,6	-1 005,2	-1 406,5
7- Portfolio investments	-858,9	-60,8	-298,8	-562,2
8- Financial derivatives				
9- Other investments	-207,6	-393,5	8,4	107,9
- Public administrations	-251,4	-754,3	-641,6	-465,1
- Drawings	381,9	1 564,3	972,7	746,1
- Change in arrears				
- Rescheduling				91,0
- Other exceptional financing				
- Amortizations	-130,5	-810,0	-331,0	-372,0
- Other sectors	43,8	360,8	650,1	573,0
Memorandum Item: exceptional financing			28,2	91,0
- Change in arrears				
- Rescheduling			28,2	91,0
- Debt relief				
- Other (financing to be obtained)				
e- Net errors and omissions	2,0	5,1	6,3	6,4
f- Aggregate balance (a+b-d+e)	524,5	146,5	-91,5	144,6
g- Valuation gap	2,7		-1,0	-2,4
h- Change in net foreign assets	-527,2	-146,5	92,4	-142,2
Current balance before grants/GDP (%)	-9,7	-8,3	-12,2	-12,2

Source: BCEAO. (*): Estimates

Table 10.3.8 TOGO- Balance of Payments
(value at the end of the period in billions of CFA F)

ITEM HEADING	2018	2019	2020 (*)	2021
a- Current account (1+2+3)	-102,7	-32,4	-11,9	-103,6
1- Goods and services	-347,7	-349,0	-384,3	-477,7
Balance of goods	-434,6	-443,5	-428,2	-554,5
FOB exports of goods	600,4	618,2	695,0	720,8
FOB imports of goods	-1 035,1	-1 061,7	-1 123,2	-1 275,4
CAF imports of goods	-1 176,0	-1 225,1	-1 301,0	-1 484,1
Balance of services	86,9	94,5	43,9	76,9
2- Primary income	10,7	13,1	24,6	10,3
Including interest on the debt	-8,8	-8,9	-13,9	-15,0
3- Secondary income	234,3	303,5	347,7	363,8
- Public administrations	54,3	78,9	54,3	19,2
Including budgetary aid	32,2	33,2	37,2	1,0
- Other sectors	180,0	224,6	293,5	344,6
Including remittances	219,7	267,5	341,8	391,2
b- Capital account (4+5)	175,7	169,9	214,5	264,8
4- Purchase/sale of non financial assets				
5- Capital transfers	175,7	169,9	214,5	264,8
- Public administrations	72,7	60,4	62,0	83,0
Debt relief				
Other capital transfers	72,7	60,4	62,0	83,0
- Other sectors	103,0	109,5	152,5	181,8
c. Balance of the current and capital accounts (a+b)	73,1	137,5	202,6	161,3
d- Financial account (6+7+8+9)	59,0	-29,9	-36,0	39,5
6- Direct investment	139,5	-177,4	-30,5	36,2
7- Portfolio investments	91,9	239,0	48,1	-50,2
8- Financial derivatives				
9- Other investments	-172,4	-91,4	-53,5	53,4
- Public administrations	-21,5	-55,5	-105,3	-52,6
- Drawings	58,2	85,7	122,9	76,7
- Change in arrears				
- Rescheduling				
- Other exceptional financing				
- Amortizations				
- Other sectors	-150,9	-30,2	-17,6	-24,1
Memorandum Item: exceptional financing			12,6	106,0
- Change in arrears				
- Rescheduling			12,6	
- Debt relief				
- Other (financing to be obtained)				
e- Net errors and omissions	3,0	2,9	2,1	2,3
f- Aggregate balance (a+b-d+e)	17,0	170,2	240,7	124,1
g- Valuation gap	-1,7		3,4	
h- Change in net foreign assets	-15,4	-170,2	-244,1	-124,1
Current balance before grants/GDP (%)	-3,5	-1,5	-1,2	-2,3

Source: BCEAO. (*): Estimates

Table 10.3.9 UEMOA- Balance of Payments
(value at the end of the period in billions of CFA F)

ITEM HEADING	2018	2019	2020 (*)	2021
a- Current account (1+2+3)	-4 608,7	-4 370,2	-3 967,4	-5 973,6
1- Goods and services	-5 304,6	-5 058,0	-4 794,1	-6 449,8
Balance of goods	-1 886,2	-1 458,3	-334,2	-1 111,4
FOB exports of goods	16 269,7	17 662,9	18 389,2	20 961,8
FOB imports of goods	-18 155,9	-19 121,2	-18 723,4	-22 073,2
CAF imports of goods	-21 143,2	-22 229,8	-21 589,7	-25 753,0
Balance of services	-3 418,4	-3 599,7	-4 459,9	-5 338,4
2- Primary income	-1 944,3	-2 222,7	-2 299,1	-2 873,3
Including interest on the debt	-570,6	-721,3	-817,6	-901,3
3- Secondary income	2 640,1	2 910,4	3 125,8	3 349,5
- Public administrations	924,4	1 031,4	1 067,3	770,5
Including budgetary aid	493,4	654,6	803,3	408,3
- Other sectors	1 715,8	1 879,0	2 058,5	2 579,0
Including remittances	2 621,4	2 818,4	2 834,9	3 350,7
b- Capital account (4+5)	1 293,1	1 235,5	1 317,9	1 482,7
4- Purchase/sale of non financial assets	-9,8	-9,8	-5,2	-9,3
5- Capital transfers	1 303,0	1 245,3	1 323,1	1 492,1
- Public administrations	1 008,6	964,5	1 002,3	1 131,6
Debt relief	24,5	17,6	20,0	8,8
Other capital transfers	984,1	946,9	982,3	1 122,8
- Other sectors	294,4	280,8	320,8	360,4
c. Balance of the current and capital accounts (a+b)	-3 315,6	-3 134,8	-2 649,5	-4 490,8
d- Financial account (6+7+8+9)	-4 632,7	-5 107,0	-3 250,5	-5 317,5
6- Direct investment	-1 288,6	-2 221,5	-1 999,4	-2 773,8
7- Portfolio investments	-2 170,9	-830,3	278,3	-1 688,2
8- Financial derivatives	0,5	-6,8	-62,3	132,7
9- Other investments	-1 173,7	-2 048,4	-1 467,2	-988,2
- Public administrations	-1 237,8	-2 379,3	-2 160,7	-1 634,9
- Drawings	1 907,1	3 826,1	2 992,6	2 844,9
- Change in arrears	-3,0			
- Rescheduling			113,2	107,0
- Other exceptional financing				0,0
- Amortizations	-666,3	-1 446,7	-945,0	-1 317,0
- Other sectors	64,1	330,9	693,6	646,6
Memorandum Item: exceptional financing	24,5		174,0	144,2
- Change in arrears				-1,9
- Rescheduling			154,0	137,3
- Debt relief	24,5		20,0	8,8
- Other (financing to be obtained)				
e- Net errors and omissions	34,6	32,2	-9,6	30,7
f- Aggregate balance (a+b-d+e)	1 351,7	2 004,4	591,4	857,3
g- Statistical adjustments (2)	-362,1	-369,3	-575,7	-381,6
h- AGGREGATE BALANCE after adjustment (f+g)	989,6	1 635,1	15,8	475,7
Revaluations and other non transactional flows (3)	114,5	171,8	182,3	133,5
CHANGE IN NFA	-1 104,1	-1 806,9	-198,0	-609,2
Current balance before grants/GDP (%)	-6,1	-5,7	-5,1	-6,3

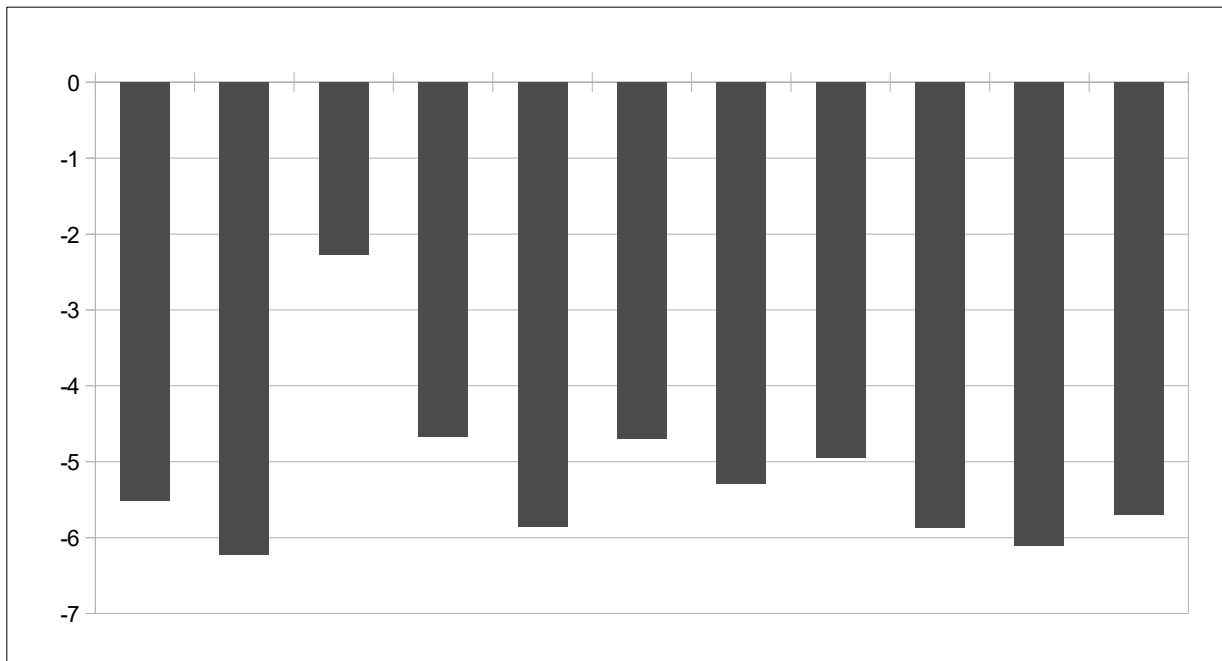
Source: BCEAO. (*): Estimates

(1) The balance of the Union is an aggregation of the balances of payments of the States

(2) Adjustment makes it possible to take account of undistributed transactions and the bias linked to asymmetries in transactions within WAEMU

(3) Reconciliation between monetary statistics and the BoP, notably revaluations of the stock of gold and SDRs and other variations in the volume of assets.

Graph 10.1 Trends in the deficit of the current account before grants compared to the GDP
(As a percentage)



Source: BCEAO

11. PRICE(S)

Table 11.1.1.a Harmonized index of consumer prices – WAEMU (Baseline 100=2014)

Functions													
Aggregate index	1	2	3	4	5	6	7	8	9	10	11	12	
2018	103,66	106,05	110,52	103,34	102,63	102,70	103,18	98,79	97,21	102,10	102,44	104,21	103,31
2019	102,90	103,35	111,90	103,73	103,41	103,47	103,22	99,77	95,44	103,02	104,11	104,48	104,15
2020	105,10	107,19	112,53	105,01	105,03	104,36	103,57	100,94	94,43	102,37	105,93	106,44	104,97
2021	108,86	113,83	115,32	106,10	106,96	105,90	105,36	101,62	96,59	104,24	107,98	108,42	106,81
2022	109,43	114,90	115,50	106,25	107,36	106,06	105,45	101,81	96,62	104,48	108,09	108,63	107,05
2021 mar.	106,3	108,5	112,1	105,8	105,7	105,4	106,1	101,1	96,0	105,2	107,6	107,9	106,0
apr.	107,3	110,6	114,6	105,7	106,2	106,0	106,1	101,2	96,7	105,2	107,8	108,1	106,3
may	108,3	112,9	114,1	106,0	107,0	105,3	104,2	101,3	96,9	105,2	107,9	108,1	105,9
june	109,1	114,4	114,6	105,9	107,4	105,7	105,6	101,6	96,5	104,9	107,9	108,3	105,8
jul.	109,7	115,8	116,8	106,3	106,9	106,2	104,6	101,6	96,9	101,9	107,9	108,4	107,2
aug.	109,9	116,1	118,9	106,2	106,6	106,2	106,0	102,0	96,6	102,4	108,0	108,6	107,3
sept.	110,5	117,4	116,7	106,1	107,3	106,1	105,3	101,5	97,0	105,0	107,9	108,7	107,3
oct.	110,7	117,7	116,3	105,7	108,1	106,4	104,8	102,3	96,9	103,6	108,5	108,7	107,6
nov.	111,0	117,6	118,3	106,4	108,7	106,4	104,9	103,1	97,3	104,9	108,6	109,2	107,8
dec.	111,8	119,1	116,1	106,9	109,3	106,5	106,0	102,7	96,5	105,1	108,5	109,6	108,1
2022 jan.	112,3	120,1	115,5	107,8	109,5	107,0	106,6	102,8	96,2	105,3	108,9	110,0	108,7
feb.	112,7	120,9	116,7	107,9	109,8	107,2	106,3	103,2	96,3	103,9	109,0	109,7	108,8
mar.	113,3	122,0	116,2	107,8	109,7	107,4	106,4	103,9	96,2	105,6	109,0	109,9	109,1
apr.	114,6	123,9	125,4	108,4	110,7	107,6	107,4	105,1	97,0	103,0	108,6	110,5	109,8
may	115,7	126,4	124,1	108,3	110,7	107,9	107,2	106,0	96,2	103,0	108,4	111,0	109,4
june	117,3	129,1	122,9	108,7	111,8	108,1	106,7	107,3	96,4	108,1	108,9	112,0	109,5
jul.	118,6	131,6	122,1	109,1	111,8	108,7	107,8	108,1	96,5	109,2	108,9	112,5	110,1
aug.	119,6	133,0	122,8	109,4	113,0	109,0	107,5	109,7	96,5	109,4	108,9	113,6	110,3
sept.	119,7	133,2	124,6	109,4	113,2	109,1	106,9	109,9	96,5	109,6	109,2	113,8	110,5
oct.	120,0	133,0	124,1	109,7	114,4	109,3	107,0	110,6	97,1	110,1	109,5	113,6	111,3
nov.	119,9	132,4	121,9	110,0	115,2	109,5	107,0	110,3	97,2	110,2	109,9	114,8	111,4
dec.	119,6	131,2	122,5	110,5	115,7	109,8	108,0	111,3	97,2	110,6	110,0	115,3	111,6
2023 jan.	119,0	129,0	125,1	111,1	116,5	110,5	108,1	111,8	97,3	110,8	110,0	116,0	112,1
feb.	119,1	128,7	125,0	111,2	117,0	111,2	108,1	112,5	96,9	110,6	110,1	116,7	112,4
mar.	119,8	130,4	125,9	111,1	116,5	111,1	107,3	113,3	97,3	107,9	109,9	117,0	112,4

Sources: NSI, BCEAO

Table 11.1.1.b Change in the aggregate index and contributions of the HICP functions – WAEMU

Functions (Percentage points)													
Change (%)	1	2	3	4	5	6	7	8	9	10	11	12	
2022 jan.	6,5	5,1	0,0	0,1	0,5	0,1	0,0	0,2	0,0	0,1	0,0	0,1	0,1
feb.	6,1	4,8	0,1	0,1	0,4	0,1	0,0	0,2	0,0	0,0	0,0	0,1	0,1
mar.	6,6	5,3	0,0	0,1	0,4	0,1	0,0	0,2	0,0	0,0	0,0	0,1	0,1
apr.	6,8	5,1	0,1	0,2	0,5	0,1	0,1	0,3	0,0	-0,1	0,0	0,1	0,1
may	6,8	5,1	0,1	0,2	0,4	0,1	0,1	0,4	0,0	-0,1	0,0	0,2	0,1
june	7,5	5,4	0,1	0,2	0,4	0,1	0,0	0,5	0,0	0,1	0,0	0,2	0,2
jul.	8,1	5,8	0,1	0,2	0,5	0,1	0,1	0,6	0,0	0,2	0,0	0,2	0,1
aug.	8,8	6,2	0,0	0,2	0,7	0,1	0,1	0,7	0,0	0,2	0,0	0,3	0,1
sept.	8,3	5,7	0,1	0,2	0,6	0,1	0,1	0,7	0,0	0,1	0,0	0,3	0,1
oct.	8,4	5,6	0,1	0,3	0,6	0,1	0,1	0,7	0,0	0,2	0,0	0,3	0,2
nov.	8,0	5,4	0,0	0,2	0,7	0,1	0,1	0,6	0,0	0,1	0,0	0,3	0,1
dec.	7,0	4,3	0,1	0,2	0,6	0,1	0,1	0,7	0,0	0,1	0,0	0,3	0,1
2023 jan.	6,0	3,2	0,1	0,2	0,7	0,1	0,1	0,8	0,1	0,1	0,0	0,3	0,1
feb.	5,7	2,8	0,1	0,2	0,7	0,2	0,1	0,8	0,0	0,2	0,0	0,4	0,1
mar.	5,7	2,9	0,1	0,2	0,7	0,2	0,0	0,8	0,1	0,1	0,0	0,4	0,1

Sources: NSI, BCEAO

1 : Food and non-alcoholic beverages

2 : Alcoholic beverages, Tobacco and Narcotics

3 : Clothing

4 : Housing

5 : Furnishings

6 : Health

7 : Transport

8 : Communication

9 : Recreation and culture

10: Education

11: Restaurants and Hotels

12: Miscellaneous goods

Table 11.1.2.a Harmonized index of consumer prices – BENIN (Baseline 100=2014)

Functions													
	Aggregate index	1	2	3	4	5	6	7	8	9	10	11	12
2017	101,2	101,5	102,5	103,4	103,0	103,1	101,0	99,6	93,6	99,9	99,3	102,2	101,8
2018	102,0	103,1	104,6	105,9	101,7	107,5	100,6	99,8	98,2	100,5	99,7	101,2	102,9
2019	101,1	100,4	103,3	104,6	99,9	105,1	101,5	101,3	98,1	100,8	101,3	100,9	105,8
2020	104,2	103,4	106,2	106,7	102,8	106,8	101,9	109,5	99,7	101,8	103,0	103,8	106,7
2021	106,0	109,5	108,1	109,1	100,8	106,8	102,5	106,0	99,1	102,0	103,0	103,4	107,1
2021 mar.	103,2	103,6	107,4	108,3	97,4	106,7	102,4	105,0	99,1	101,7	103,0	103,0	106,5
apr.	104,3	106,0	106,8	108,7	98,0	106,9	102,4	106,1	99,1	101,9	103,0	103,0	106,5
may	106,3	110,7	107,4	108,6	100,9	106,8	102,4	105,6	99,2	101,9	103,0	103,2	106,6
june	109,2	117,8	108,2	108,8	102,3	106,8	102,5	105,7	98,9	102,0	103,0	103,4	106,6
jul.	108,2	115,0	108,1	109,1	102,6	106,6	102,6	105,8	98,9	102,0	103,0	103,1	106,9
aug.	106,3	110,0	108,5	109,4	102,3	106,8	102,6	105,7	98,9	102,0	103,0	103,2	107,1
sept.	107,6	113,2	108,6	109,7	102,4	106,7	102,6	105,4	98,9	102,2	103,1	103,6	107,6
oct.	107,3	112,2	108,7	109,7	102,5	106,8	102,5	106,4	98,9	102,2	103,1	103,6	107,6
nov.	107,1	110,5	108,9	109,7	102,9	106,9	102,6	108,5	98,9	102,3	103,1	104,6	107,7
dec.	107,8	112,6	109,3	109,9	102,3	106,9	102,6	107,9	98,9	102,3	103,1	104,7	107,5
2022 jan.	110,4	116,9	110,6	112,7	103,7	111,2	103,8	108,1	99,0	102,9	103,1	106,7	114,0
feb.	104,8	105,6	111,5	110,0	97,7	108,8	104,0	109,4	99,0	102,9	103,1	103,1	109,3
mar.	105,2	105,6	110,9	110,2	98,6	108,5	104,2	111,9	98,8	102,9	103,1	103,0	109,9
apr.	105,4	104,9	111,2	111,1	100,4	110,4	104,3	111,5	98,8	103,0	103,2	104,0	110,7
may	106,8	108,8	111,4	111,4	101,4	111,3	104,2	111,0	98,7	103,1	103,0	103,7	109,4
june	106,4	107,2	111,2	111,9	102,0	111,4	104,2	111,6	98,7	103,1	103,0	104,0	108,9
jul.	107,1	108,9	111,1	112,1	102,2	111,8	104,3	112,2	98,7	103,1	103,0	104,0	109,1
aug.	106,0	105,7	112,3	112,2	102,1	112,0	104,3	112,3	98,7	103,8	103,0	104,0	110,0
sept.	105,9	105,1	113,1	112,3	101,8	112,0	104,6	112,5	98,7	105,8	103,6	104,2	110,0
oct.	109,6	111,3	113,0	114,2	108,5	113,2	104,6	116,5	98,7	105,8	104,3	104,2	110,9
nov.	110,5	111,8	112,5	114,9	109,8	114,1	104,6	120,7	98,7	105,6	104,3	104,4	112,6
dec.	110,8	112,2	113,0	115,5	109,6	114,3	104,6	120,5	98,7	107,0	104,3	104,5	113,5
2023 jan.	111,8	114,7	113,2	115,7	109,7	114,7	104,6	121,5	98,7	107,0	104,3	104,5	113,8
feb.	111,9	115,0	113,2	115,5	109,1	114,7	104,6	121,4	98,7	107,0	104,3	104,5	113,8
mar.	112,5	117,1	113,4	115,5	108,7	114,6	104,6	120,7	98,7	107,0	104,3	104,5	113,8

Sources: NSI, BCEAO

Table 11.1.2.b Year-over-year change in the aggregate index and contributions of the HICP functions – BENIN

Functions (Percentage points)														
Change (%)	1	2	3	4	5	6	7	8	9	10	11	12		
2022 jan.	7,9	5,8	0,0	0,2	0,6	0,1	0,1	0,4	0,0	0,0	0,0	0,4	0,3	
feb.	2,5	1,7	0,0	0,1	0,0	0,0	0,1	0,5	0,0	0,0	0,0	0,0	0,1	
mar.	2,0	0,7	0,0	0,1	0,1	0,0	0,1	0,7	0,0	0,0	0,0	0,0	0,2	
apr.	1,0	-0,4	0,0	0,1	0,3	0,1	0,1	0,6	0,0	0,0	0,0	0,1	0,2	
may	0,5	-0,6	0,0	0,1	0,1	0,1	0,1	0,6	0,0	0,0	0,0	0,1	0,1	
june	-2,6	-3,4	0,0	0,1	0,0	0,1	0,1	0,6	0,0	0,0	0,0	0,1	0,1	
jul.	-1,0	-2,0	0,0	0,1	0,0	0,1	0,1	0,7	0,0	0,0	0,0	0,1	0,1	
aug.	-0,3	-1,5	0,0	0,1	0,0	0,1	0,1	0,7	0,0	0,0	0,0	0,1	0,1	
sept.	-1,6	-2,7	0,0	0,1	-0,1	0,1	0,1	0,7	0,0	0,1	0,0	0,1	0,1	
oct.	2,1	-0,3	0,0	0,2	0,6	0,1	0,1	1,0	0,0	0,1	0,1	0,1	0,1	
nov.	3,2	0,4	0,0	0,2	0,7	0,1	0,1	1,2	0,0	0,1	0,1	0,0	0,2	
dec.	2,8	-0,1	0,0	0,3	0,8	0,2	0,1	1,3	0,0	0,1	0,1	0,0	0,3	
2023 jan.	1,3	-0,7	0,0	0,1	0,6	0,1	0,0	1,4	0,0	0,1	0,1	-0,2	0,0	
feb.	6,7	3,3	0,0	0,3	1,3	0,1	0,0	1,2	0,0	0,1	0,1	0,2	0,2	
mar.	6,9	4,1	0,0	0,2	1,1	0,1	0,0	0,9	0,0	0,1	0,1	0,2	0,2	

Sources: NSI, BCEAO

1 : Food and non-alcoholic beverages

2 : Alcoholic beverages, Tobacco and Narcotics

3 : Clothing

4 : Housing

5 : Furnishings

6 : Health

7 : Transport

8 : Communication

9 : Recreation and culture

10: Education

11: Restaurants and Hotels

12: Miscellaneous goods

Table 11.1.3.a Harmonized index of consumer prices – BURKINA (Baseline 100=2014)

		Functions												
		Aggregate index	1	2	3	4	5	6	7	8	9	10	11	12
2017		103,6	105,5	113,7	100,2	103,3	99,8	100,3	96,2	110,8	104,4	102,0	101,6	99,7
2018		105,6	109,1	126,8	100,5	97,5	101,0	100,3	97,6	110,9	103,2	103,5	103,0	100,2
2019		102,2	101,9	130,1	101,3	98,7	101,2	100,4	99,5	98,6	101,2	105,3	105,0	100,5
2020		104,2	105,9	130,3	101,3	97,5	101,2	100,4	99,0	98,8	101,1	107,5	105,3	100,8
2021		108,2	113,2	136,4	101,4	99,0	101,2	100,5	98,6	98,8	101,1	109,1	106,1	100,6
2021	mar.	104,5	106,7	125,7	101,3	99,4	101,3	100,5	98,3	98,8	101,2	107,8	105,4	100,4
	apr.	106,2	109,6	132,7	101,3	99,3	101,3	100,5	98,5	98,8	101,2	107,8	105,4	100,5
	may	108,0	113,1	132,4	101,3	99,4	101,3	100,5	98,5	98,8	101,2	107,8	105,6	100,4
	june	107,8	112,9	131,4	101,3	99,2	101,3	100,6	98,5	98,8	101,2	107,8	105,7	100,2
	jul.	108,4	113,7	142,0	101,3	97,6	101,3	100,6	98,5	98,8	101,2	107,8	105,9	100,0
	aug.	108,8	114,5	143,4	101,3	97,5	101,3	100,6	98,5	98,7	101,2	107,8	106,2	100,6
	sept.	110,7	118,0	141,0	101,3	99,2	101,3	100,6	98,5	98,7	101,2	110,4	106,0	100,8
	oct.	110,9	118,0	140,4	101,6	99,0	101,0	100,6	99,1	98,7	101,1	112,1	107,0	100,8
	nov.	112,1	119,8	148,2	101,6	100,3	101,0	100,6	99,2	98,7	101,1	112,1	107,0	101,1
	dec.	112,5	120,8	139,8	101,6	101,1	101,0	100,6	99,2	98,7	101,1	112,1	107,4	101,0
2022	jan.	111,8	120,6	137,1	101,6	95,7	101,0	100,6	99,2	98,7	101,1	112,1	108,1	101,0
	feb.	114,4	125,0	138,9	101,6	99,4	101,6	100,6	99,2	98,7	101,1	112,1	107,0	101,5
	mar.	118,6	133,7	135,8	101,6	98,9	101,6	100,6	99,2	98,7	101,1	112,1	106,9	101,9
	apr.	122,2	138,7	163,8	101,6	101,8	101,6	100,6	99,2	98,7	101,1	112,1	107,1	101,9
	may	124,5	142,6	158,3	101,6	103,0	101,6	100,6	103,8	98,7	101,3	112,1	107,2	101,7
	june	127,0	147,1	157,7	101,7	103,4	101,6	100,6	105,0	98,7	101,3	112,1	107,7	102,0
	jul.	128,1	149,7	152,1	101,7	103,8	101,6	100,6	104,8	98,7	101,3	112,1	107,5	102,2
	aug.	128,5	149,6	152,8	101,7	107,9	101,6	100,6	105,2	98,7	101,3	112,1	108,1	102,0
	sept.	128,9	150,2	156,7	101,7	106,5	101,6	100,6	106,0	98,7	101,5	112,1	108,2	102,3
	oct.	127,5	147,5	154,2	101,7	106,2	102,1	100,7	106,3	98,7	101,9	113,8	108,7	102,2
	nov.	125,8	144,3	147,9	101,7	105,8	102,1	100,7	106,4	98,7	102,0	114,1	108,8	102,1
	dec.	123,2	139,2	148,8	101,7	105,9	102,1	100,7	106,3	98,7	102,0	114,1	109,0	101,7
2023	jan.	121,0	133,8	156,8	101,7	108,7	102,1	100,7	106,3	98,7	102,0	114,1	109,1	101,2
	feb.	121,3	134,3	155,8	101,8	107,9	102,1	100,7	107,9	98,7	102,0	114,1	110,0	101,2
	mar.	122,1	134,7	158,7	101,7	107,8	102,0	106,5	110,6	98,7	101,1	114,1	111,5	102,0

Sources: NSI, BCEAO

Table 11.1.3.b Year-over-year change in the aggregate index and contributions of the HICP functions – Burkina

		Functions (Percentage points)												
		Change (%)	1	2	3	4	5	6	7	8	9	10	11	12
2022	jan.	7,2	6,9	0,1	0,0	-0,2	0,0	0,0	0,1	0,0	0,0	0,1	0,2	0,0
	feb.	10,1	9,2	0,3	0,0	0,1	0,0	0,0	0,1	0,0	0,0	0,1	0,1	0,0
	mar.	13,5	12,7	0,2	0,0	0,0	0,0	0,0	0,1	0,0	0,0	0,1	0,1	0,1
	apr.	15,1	13,3	0,7	0,0	0,2	0,0	0,0	0,1	0,0	0,0	0,1	0,1	0,1
	may	15,3	13,1	0,6	0,0	0,3	0,0	0,0	0,5	0,0	0,0	0,1	0,1	0,1
	june	17,8	15,2	0,6	0,0	0,4	0,0	0,0	0,6	0,0	0,0	0,1	0,1	0,1
	jul.	18,2	15,9	0,2	0,0	0,6	0,0	0,0	0,5	0,0	0,0	0,1	0,1	0,1
	aug.	18,1	15,4	0,2	0,0	1,0	0,0	0,0	0,6		0,0	0,1	0,1	0,1
	sept.	16,5	13,7	0,3	0,0	0,7	0,0	0,0	0,7	0,0	0,0	0,0	0,1	0,1
	oct.	15,0	12,5	0,3	0,0	0,7	0,0	0,0	0,6		0,0	0,0	0,1	0,1
	nov.	12,2	10,2	0,0	0,0	0,5	0,0	0,0	0,6		0,0	0,0	0,1	0,0
	dec.	9,6	7,6	0,2	0,0	0,4	0,0	0,0	0,6		0,0	0,0	0,1	0,0
2023	jan.	8,2	5,5	0,4	0,0	1,2	0,0	0,0	0,6		0,0	0,0	0,1	0,0
	feb.	6,1	3,7	0,3	0,0	0,8	0,0	0,0	0,7		0,0	0,0	0,2	0,0
	mar.	2,9	0,4	0,5	0,0	0,8	0,0	0,1	1,0		0,0	0,0	0,3	0,0

Sources: NSI, BCEAO

1 : Food and non-alcoholic beverages

2 : Alcoholic beverages, Tobacco and Narcotics

3 : Clothing

4 : Housing

5 : Furnishings

6 : Health

7 : Transport

8 : Communication

9 : Recreation and culture

10: Education

11: Restaurants and Hotels

12: Miscellaneous goods

Table 11.1.4.a Harmonized index of consumer prices – COTE D'IVOIRE (Baseline 100=2014)

Functions													
	Aggregate index	1	2	3	4	5	6	7	8	9	10	11	12
2017	102,4	105,8	103,2	102,9	102,8	102,3	100,7	97,9	94,5	102,0	101,8	102,0	103,1
2018	103,0	106,3	102,8	103,0	104,9	103,6	100,7	98,1	95,1	101,7	102,7	102,7	103,4
2019	103,8	107,8	102,1	104,1	105,1	104,2	100,9	98,7	96,2	102,2	104,3	102,8	104,0
2020	106,4	112,3	102,9	106,0	108,3	104,7	101,6	100,7	97,0	102,3	106,2	104,5	105,0
2021	110,8	121,0	104,5	107,5	112,6	106,6	103,2	103,6	100,7	101,9	109,8	107,1	107,6
2021 mar.	109,3	117,8	105,3	107,3	110,5	105,6	105,0	102,5	98,9	102,4	109,5	106,7	106,4
2021 apr.	110,3	119,7	105,3	107,0	112,1	105,9	104,6	103,1	101,1	102,1	109,5	106,9	106,4
2021 may	111,0	122,4	105,4	107,6	112,8	106,0	101,5	103,0	101,1	102,4	109,7	106,9	106,2
2021 june	111,4	122,9	104,5	107,2	113,5	107,0	103,2	103,8	101,1	101,3	109,8	107,1	105,9
2021 jul.	111,4	122,9	104,6	107,5	112,6	107,4	101,4	103,7	101,6	101,4	109,9	107,1	108,8
2021 aug.	111,2	121,4	104,5	107,2	113,8	107,3	102,4	103,7	101,5	101,6	109,8	107,1	108,7
2021 Sept.	111,0	121,3	104,6	107,2	113,0	107,0	102,4	103,5	101,5	101,5	109,9	107,3	108,8
2021 oct.	111,4	122,2	104,6	106,9	113,7	107,3	102,7	103,7	101,6	101,5	110,0	107,2	109,0
2021 nov.	112,2	123,5	104,2	107,4	114,6	106,8	103,2	105,0	101,6	101,5	110,2	107,9	109,2
2021 dec.	113,5	126,6	104,4	108,8	115,6	107,0	103,6	105,7	101,5	101,4	109,9	108,5	109,4
2022 jan.	113,7	127,0	104,3	109,0	116,5	107,1	104,0	105,8	101,4	101,4	110,6	108,3	109,3
2022 feb.	114,1	127,7	105,4	109,2	116,3	107,3	103,4	106,3	101,4	101,7	110,8	109,0	109,8
2022 mar.	114,2	127,7	105,4	108,9	116,8	108,1	103,3	106,3	101,0	101,6	110,8	109,4	110,3
2022 apr.	114,7	128,6	105,3	108,9	117,4	107,9	103,9	106,9	101,3	101,8	110,8	109,9	110,1
2022 may	114,9	128,7	105,7	109,4	117,3	108,3	104,7	107,6	101,3	101,7	110,1	110,3	110,7
2022 june	117,4	135,0	106,7	110,0	118,6	108,9	104,0	110,0	101,4	102,7	110,8	112,2	110,9
2022 jul.	117,4	133,9	106,9	110,2	118,9	109,1	105,8	110,5	101,4	102,8	110,8	113,1	111,1
2022 aug.	118,0	134,6	107,9	110,3	120,1	109,5	105,4	111,9	101,3	102,6	110,9	114,3	110,8
2022 Sept.	118,0	134,4	108,0	110,1	120,4	109,4	105,1	111,9	101,5	102,6	111,1	114,1	110,9
2022 oct.	118,3	133,9	107,7	110,1	121,6	109,4	105,4	114,5	101,9	103,1	110,4	113,4	111,8
2022 nov.	118,6	134,0	107,3	110,6	122,1	109,5	105,3	114,9	101,9	103,2	111,3	115,1	111,1
2022 dec.	119,2	135,1	107,3	111,8	122,5	109,9	105,4	115,8	101,9	103,6	111,4	115,6	111,4
2023 jan.	119,2	134,6	107,6	112,0	122,6	109,8	105,2	115,9	102,0	103,7	111,4	116,1	111,7
2023 feb.	119,6	134,8	108,0	112,0	123,5	110,6	105,3	117,4	101,9	102,6	111,4	117,2	111,8
2023 mar.	120,1	137,2	107,6	111,5	122,5	110,1	104,1	117,7	102,1	102,9	111,1	117,2	111,7

Sources: NSI, BCEAO

Table 11.1.4.b Year-over-year change in the aggregate index and contributions of the HICP functions – COTE D'IVOIRE

Functions (Percentage points)													
	Change (%)	1	2	3	4	5	6	7	8	9	10	11	12
2022 jan.	5,6	2,9	0,0	0,1	0,9	0,1	0,0	0,4	0,2	0,0	0,0	0,3	0,1
2022 feb.	4,6	2,2	0,0	0,1	0,8	0,0	0,0	0,5	0,2	0,0	0,0	0,3	0,2
2022 mar.	4,5	2,1	0,0	0,2	0,8	0,1	-0,1	0,5	0,1	0,0	0,0	0,3	0,2
2022 apr.	4,0	1,9	0,0	0,2	0,6	0,1	0,0	0,5	0,0	0,0	0,0	0,4	0,2
2022 may	3,5	1,3	0,0	0,2	0,5	0,1	0,1	0,6	0,0	0,0	0,0	0,4	0,2
2022 june	5,4	2,4	0,0	0,3	0,6	0,1	0,0	0,7	0,0	0,0	0,0	0,6	0,2
2022 jul.	5,4	2,2	0,0	0,3	0,7	0,1	0,2	0,8	0,0	0,0	0,0	0,7	0,1
2022 aug.	6,2	2,7	0,0	0,3	0,7	0,1	0,1	1,0	0,0	0,0	0,0	0,9	0,1
2022 Sept.	6,3	2,7	0,0	0,3	0,9	0,1	0,1	1,0	0,0	0,0	0,0	0,8	0,1
2022 oct.	6,2	2,4	0,0	0,3	0,9	0,1	0,1	1,3	0,0	0,0	0,0	0,7	0,1
2022 nov.	5,7	2,1	0,0	0,3	0,9	0,1	0,1	1,2	0,0	0,0	0,0	0,9	0,1
2022 dec.	5,1	1,6	0,0	0,3	0,8	0,1	0,1	1,2	0,0	0,1	0,0	0,8	0,1
2023 jan.	4,8	1,5	0,0	0,3	0,7	0,1	0,1	1,2	0,0	0,1	0,0	0,9	0,1
2023 feb.	4,9	1,4	0,0	0,3	0,8	0,1	0,1	1,3	0,0	0,0	0,0	1,0	0,1
2023 mar.	5,2	1,8	0,0	0,2	0,7	0,1	0,0	1,3	0,1	0,0	0,0	0,9	0,1

Sources: NSI, BCEAO

1 : Food and non-alcoholic beverages

2 : Alcoholic beverages, Tobacco and Narcotics

3 : Clothing

4 : Housing

5 : Furnishings

6 : Health

7 : Transport

8 : Communication

9 : Recreation and culture

10 : Education

11 : Restaurants and Hotels

12 : Miscellaneous goods

Table 11.1.5.a Harmonized index of consumer prices – GUINEA-BISSAU (Baseline 100=2014)

		Functions												
Aggregate index		1	2	3	4	5	6	7	8	9	10	11	12	
2017		104,0	106,5	100,1	98,8	113,1	101,5	99,6	104,5	91,0	96,5	106,5	100,8	104,8
2018		104,3	107,7	100,0	97,6	116,7	101,3	97,8	104,6	91,0	98,2	101,8	100,2	106,2
2019		104,7	107,2	100,3	98,2	110,2	101,6	96,6	101,7	93,5	101,6	101,5	97,0	103,0
2020		106,3	110,2	103,3	99,5	102,8	101,7	96,2	101,3	95,3	98,9	103,0	96,9	100,1
2021		109,7	115,8	100,5	99,7	104,3	102,1	96,9	101,7	95,0	98,9	103,8	96,8	99,9
2021	mar.	106,7	111,1	101,2	99,7	101,7	101,8	96,3	101,6	95,2	98,9	103,0	96,8	100,3
	apr.	107,6	112,6	101,0	99,7	102,3	101,8	96,2	101,6	95,2	98,9	103,0	96,8	100,0
	may	108,0	113,3	100,8	99,7	100,5	101,8	96,0	101,6	95,2	98,9	103,0	96,8	100,1
	june	109,0	114,9	100,5	99,7	103,4	101,8	96,0	101,6	95,2	98,9	103,0	96,8	99,8
	jul.	111,2	118,4	100,7	99,5	104,6	101,8	96,5	102,5	92,7	99,2	102,8	94,2	100,9
	aug.	111,5	118,9	100,3	99,7	105,5	101,9	96,1	101,6	95,2	98,9	103,0	96,8	99,4
	Sept.	111,8	119,2	100,3	99,7	105,7	101,9	96,1	101,6	95,2	98,9	103,0	96,8	99,1
	oct.	112,4	119,9	100,1	99,9	106,3	102,7	99,2	101,6	95,2	98,6	106,2	97,7	99,1
	nov.	112,0	119,0	100,6	100,0	107,9	103,0	98,8	101,9	95,2	98,6	106,2	97,7	99,3
	dec.	113,2	120,7	100,6	100,0	109,6	103,0	98,8	101,9	95,2	98,6	106,2	97,7	101,0
2022	jan.	113,5	120,8	101,2	99,9	117,0	103,1	99,0	101,9	95,2	98,6	106,1	100,6	99,8
	feb.	113,7	121,1	101,3	99,9	116,8	103,0	99,1	102,1	95,2	98,6	106,2	100,6	99,5
	mar.	113,9	121,1	101,6	99,9	121,5	103,0	99,2	102,2	95,2	98,6	106,2	100,6	99,5
	apr.	114,8	122,3	101,7	99,9	123,0	103,0	99,2	103,8	95,2	98,6	106,2	100,6	99,4
	may	115,7	123,6	101,9	99,9	124,8	103,0	99,7	103,7	95,2	98,6	106,2	100,6	99,2
	june	118,1	126,1	102,1	99,9	127,5	103,0	99,9	115,0	95,2	98,6	106,2	100,6	100,0
	jul.	119,7	128,2	102,2	99,9	131,9	103,0	99,8	117,0	95,2	98,6	106,2	100,6	99,5
	aug.	121,7	131,6	102,1	99,9	132,0	103,0	99,9	116,9	95,2	98,6	106,2	100,6	98,9
	Sept.	121,2	130,6	102,1	99,9	132,7	103,0	99,9	116,9	95,2	98,6	106,2	100,6	99,0
	oct.	122,0	131,8	102,0	99,8	136,1	103,0	99,8	116,8	95,2	98,6	106,2	100,6	99,1
	nov.	122,8	133,2	101,9	99,8	136,1	103,0	99,9	116,6	95,2	98,6	106,2	100,6	98,3
	dec.	123,9	134,9	104,1	101,1	133,4	103,0	99,9	116,6	95,2	98,6	106,2	101,5	98,1
2023	jan.	124,5	135,9	106,8	100,7	133,3	103,0	101,2	116,6	95,2	99,7	104,7	101,6	98,2
	feb.	125,4	137,4	107,0	100,7	134,0	103,0	101,4	116,2	95,2	99,7	104,7	101,6	97,9
	mar.	125,5	137,5	107,1	100,8	136,0	103,0	101,6	116,2	95,2	98,6	104,7	101,6	97,9

Sources: NSI, BCEAO

Table 11.1.5.b Year-over-year change in the aggregate index and contributions of the HICP functions – GUINEA-BISSAU

		Functions (Percentage points)												
Change (%)		1	2	3	4	5	6	7	8	9	10	11	12	
2022	jan.	6,5	5,4	0,0	0,0	0,6	0,1	0,1	0,0	0,0	0,0	0,1	0,1	0,0
	feb.	6,7	5,6	0,0	0,0	0,7	0,0	0,1	0,0	0,0	0,0	0,1	0,1	0,0
	mar.	6,8	5,4	0,0	0,0	0,9	0,0	0,1	0,0	0,0	0,0	0,1	0,1	0,0
	apr.	6,7	5,2	0,0	0,0	0,9	0,0	0,1	0,1		0,0	0,1	0,1	0,0
	may	7,1	5,5	0,0	0,0	1,1	0,0	0,1	0,1		0,0	0,1	0,1	0,0
	june	8,3	5,9	0,0	0,0	1,0	0,0	0,1	0,9	0,0	0,0	0,1	0,1	0,0
	jul.	7,6	5,0	0,0	0,0	1,2	0,0	0,1	1,0	0,1	0,0	0,1	0,1	0,0
	aug.	9,1	6,5	0,0	0,0	1,1	0,0	0,1	1,0		0,0	0,1	0,1	0,0
	Sept.	8,4	5,8	0,0	0,0	1,1	0,0	0,1	1,0		0,0	0,1	0,1	0,0
	oct.	8,5	5,9	0,0	0,0	1,2	0,0	0,0	1,0	0,0	0,0	0,0	0,0	0,0
	nov.	9,6	7,1	0,0	0,0	1,2	0,0	0,0	1,0		0,0	0,0	0,0	0,0
	dec.	9,5	7,1	0,1	0,1	1,0	0,0	0,0	1,0	0,0	0,0	0,0	0,0	-0,1
2023	jan.	9,7	7,6	0,1	0,1	0,6	0,0	0,1	1,0	0,0	0,0	0,0	0,0	-0,1
	feb.	10,3	8,1	0,1	0,1	0,7	0,0	0,1	0,9	0,0	0,0	0,0	0,0	-0,1
	mar.	10,2	8,2	0,1	0,1	0,5		0,1	0,9		0,0	0,0	0,0	-0,1

Sources: NSI, BCEAO

1 : Food and non-alcoholic beverages

2 : Alcoholic beverages, Tobacco and Narcotics

3 : Clothing

4 : Housing

5 : Furnishings

6 : Health

7 : Transport

8 : Communication

9 : Recreation and culture

10: Education

11: Restaurants and Hotels

12: Miscellaneous goods

Table 11.1.6.a Harmonized index of consumer prices – MALI (Baseline 100=2014)

Functions													
	Aggregate index	1	2	3	4	5	6	7	8	9	10	11	12
2017	102,0	101,8	108,2	100,5	106,5	101,8	103,0	95,2	105,0	104,2	102,9	102,4	105,1
2018	103,9	104,3	109,4	105,5	102,5	106,5	114,7	99,3	96,5	108,0	106,1	101,8	106,3
2019	100,8	98,3	107,3	103,8	106,4	108,4	113,9	100,4	93,9	112,9	105,8	98,2	109,0
2020	101,3	100,6	103,9	106,0	106,9	109,3	112,2	97,3	80,4	105,5	108,2	101,2	109,7
2021	105,2	105,7	108,0	107,0	105,8	110,3	121,3	97,8	83,1	128,2	112,9	103,6	112,0
2021 mar.	102,1	100,7	107,0	106,4	104,8	109,3	121,3	96,5	83,6	136,5	108,6	103,5	110,7
2021 apr.	103,0	101,5	109,4	107,4	104,0	114,7	122,4	98,7	81,5	138,2	113,0	105,4	113,2
2021 may	104,3	104,1	106,9	107,8	106,5	107,8	118,0	98,9	82,4	136,9	113,0	103,4	110,7
2021 june	105,0	105,0	116,5	107,1	106,4	109,2	123,0	97,5	82,5	139,1	113,0	103,1	110,1
2021 jul.	104,7	105,6	105,4	107,4	105,7	110,5	122,1	97,0	83,4	104,0	113,0	103,3	111,0
2021 aug.	104,9	105,5	123,3	108,6	100,9	110,4	129,6	100,1	81,7	107,7	115,6	108,6	112,2
2021 sept.	107,8	110,0	106,9	106,8	105,5	109,8	124,4	97,1	83,6	139,0	113,6	102,3	110,6
2021 oct.	108,9	111,6	103,0	104,2	109,3	111,2	117,0	100,9	83,3	121,4	116,8	100,9	111,7
2021 nov.	109,4	111,3	103,1	108,1	109,3	111,3	116,6	102,0	85,7	136,0	116,2	101,4	112,4
2021 dec.	109,5	112,0	105,2	108,0	109,1	112,0	124,8	97,3	81,7	138,9	116,0	103,7	114,8
2022 jan.	109,7	112,0	107,5	109,1	109,8	112,2	124,2	97,2	81,6	138,6	118,5	104,6	114,7
2022 feb.	109,5	112,0	108,5	109,6	111,5	112,5	123,3	97,5	81,0	117,9	117,8	104,7	116,0
2022 mar.	110,5	113,0	111,4	109,7	109,0	112,0	124,3	100,4	81,4	137,1	117,9	103,2	116,2
2022 apr.	112,5	115,0	121,8	112,5	109,6	112,2	131,6	105,1	86,7	105,1	105,9	104,4	122,2
2022 may	114,4	119,9	121,8	109,4	108,1	112,2	124,6	105,1	80,8	104,9	111,1	105,6	115,1
2022 june	115,0	119,8	106,1	109,6	110,9	112,5	124,2	105,0	81,3	137,9	114,4	105,5	115,9
2022 jul.	117,1	122,5	108,1	110,7	110,4	114,2	124,1	107,6	81,9	138,2	114,7	105,8	119,8
2022 aug.	119,5	126,2	105,9	111,4	110,7	114,5	123,0	111,6	79,9	138,0	114,8	108,3	120,7
2022 sept.	120,0	127,1	110,1	110,9	110,4	113,8	117,4	112,3	81,6	137,1	115,5	107,2	121,4
2022 oct.	120,0	127,8	115,7	111,2	109,2	113,7	117,6	107,6	81,8	137,9	115,2	106,7	121,5
2022 nov.	118,1	125,4	114,1	110,4	110,7	113,6	118,0	101,4	81,5	137,8	115,3	106,9	122,9
2022 dec.	118,0	123,6	115,0	110,5	113,7	113,8	125,7	105,9	81,5	138,0	115,5	106,9	122,5
2023 jan.	116,4	120,6	116,0	111,6	112,8	114,8	126,5	105,9	81,8	138,7	116,8	108,5	123,9
2023 feb.	116,0	119,6	113,0	112,2	115,6	116,7	125,8	105,4	79,9	139,3	118,2	109,1	124,4
2023 mar.	118,9	125,0	113,7	112,2	115,8	117,0	118,7	108,6	81,3	107,1	118,5	109,7	124,2

Sources : NSI, BCEAO

Table 11.1.6.b Year-over-year change in the aggregate index and contributions of the HICP functions – MALI

Functions (Percentage points)													
Change (%)	1	2	3	4	5	6	7	8	9	10	11	12	
2022 jan.	8,7	6,8	0,0	0,2	0,7	0,1	0,1	0,2	-0,1	0,5	0,1	0,0	0,1
2022 feb.	7,5	6,4	0,0	0,2	0,5	0,1	0,2	0,5	-0,2	-0,2	0,1	0,0	0,0
2022 mar.	8,3	7,1	0,0	0,2	0,4	0,1	0,1	0,4	-0,1	0,0	0,1	0,0	0,1
2022 apr.	9,2	7,8	0,1	0,3	0,5	-0,1	0,2	0,6	0,3	-0,4	0,0	0,0	0,2
2022 may	9,7	8,9	0,1	0,1	0,1	0,1	0,2	0,6	-0,1	-0,4	0,0	0,0	0,1
2022 june	9,5	8,2	-0,1	0,1	0,4	0,1	0,0	0,7	-0,1	0,0	0,0	0,0	0,1
2022 jul.	11,8	9,3	0,0	0,2	0,4	0,1	0,1	1,0	-0,1	0,5	0,0	0,0	0,2
2022 aug.	13,9	11,5	-0,1	0,1	0,9	0,1	-0,2	1,0	-0,1	0,4	0,0	0,0	0,2
2022 sept.	11,3	9,1	0,0	0,2	0,4	0,1	-0,2	1,4	-0,1	0,0	0,0	0,0	0,2
2022 oct.	10,2	8,5	0,1	0,4	0,0	0,1	0,0	0,6	-0,1	0,2	0,0	0,0	0,2
2022 nov.	8,0	7,4	0,1	0,1	0,1	0,1	0,0	-0,1	-0,2	0,0	0,0	0,0	0,2
2022 dec.	7,7	6,0	0,1	0,1	0,4	0,1	0,0	0,8	0,0	0,0	0,0	0,0	0,2
2023 jan.	6,1	4,5	0,1	0,1	0,3	0,1	0,1	0,8	0,0	0,0	0,0	0,0	0,2
2023 feb.	5,9	4,0	0,0	0,1	0,4	0,1	0,1	0,7	-0,1	0,3	0,0	0,0	0,2
2023 mar.	7,5	6,2	0,0	0,1	0,6	0,2	-0,1	0,7	0,0	-0,3	0,0	0,0	0,2

Sources: NSI, BCEAO

1 : Food and non-alcoholic beverages

2 : Alcoholic beverages, Tobacco and Narcotics

3 : Clothing

4 : Housing

5 : Furnishings

6 : Health

7 : Transport

8 : Communication

9 : Recreation and culture

10 : Education

11 : Restaurants and Hotels

12 : Miscellaneous goods

Table 11.1.7.a Harmonized index of consumer prices – NIGER (Baseline 100=2014)

Functions													
	Aggregate index	1	2	3	4	5	6	7	8	9	10	11	12
2017	101,3	103,0	99,6	101,3	98,2	96,1	105,7	98,1	92,1	105,2	95,7	116,3	99,3
2018	104,1	102,2	103,0	105,7	113,6	98,7	106,3	104,2	111,6	103,2	96,4	115,1	109,3
2019	101,5	96,7	104,9	106,5	116,1	99,9	103,3	103,7	101,1	105,7	98,2	110,9	109,5
2020	104,4	102,2	107,2	106,8	116,5	101,6	103,0	104,3	100,7	103,2	98,1	115,2	107,2
2021	108,4	110,2	106,0	108,2	117,5	103,2	102,6	102,0	100,8	103,5	97,5	116,7	108,5
2021 mar.	106,2	104,6	104,9	108,1	118,6	103,6	102,6	105,6	100,8	104,1	97,5	116,8	108,5
2021 apr.	106,9	107,2	107,4	108,3	116,5	102,8	102,5	100,8	100,8	103,4	97,5	116,9	108,7
2021 may	107,4	108,4	106,0	108,3	116,9	102,8	102,4	101,0	100,8	103,7	97,5	116,9	108,6
2021 june	108,7	111,2	105,9	108,2	117,1	102,7	102,3	100,8	100,8	103,3	97,5	116,9	108,5
2021 jul.	110,5	114,7	105,7	108,5	117,6	103,1	102,7	100,8	100,8	103,4	97,5	116,9	108,6
2021 aug.	111,5	116,7	105,6	108,0	118,1	103,0	103,0	100,8	100,8	103,3	97,5	116,9	108,8
2021 sept.	110,6	114,8	105,9	108,3	117,6	103,5	102,5	100,9	100,8	103,3	97,5	116,9	108,7
2021 oct.	109,2	112,1	107,1	108,0	117,0	103,5	102,1	100,8	100,8	103,4	97,6	116,9	108,3
2021 nov.	109,0	111,4	107,1	108,3	117,3	103,4	102,0	101,1	100,8	103,6	97,6	116,9	108,3
2021 dec.	109,4	112,5	105,4	108,1	116,8	103,5	102,7	101,1	100,8	103,4	97,6	116,8	108,3
2022 jan.	111,0	114,9	105,0	110,6	117,2	104,2	105,7	101,3	100,8	103,2	97,6	116,5	109,4
2022 feb.	111,7	116,3	105,0	110,7	116,7	104,2	105,8	101,3	101,3	103,1	97,6	116,5	109,8
2022 mar.	111,8	116,4	106,3	110,6	117,8	104,1	106,1	101,4	101,3	103,2	97,6	116,5	109,7
2022 apr.	112,6	117,5	106,9	110,8	120,3	104,1	106,2	101,8	101,8	103,3	97,6	116,6	109,9
2022 may	113,3	118,8	106,9	111,0	120,6	104,2	106,3	101,8	101,8	103,4	97,6	116,6	110,1
2022 june	113,8	120,1	107,4	111,0	119,2	104,0	105,8	101,7	101,6	103,8	97,6	116,6	109,6
2022 jul.	114,7	121,6	112,0	111,0	119,4	104,3	105,6	101,8	101,7	105,9	97,6	118,9	109,9
2022 aug.	115,3	122,6	113,8	111,1	118,9	104,3	105,5	102,0	101,7	106,9	97,6	118,9	110,8
2022 sept.	114,1	120,2	113,3	111,1	118,5	105,0	105,7	102,0	101,8	106,9	97,6	118,9	110,8
2022 oct.	112,5	116,6	113,3	111,1	118,2	105,0	106,1	102,0	102,3	106,9	97,5	118,9	112,0
2022 nov.	112,8	117,2	113,1	111,1	119,2	104,9	105,9	102,1	102,0	106,9	97,5	118,9	112,1
2022 dec.	112,8	116,8	114,9	110,9	120,8	105,1	106,6	102,0	102,4	106,8	97,5	119,0	112,1
2023 jan.	113,3	116,5	115,5	112,8	120,6	107,5	107,4	103,6	102,3	108,2	97,5	119,2	114,3
2023 feb.	112,9	115,4	117,9	112,4	120,5	108,4	108,2	103,9	102,3	108,4	97,5	119,1	115,2
2023 mar.	113,3	116,4	119,3	112,9	118,8	108,6	108,0	103,9	102,3	108,8	97,5	119,2	115,4

Sources: NSI, BCEAO

Table 11.1.7.b Year-over-year change in the aggregate index and contributions of the HICP functions – NIGER

Functions (Percentage points)													
Change (%)	1	2	3	4	5	6	7	8	9	10	11	12	
2022 jan.	5,4	5,4	0,0	0,2	0,0	0,1	0,1	-0,3		0,0	0,0	0,0	0,0
2022 feb.	4,8	5,0	0,0	0,2	-0,1	0,1	0,1	-0,4	0,0	0,0	0,0	0,0	0,0
2022 mar.	5,2	5,4	0,0	0,2	-0,1	0,0	0,1	-0,4	0,0	0,0	0,0	0,0	0,0
2022 apr.	5,4	4,6	0,0	0,2	0,2	0,1	0,1	0,1	0,0	0,0	0,0	0,0	0,0
2022 may	5,5	4,6	0,0	0,2	0,2	0,1	0,1	0,1	0,0	0,0	0,0	0,0	0,0
2022 june	4,7	3,8	0,0	0,2	0,1	0,1	0,1	0,1	0,0	0,0	0,0	0,0	0,0
2022 jul.	3,8	2,9	0,1	0,2	0,1	0,1	0,1	0,1	0,0	0,0	0,0	0,1	0,0
2022 aug.	3,4	2,4	0,1	0,2	0,1	0,1	0,1	0,1	0,0	0,1	0,0	0,1	0,1
2022 sept.	3,2	2,2	0,1	0,2	0,1	0,1	0,1	0,1	0,0	0,1	0,0	0,1	0,1
2022 oct.	3,0	1,9	0,1	0,2	0,1	0,1	0,1	0,1	0,1	0,1	0,0	0,1	0,1
2022 nov.	3,6	2,5	0,1	0,2	0,1	0,1	0,1	0,1	0,0	0,1	0,0	0,1	0,1
2022 dec.	3,1	1,8	0,1	0,2	0,2	0,1	0,1	0,1	0,1	0,1	0,0	0,1	0,1
2023 jan.	2,0	0,7	0,1	0,2	0,2	0,3	0,1	0,2	0,1	0,1	0,0	0,1	0,1
2023 feb.	1,1	-0,4	0,1	0,1	0,2	0,4	0,1	0,2	0,0	0,1	0,0	0,1	0,2
2023 mar.	1,4	0,0	0,1	0,2	0,1	0,4	0,1	0,2	0,0	0,1	0,0	0,1	0,2

Sources: NSI, BCEAO

1 : Food and non-alcoholic beverages

2 : Alcoholic beverages, Tobacco and Narcotics

3 : Clothing

4 : Housing

5 : Furnishings

6 : Health

7 : Transport

8 : Communication

9 : Recreation and culture

10 : Education

11 : Restaurants and Hotels

12 : Miscellaneous goods

Table 11.1.8.a Harmonized index of consumer prices – SENEGAL (Baseline 100=2014)

		Functions												
Aggregate index		1	2	3	4	5	6	7	8	9	10	11	12	
2017		103,2	107,6	100,6	101,3	97,5	102,5	104,9	97,8	94,2	98,9	104,9	102,8	100,1
2018		103,7	108,2	104,1	101,5	98,0	103,5	105,4	97,9	88,9	100,1	105,9	102,3	100,6
2019		104,8	108,9	115,0	101,9	98,1	103,8	106,1	98,9	88,9	101,1	108,0	103,6	100,8
2020		107,4	112,8	115,3	102,2	99,3	104,7	107,2	103,1	89,9	101,5	109,1	105,7	102,4
2021		109,7	116,2	116,0	103,0	100,8	107,8	108,3	105,5	86,6	101,6	111,0	108,1	105,0
2021	mar.	106,9	110,9	115,3	102,6	100,2	106,6	107,8	104,5	88,6	101,3	110,6	107,3	104,4
	apr.	107,1	111,5	115,4	101,2	100,3	107,0	108,0	104,6	88,2	101,6	110,6	107,2	104,7
	may	107,5	111,9	115,4	101,6	100,3	107,1	108,1	106,2	88,4	101,5	110,6	107,3	104,6
	june	108,0	112,9	116,2	102,8	100,4	107,4	108,9	106,3	85,4	101,3	110,6	107,6	105,0
	jul.	110,1	116,9	116,4	103,5	100,5	108,2	108,1	106,0	85,2	101,4	110,6	107,7	105,2
	aug.	112,1	120,9	116,4	103,4	100,6	108,2	108,6	106,1	84,9	101,5	110,6	107,8	105,2
	sept.	112,8	122,0	116,6	103,5	101,5	108,4	108,3	106,2	86,4	101,4	110,6	108,8	105,2
	oct.	113,2	122,5	116,5	103,5	102,0	108,6	108,7	106,0	85,9	101,9	112,3	109,0	105,5
	nov.	112,4	120,5	116,6	103,6	102,3	109,2	108,6	106,0	86,4	102,0	112,3	110,1	105,9
	dec.	112,5	120,6	116,7	104,0	102,4	109,3	109,0	106,7	84,2	102,1	112,3	110,4	105,9
2022	jan.	112,8	121,3	116,8	104,2	102,4	109,6	109,2	106,6	82,2	102,3	112,3	110,8	106,0
	feb.	114,4	124,2	117,6	104,4	102,5	110,0	109,5	106,6	83,5	102,3	112,3	111,2	106,3
	mar.	113,5	122,2	118,1	104,6	102,7	110,2	109,8	106,9	83,3	102,5	112,3	111,9	106,5
	apr.	114,6	124,1	118,8	105,3	103,4	110,9	109,0	107,2	82,0	102,4	112,3	112,6	107,0
	may	115,5	125,4	119,3	105,8	103,9	111,4	110,0	107,1	83,3	102,5	112,3	112,9	107,1
	june	117,6	128,8	120,2	106,0	104,3	111,9	109,4	108,1	84,4	111,0	112,3	113,7	107,4
	jul.	122,1	136,9	121,6	107,0	104,6	113,0	112,2	108,2	84,2	115,3	112,3	113,8	108,2
	aug.	124,8	141,6	122,2	107,5	104,6	113,2	111,9	109,0	87,5	116,2	112,3	116,4	108,6
	sept.	126,2	144,1	121,7	107,8	106,1	113,5	112,0	108,7	84,3	116,6	112,3	116,8	109,3
	oct.	127,9	146,5	121,7	108,9	107,8	114,3	111,6	108,5	87,8	117,5	114,4	117,6	110,4
	nov.	128,2	146,3	121,7	109,3	108,6	115,2	111,8	108,8	88,9	118,0	114,4	119,8	111,7
	dec.	126,9	143,3	121,9	109,9	108,8	115,5	112,6	109,0	88,8	118,4	114,4	120,2	112,4
2023	jan.	124,7	137,9	121,6	109,7	111,3	115,7	112,3	111,3	88,8	118,5	114,4	121,3	112,9
	feb.	125,2	138,6	121,7	109,9	111,5	116,3	112,5	111,8	88,5	118,6	114,4	121,7	113,3
	mar.	124,3	136,8	122,1	110,1	111,3	116,4	112,7	112,0	89,3	118,7	114,4	121,8	113,1

Sources: NSI, BCEAO

Table 11.1.8.b Change in the aggregate index and contributions of the HICP functions – SENEGAL

		Functions (Percentage points)												
Change (%)		1	2	3	4	5	6	7	8	9	10	11	12	
2022	jan.	5,5	4,5	0,0	0,1	0,4	0,1	0,0	0,2	-0,2	0,0	0,0	0,1	0,1
	feb.	6,5	5,3	0,0	0,1	0,4	0,2	0,1	0,1	-0,1	0,0	0,0	0,1	0,1
	mar.	6,2	5,0	0,0	0,1	0,3	0,2	0,1	0,1	-0,2	0,0	0,0	0,2	0,1
	apr.	7,0	5,6	0,0	0,3	0,4	0,2	0,0	0,1	-0,2	0,0	0,0	0,2	0,1
	may	7,4	6,0	0,0	0,3	0,4	0,2	0,1	0,0	-0,2	0,0	0,0	0,2	0,1
	june	8,9	7,0	0,0	0,2	0,5	0,2	0,0	0,1	0,0	0,3	0,0	0,2	0,1
	jul.	11,0	8,5	0,0	0,2	0,5	0,2	0,1	0,1	0,0	0,5	0,0	0,2	0,1
	aug.	11,3	8,5	0,0	0,3	0,5	0,2	0,1	0,2	0,1	0,5	0,0	0,3	0,1
	sept.	11,9	9,0	0,0	0,3	0,5	0,2	0,1	0,1	-0,1	0,5	0,0	0,3	0,2
	oct.	13,0	9,7	0,0	0,4	0,7	0,3	0,1	0,1	0,1	0,5	0,0	0,3	0,2
	nov.	14,1	10,6	0,0	0,4	0,7	0,3	0,1	0,1	0,1	0,6	0,0	0,3	0,2
	dec.	12,8	9,3	0,0	0,4	0,7	0,3	0,1	0,1	0,2	0,6	0,0	0,3	0,2
2023	jan.	10,6	6,8	0,0	0,4	1,0	0,3	0,1	0,2	0,3	0,6	0,0	0,4	0,2
	feb.	9,4	5,8	0,0	0,4	1,0	0,3	0,1	0,3	0,2	0,6	0,0	0,4	0,3
	mar.	9,5	5,9	0,0	0,4	1,0	0,3	0,1	0,3	0,2	0,6	0,0	0,3	0,2

Sources: NSI, BCEAO

1 : Food and non-alcoholic beverages

2 : Alcoholic beverages, Tobacco and Narcotics

3 : Clothing

4 : Housing

5 : Furnishings

6 : Health

7 : Transport

8 : Communication

9 : Recreation and culture

10 : Education

11 : Restaurants and Hotels

12 : Miscellaneous goods

Table 11.1.9.a Harmonized index of consumer prices – TOGO (Baseline 100=2014)

Functions													
	Aggregate index	1	2	3	4	5	6	7	8	9	10	11	12
2017	102,4	107,8	99,9	106,8	98,5	104,5	96,3	91,8	93,0	103,3	100,2	103,5	101,8
2018	103,4	108,1	100,5	105,0	97,9	105,2	99,9	93,2	94,2	102,2	104,0	107,7	102,4
2019	104,1	107,6	101,8	105,4	98,6	108,7	102,6	96,7	91,7	102,1	106,7	109,4	103,8
2020	106,0	111,2	106,5	107,1	99,5	109,6	103,6	92,8	95,9	102,5	110,9	111,3	106,6
2021	110,8	122,2	108,1	107,7	100,4	111,2	103,5	93,2	101,8	104,0	110,8	114,6	108,2
2021 mar.	106,8	111,1	107,0	107,6	99,9	111,0	102,9	90,8	101,8	104,0	112,4	113,9	107,7
2021 apr.	109,7	119,6	106,0	107,5	100,4	110,9	103,4	90,8	101,8	104,0	112,4	114,0	108,0
2021 may	110,7	123,0	104,7	107,7	100,0	111,3	103,6	90,8	101,8	104,1	112,5	113,8	107,7
2021 june	112,5	127,2	108,7	107,4	99,7	111,3	103,2	93,9	101,8	104,0	112,0	114,8	107,9
2021 jul.	113,7	130,4	108,8	107,5	100,0	111,4	103,1	95,2	101,8	104,1	112,0	114,9	108,2
2021 aug.	113,0	128,3	111,1	107,6	98,4	111,3	104,2	95,2	101,8	104,4	111,4	115,3	108,0
2021 sept.	111,7	124,0	109,2	107,8	100,2	111,4	103,1	95,2	101,9	104,7	107,7	115,7	108,4
2021 oct.	111,6	123,7	110,1	108,0	100,4	111,4	103,6	95,2	101,8	104,8	107,9	115,1	109,0
2021 nov.	111,6	123,2	105,9	108,0	101,3	111,5	103,7	95,3	101,8	104,8	108,1	115,0	108,9
2021 dec.	113,8	129,1	109,0	108,2	103,2	111,5	103,4	95,2	101,8	104,8	108,1	115,0	109,1
2022 jan.	115,4	132,1	108,5	110,9	105,1	112,8	103,1	95,5	101,8	107,2	108,4	115,7	110,0
2022 feb.	116,6	133,3	110,6	111,0	108,8	113,8	103,6	96,0	101,8	111,8	108,8	115,9	110,6
2022 mar.	116,1	132,3	110,8	111,2	106,7	114,1	103,8	96,6	101,7	111,8	109,2	116,1	110,6
2022 apr.	117,9	135,9	109,2	111,7	106,4	115,1	104,2	100,7	101,7	112,4	109,2	117,0	111,3
2022 may	119,6	139,8	112,6	111,8	105,0	116,0	104,5	102,3	101,6	112,4	109,2	118,9	111,8
2022 june	120,1	140,2	111,4	112,4	107,0	117,2	104,0	103,0	101,6	112,9	109,2	119,3	111,5
2022 jul.	120,5	140,4	112,6	113,4	105,8	118,1	104,0	106,5	101,6	112,9	109,5	119,5	112,1
2022 aug.	120,9	137,5	114,3	114,3	109,6	119,4	104,5	111,6	101,6	113,2	109,5	120,8	112,8
2022 sept.	120,5	134,6	119,6	115,1	111,1	120,3	104,2	111,7	101,6	113,5	109,8	122,2	113,2
2022 oct.	119,7	131,2	116,8	115,7	111,8	121,0	104,2	112,1	101,7	113,6	111,2	122,2	114,3
2022 nov.	121,3	134,4	116,9	116,6	114,3	121,3	104,0	112,1	101,6	113,7	111,1	124,0	114,4
2022 dec.	122,6	137,8	117,3	117,0	112,6	121,7	104,2	112,6	101,6	114,7	111,1	125,2	114,4
2023 jan.	124,0	139,4	116,2	118,5	114,7	123,0	104,2	113,1	101,6	114,8	111,2	127,6	115,4
2023 feb.	122,6	135,4	118,8	118,8	113,6	123,3	104,0	112,5	101,6	116,8	111,4	127,9	115,8
2023 mar.	123,5	137,1	117,8	119,1	114,4	123,3	104,0	112,6	101,6	116,9	111,4	128,9	115,6

Sources: NSI, BCEAO

Table 11.1.9.b Year-over-year change in the aggregate index and contributions of the HICP functions – TOGO

Functions (Percentage points)													
	Change (%)	1	2	3	4	5	6	7	8	9	10	11	12
2022 jan.	7,5	5,5	0,0	0,3	0,6	0,1	0,0	0,5	0,0	0,1	-0,1	0,2	0,1
2022 feb.	8,4	5,9	0,0	0,3	0,9	0,1	0,0	0,6	0,0	0,2	-0,1	0,2	0,1
2022 mar.	8,8	6,3	0,0	0,3	0,8	0,1	0,0	0,6	0,0	0,2	-0,1	0,3	0,1
2022 apr.	7,5	4,5	0,0	0,3	0,7	0,1	0,0	1,0	0,0	0,2	-0,1	0,4	0,1
2022 may	8,0	4,5	0,1	0,3	0,6	0,1	0,0	1,2	0,0	0,2	-0,1	0,7	0,2
2022 june	6,8	3,3	0,0	0,4	0,9	0,1	0,0	0,9	0,0	0,2	0,0	0,6	0,2
2022 jul.	6,0	2,5	0,0	0,5	0,7	0,2	0,0	1,1	0,0	0,2	0,0	0,6	0,2
2022 aug.	7,0	2,4	0,0	0,5	1,4	0,2	0,0	1,6	0,0	0,2	0,0	0,7	0,2
2022 sept.	7,9	2,8	0,1	0,6	1,3	0,2	0,0	1,6	0,0	0,2	0,0	0,8	0,2
2022 oct.	7,2	2,0	0,1	0,6	1,4	0,2	0,0	1,7	0,0	0,2	0,1	0,9	0,2
2022 nov.	8,8	3,0	0,1	0,7	1,5	0,2	0,0	1,7	0,0	0,2	0,1	1,2	0,2
2022 dec.	7,7	2,2	0,1	0,7	1,1	0,3	0,0	1,7	0,0	0,2	0,1	1,3	0,2
2023 jan.	7,4	1,8	0,1	0,6	1,1	0,3	0,0	1,7	0,0	0,2	0,1	1,5	0,2
2023 feb.	5,2	0,5	0,1	0,6	0,5	0,2	0,0	1,6	0,0	0,1	0,0	1,5	0,2
2023 mar.	6,3	1,2	0,1	0,6	0,9	0,2	0,0	1,6	0,0	0,1	0,0	1,6	0,2

Sources: NSI, BCEAO

1 : Food and non-alcoholic beverages

2 : Alcoholic beverages, Tobacco and Narcotics

3 : Clothing

4 : Housing

5 : Furnishings

6 : Health

7 : Transport

8 : Communication

9 : Recreation and culture

10: Education

11: Restaurants and Hotels

12: Miscellaneous goods

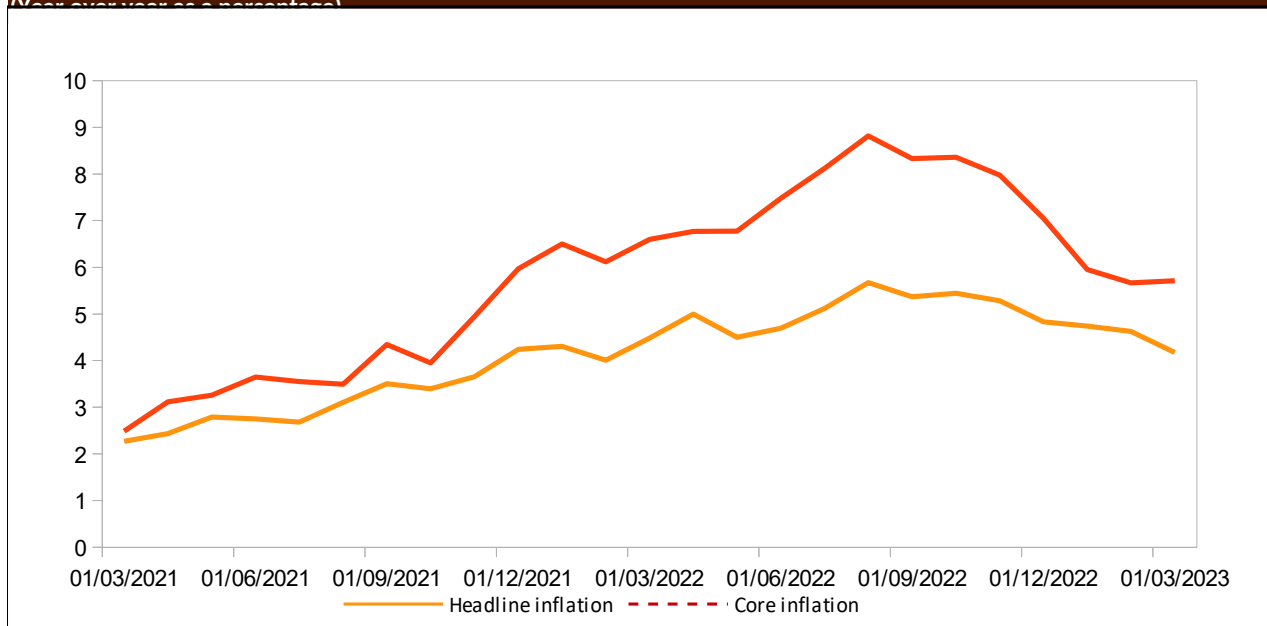
Table 11.2 Trend in core inflation year over year (as a %)

		Benin	Burkina	Côte d'Ivoire	Guinea-Bissau	Mali	Niger	Senegal	Togo	Union
2018		1,3	0,3	0,8	-0,3	3,0	-0,9	-0,2	1,6	0,8
2019		0,7	0,1	1,2	-0,6	-1,2	-1,4	0,9	0,2	0,3
2020		3,2	0,5	1,9	0,6	-0,6	1,3	1,5	2,0	1,4
2021		0,4	0,8	2,9	0,1	1,8	1,5	1,1	2,7	1,9
2022		2,1	4,4	4,4	8,0	6,1	3,9	6,6	5,8	4,9
2021	jan.	1,0	0,5	2,2	0,7	0,7	1,8	1,5	2,7	1,6
	feb.	-0,2	1,0	3,0	0,4	0,4	1,8	1,3	3,0	1,8
	mar.	0,7	0,9	3,2	0,2	3,3	1,9	1,4	2,6	2,3
	apr.	1,0	1,1	3,5	0,0	4,1	1,2	1,1	3,4	2,4
	may	1,4	1,9	4,0	0,7	4,1	1,4	1,5	3,0	2,8
	june	2,4	1,6	2,9	1,4	4,1	2,1	2,5	3,8	2,7
	jul.	1,2	1,4	3,4	2,9	0,3	2,9	2,3	4,1	2,5
	aug.	0,2	2,1	3,8	3,2	3,7	2,9	3,0	4,4	3,1
	sept.	1,3	3,1	4,0	2,8	4,5	2,5	4,0	3,8	3,5
	oct.	0,9	3,3	3,6	3,3	4,6	2,3	3,9	3,9	3,4
	nov.	1,0	3,7	3,8	4,8	5,2	2,5	4,3	3,2	3,7
	dec.	2,2	4,2	3,5	4,4	9,1	3,3	4,8	2,9	4,3
2022	jan.	4,6	3,4	3,8	5,0	8,0	2,8	4,3	3,8	4,3
	feb.	1,1	3,5	3,3	5,7	6,8	3,3	5,4	4,3	4,0
	mar.	1,5	4,5	3,5	6,4	9,2	3,3	5,2	4,5	4,5
	apr.	1,4	4,8	3,7	6,7	7,0	4,4	5,9	4,8	4,6
	may	1,8	5,1	3,4	6,8	6,3	4,4	5,7	5,6	4,5
	june	0,5	5,6	4,5	8,5	4,4	4,1	6,3	5,7	4,7
	jul.	1,3	6,1	4,4	8,3	6,5	3,7	7,2	5,8	5,1
	aug.	2,6	5,6	5,1	9,4	7,5	3,9	7,7	6,2	5,7
	sept.	1,4	4,5	5,5	9,1	5,9	4,2	7,3	6,7	5,4
	oct.	3,0	4,0	5,3	9,4	5,4	4,0	8,1	6,8	5,4
	nov.	3,1	3,3	5,0	9,8	4,5	4,4	8,3	7,6	5,3
	dec.	2,9	2,6	4,8	10,3	2,3	4,4	8,1	7,9	4,8
2023	jan.	1,5	3,4	4,7	10,8	2,8	4,7	7,0	7,8	4,7
	feb.	5,2	2,9	4,5	11,0	2,7	4,3	6,1	7,0	4,6
	mar.	4,7	2,5	4,1	10,3	0,8	4,5	6,2	6,7	4,2

Sources: NSI, BCEAO

11.1 Trend in the HICP index and core inflation in WAEMU

(Year over year as a percentage)



Sources: NSI, BCEAO

Table 11.3 Price of super gasoline at the pump in WAEMU countries (CFA F/Litre)

		Benin	Burkina Faso	Côte d'Ivoire	Guinea-Bissau	Mali	Niger	Senegal	Togo
2021	jan.	505	605	600	658	663	540	775	425
	feb.	505	605	600	658	663	540	775	425
	mar.	505	615	600	658	663	540	775	425
	apr.	505	615	615	658	663	540	775	425
	may	505	615	615	658	663	540	775	425
	june	505	615	615	658	663	540	775	505
	jul.	505	615	615	658	663	540	775	505
	aug.	505	615	615	658	663	540	775	505
	sept.	505	615	615	658	663	540	775	505
	oct.	520	615	615	658	663	540	775	505
	nov.	520	615	615	658	663	540	775	505
	dec.	520	615	615	658	663	540	775	505
2022	jan.	520	615	615	658	663	540	775	505
	feb.	545	615	635	658	663	540	775	505
	mar.	600	615	635	658	762	540	775	595
	apr.	600	615	695	760	762	540	775	595
	may	600	670	695	760	762	540	775	616
	june	600	715	735	760	800	540	875	625
	jul.	600	715	735	760	811	540	890	700
	aug.	600	750	735	760	811	540	890	700
	sept.	600	750	735	760	811	540	890	700
	oct.	650	750	775	760	811	540	890	700
	nov.	650	750	775	760	811	540	890	700
	dec.	650	750	775	760	811	540	890	700
2023	jan.	650	750	775	760	811	540	990	700
	feb.	650	850	815	760	811	540	990	700
	mar.	650	850	815	760	811	540	990	700

Sources: BCEAO



BCEAO

BANQUE CENTRALE DES ETATS
DE L'AFRIQUE DE L'OUEST

Avenue Abdoulaye Fadiga
BP 3108 - Dakar - Sénégal
www.bceao.int