



**BCEAO**

BANQUE CENTRALE DES ETATS  
DE L'AFRIQUE DE L'OUEST

**RAPPORT SUR L'EVOLUTION DES PRIX A  
LA CONSOMMATION DANS L'UEMOA EN  
2017 ET PERSPECTIVES**

**Direction Générale de l'Économie et de la Monnaie**  
**Direction des Statistiques**  
**Service des Statistiques**

**RAPPORT SUR L'ÉVOLUTION DES PRIX A LA  
CONSOMMATION DANS L'UEMOA EN 2017 ET PERSPECTIVES**

---

**RAPPORT SUR L'EVOLUTION DES PRIX A LA CONSOMMATION DANS  
L'UEMOA EN 2017 ET PERSPECTIVES**

# SOMMAIRE

LISTES DES TABLEAUX, GRAPHIQUES ET ENCADRES .....	4
RESUME .....	5
INTRODUCTION.....	6
I. ORIENTATION GLOBALE DES PRIX DANS L'UEMOA EN 2016.....	7
II. ANALYSE DES FACTEURS A L'ORIGINE DE L'ÉVOLUTION DE L'INFLATION DANS L'UEMOA EN 2016 .....	8
III. ANALYSE DE L'INFLATION SELON SES PRINCIPALES CARACTERISTIQUES .....	13
3.1 Evolution de l'inflation sous-jacente .....	13
3.2 Inflation selon l'origine géographique des produits .....	14
3.3 Evolution des prix des biens et des services .....	15
3.4 Analyse de la convergence des niveaux d'inflation.....	16
3.5 Ecart d'inflation par rapport aux principaux partenaires.....	16
IV. PERSPECTIVES D'EVOLUTION DE L'INFLATION DANS L'UNION.....	17
4.1 Hypothèses.....	17
4.2 Perspectives d'inflation.....	19
CONCLUSION .....	21
ANNEXES .....	22

## LISTE DES TABLEAUX, GRAPHIQUES ET ENCADRES

		<i>Page</i>
<b>TABLEAUX</b>		
1	Taux d'inflation en moyenne annuelle	7
2	Evolution des principales contributions à l'inflation dans l'UEMOA	9
3	Evolution de l'inflation sous-jacente dans les pays de l'UEMOA en 2016 et 2017	14
4	Evolution de l'inflation dans les pays de l'UEMOA selon l'origine géographique des produits	15
5	Evolution des prix des biens et des services dans les pays de l'UEMOA	15
6	Taux d'inflation en moyenne annuelle dans les principaux pays partenaires de l'UEMOA	16
7	Principales hypothèses de projection de l'inflation dans l'UEMOA	18
8	Perspectives d'inflation dans les pays de l'UEMOA	19
<b>GRAPHIQUES</b>		
1	Inflation en glissement annuel dans l'UEMOA	8
2	Evolution de la contribution des produits alimentaires à l'inflation totale	10
3	Evolution des cours mondiaux des produits alimentaires	11
4	Evolution des cours du baril de pétrole brut	12
5	Evolution de l'inflation globale et de l'inflation sous-jacente	13
<b>ENCADRES</b>		
1	Principales raisons de la hausse des cours mondiaux de pétrole brut	12

## RESUME

*Le taux d'inflation dans l'UEMOA a enregistré une hausse en 2017 pour ressortir, en moyenne, à 0,8% en 2017 après 0,3% en 2016. Cette évolution a été principalement imprimée par la remontée des prix des produits pétroliers, en rapport avec l'orientation haussière des cours mondiaux du pétrole brut, entamée depuis fin 2016, ainsi que l'augmentation des loyers. La progression des prix des produits alimentaires a été relativement plus contenue, contribuant à hauteur de 0,3 point de pourcentage à l'inflation totale en 2017, contre une contribution de 0,5 point de pourcentage en 2016.*

*Le taux d'inflation sous-jacente s'est également inscrit en hausse en 2017. Il est ressorti dans l'Union à 0,9% en 2017 après avoir atteint 0,3% en 2016, traduisant entre autres la progression des prix des services de restauration.*

*Selon l'origine géographique, l'accélération de l'inflation est imputable aux produits importés. En effet, leur contribution à l'inflation est passée de -0,4 point de pourcentage en 2016 à +0,1 point de pourcentage en 2017. Quant aux produits locaux, leur contribution à l'inflation est ressortie à 0,7 point de pourcentage en 2017, stable par rapport aux réalisations de l'année 2016.*

*De même, l'analyse selon la nature des produits indique que l'accélération de l'inflation en 2017 reflète essentiellement la dynamique des prix des biens. En effet, la contribution au taux d'inflation des prix des biens s'est établie à 0,8 point de pourcentage en 2017 contre 0,3 point de pourcentage en 2016. Quant au rythme de progression des tarifs des services, il est resté globalement constant en 2017 par rapport à l'année précédente.*

*Le profil de la convergence de l'inflation dans les pays de l'UEMOA s'est légèrement amélioré en 2017. En effet, l'écart-type de la distribution des taux d'inflation est passé de 1,1 point de pourcentage en 2016 à 1,0 point de pourcentage en 2017, reflétant le retour en territoire positif du taux d'inflation au Bénin, au Burkina et au Mali.*

*L'UEMOA a enregistré en moyenne en 2017 un différentiel d'inflation favorable de 3,5 points de pourcentage par rapport à l'ensemble de ses partenaires, atteignant 15,8 points et 11,6 points respectivement vis-à-vis du Nigeria et du Ghana.*

*En perspective, une remontée de l'inflation est anticipée en 2018 et 2019, dans un contexte de hausse des cours internationaux du pétrole brut. De même, le niveau général des prix dans l'Union devrait se ressentir du redressement des cours mondiaux des produits alimentaires. Par ailleurs, il est projeté un renchérissement des céréales locales dans les pays sahéliens enclavés de l'Union, en liaison avec des résultats relativement moins satisfaisants de la production au cours de la campagne agricole 2017/2018. Le taux d'inflation, en moyenne annuelle dans l'UEMOA, s'établirait à 1,2% en 2018 suivant le scénario central de prévision. Il varierait dans un intervalle de 0,6% à 1,9% selon les scénarios baissier et haussier. En 2019, la hausse des prix serait de 1,4% suivant le scénario central et se situerait dans une fourchette de 0,8% à 2,0% selon les deux autres scénarios.*

*Au total, la hausse des prix en 2018 et 2019 resterait dans la zone de confort définie pour la mise en œuvre de la politique monétaire.*

## INTRODUCTION

Au cours de l'année 2017, le taux d'inflation dans les Etats membres de l'Union Economique et Monétaire Ouest Africaine (UEMOA) s'est inscrit en hausse, reflétant la progression des prix des produits pétroliers, en rapport avec l'orientation haussière des cours mondiaux du pétrole brut, ainsi que l'augmentation des loyers. En effet, dans la plupart des pays de l'Union, les prix des carburants ont été ajustés à la hausse, dans le sillage du rebond des cours internationaux du pétrole. En moyenne annuelle, le taux d'inflation est ressorti à 0,8% dans l'UEMOA en 2017 contre 0,3% en 2016.

Cette évolution de l'inflation est intervenue dans un environnement international marqué en 2017 par un raffermissement de l'activité économique et partant, de la demande. En effet, le taux de croissance de l'économie mondiale s'est situé à 3,7% en 2017, contre 3,2% en 2016 et 3,4% en 2015. Selon le Fonds Monétaire International (FMI), environ 120 pays, qui représentent trois quarts du PIB mondial, ont enregistré une accélération de leur croissance sur un an. L'augmentation notable de l'investissement, du commerce et de la production industrielle, conjuguée au regain de confiance des chefs d'entreprise et des consommateurs ont contribué à la reprise de l'activité économique. En particulier, en Afrique subsaharienne, le taux de croissance du PIB a sensiblement progressé, voire presque doublé, passant de 1,4% en 2016 à 2,7% en 2017. L'activité économique est également restée dynamique dans l'UEMOA, avec un taux de croissance de 6,7% en 2017 contre 6,6% en 2016.

Le marché des changes sous-régional a continué de porter l'empreinte de la dévaluation de la monnaie nigériane intervenue en juin 2016. En moyenne annuelle en 2017, le Naira a perdu environ 30% de sa valeur vis-à-vis du dollar US. Quant à la monnaie unique européenne, elle s'est appréciée, en glissement annuel, de 12,8% à fin décembre 2017 vis-à-vis du dollar des États-Unis.

Le présent rapport procède à une analyse détaillée de l'évolution des prix à la consommation dans l'Union en 2017. Il expose, dans une première partie, l'orientation globale des prix dans l'UEMOA avant d'aborder dans une seconde partie, les facteurs à l'origine de l'évolution de l'inflation en 2017. Dans une troisième partie, il examine les principales caractéristiques de l'inflation. La dernière partie est consacrée aux perspectives d'évolution de l'Indice Harmonisé des Prix à la Consommation dans l'UEMOA (IHPC) au cours des deux prochaines années.

## I. ORIENTATION GLOBALE DES PRIX DANS L'UEMOA EN 2017

Le niveau général des prix à la consommation est ressorti en hausse de 0,8% en 2017 après 0,3% en 2016. Cette accélération résulte principalement de la remontée des prix des produits pétroliers, en rapport avec l'orientation haussière des cours mondiaux du pétrole brut, entamée depuis fin 2016, ainsi que l'augmentation des loyers dans certains pays de l'Union.

**Tableau 1 : Taux d'inflation en moyenne dans l'UEMOA (en pourcentage)**

<b>Pays</b>	<b>2015</b>	<b>2016</b>	<b>2017</b>
Bénin	0,3	-0,8	0,1
Burkina	0,9	-0,2	0,4
Côte d'Ivoire	1,2	0,7	0,7
Guinée-Bissau	1,5	1,5	1,0
Mali	1,4	-1,7	1,8
Niger	1,0	0,2	2,4
Sénégal	0,1	0,8	1,3
Togo	1,8	0,9	-0,8
<b>UEMOA</b>	<b>1,0</b>	<b>0,3</b>	<b>0,8</b>

Sources : Instituts Nationaux de la Statistique.

La dynamique mensuelle de la progression des prix au cours de l'année 2017 met en exergue trois principales phases d'évolution du taux d'inflation en glissement annuel (cf. graphique 1) :

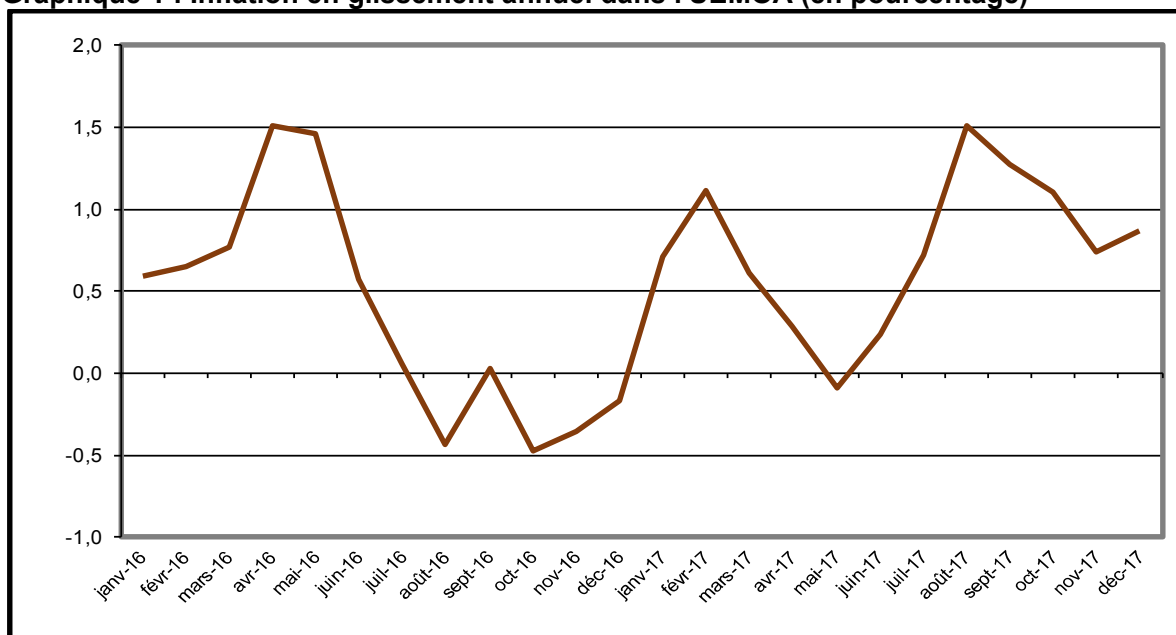
- la première phase, allant de février à mai 2017, est marquée par une décélération de l'inflation. Sur cette période, le taux d'inflation en glissement annuel est passé de +0,7% à -0,1%, en rapport essentiellement avec l'amélioration de l'offre des tubercules, des plantains et des légumes dans les pays côtiers, notamment en Côte d'Ivoire, ainsi que des produits de la pêche au Sénégal et au Togo. La baisse du tarif du kilowatt-heure de l'électricité au Sénégal (-10,9%) a également contribué à la décélération de l'inflation sur les cinq premiers mois de l'année 2017.
- la seconde période, allant de juin à août 2017, a été marquée par une remontée de l'inflation. Le rythme de progression des prix en glissement annuel est ainsi passé de -0,1% en mai 2017 à +1,5% en août 2017. Cette accélération est en rapport avec la remontée des prix des produits alimentaires, notamment les légumes, les tubercules et les céréales dans la plupart des pays de l'Union, notamment au Bénin, en Côte d'Ivoire, au Mali, au Niger, au Sénégal et au Togo, en lien avec l'état d'approvisionnement des marchés. L'augmentation du rythme de progression des prix a également été accentuée par l'accroissement des loyers en Côte d'Ivoire et au Niger, en rapport avec la hausse



de la demande. A ceux-ci s'ajoute l'augmentation des prix des produits de la pêche, singulièrement au Sénégal, en ligne avec la baisse de l'offre.

- la troisième période qui va de septembre à décembre 2017, est marquée par une inflexion du taux d'inflation en glissement annuel, qui est revenu de 1,5% en août 2017 à 0,9% en décembre 2017. La décélération de l'inflation est en ligne avec l'amélioration de l'offre de tubercules, de plantains et de produits céréaliers dans les pays côtiers, notamment au Bénin, en Côte d'Ivoire et au Togo.

**Graphique 1 : Inflation en glissement annuel dans l'UEMOA (en pourcentage)**



Sources : Instituts Nationaux de la Statistique.

## **II – ANALYSE DES FACTEURS A L'ORIGINE DE L'ÉVOLUTION DE L'INFLATION DANS L'UEMOA EN 2017**

La dynamique haussière de l'inflation moyenne en 2017 est imputable aux composantes « Transports », « Logement » et « Restaurants et hôtels » dont les contributions à l'inflation totale se sont accrues respectivement de 0,3 point de pourcentage et 0,1 point de pourcentage en 2017.

**Tableau 2 : Principales contributions à l'évolution de l'inflation dans l'UEMOA (en point de pourcentage)**

<b>Fonctions</b>	<b>2014</b>	<b>2015</b>	<b>2016</b>	<b>2017</b>
Produits alimentaires	-0,6	0,7	0,5	0,3
Logement	0,0	0,1	0,0	0,1
Transport	0,1	-0,1	-0,3	0,0
Restaurants et hôtels	0,1	0,1	0,1	0,2
Autres biens	0,3	0,2	0,0	0,2
<b>IHPC</b>	<b>-0,1</b>	<b>1,0</b>	<b>0,3</b>	<b>0,8</b>

Sources : BCEAO et Instituts Nationaux de la Statistique.

## **II.1 – Facteurs d'origine interne**

### **➤ Hausse des loyers**

Les loyers ont progressé dans la plupart des pays de l'Union à l'exception de la Guinée-Bissau et du Burkina. Les hausses les plus importantes ont été enregistrées au Niger (+15,0%) et en Côte d'Ivoire (+2,1%), en rapport avec la dynamique de la demande.

### **➤ Hausse des prix des services de restauration**

Les prix des services de restauration ont augmenté de 1,7% en 2017 contre une hausse de 0,7% notée en 2016, contribuant ainsi à hauteur de 0,2 point de pourcentage à l'inflation totale en 2017. Ces évolutions ont été induites notamment par le renchérissement des produits alimentaires.

### **➤ Hausse contenue des prix des céréales locales, en rapport avec la progression de la production céréalière dans l'Union**

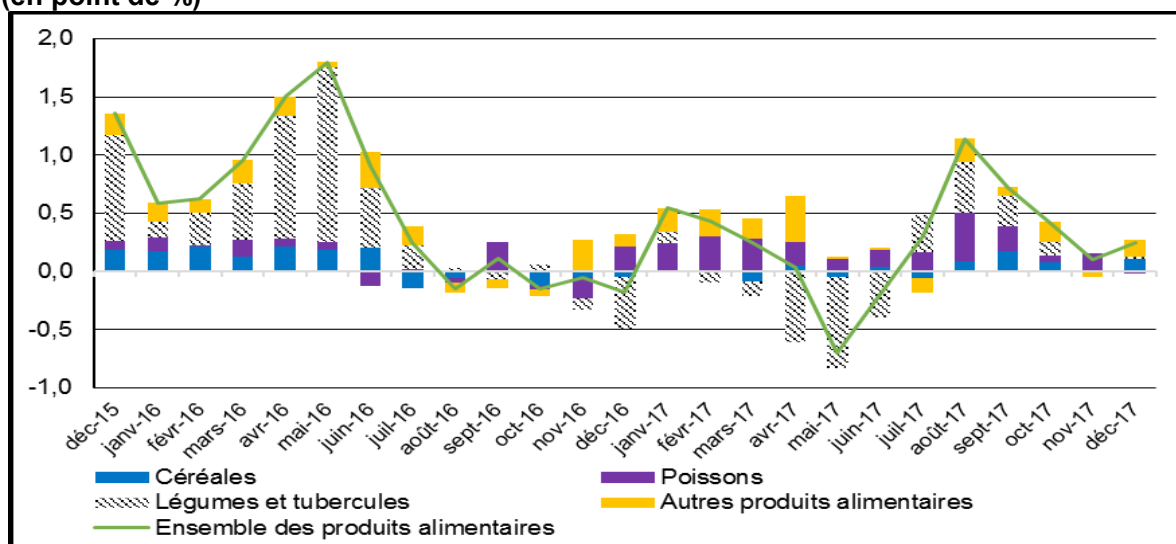
La production céréalière de la campagne agricole 2016/2017 s'est accrue de 6,5% par rapport à celle de l'année précédente. Cette augmentation de l'offre a été observée dans tous les Etats membres de l'Union, à l'exception de la Côte d'Ivoire et du Sénégal dont les productions ont reculé respectivement de 4,5% et 1,3%.

Les stocks reports des deux campagnes précédentes ont contribué à atténuer la progression des prix des céréales en 2017. Dans ces conditions, l'accroissement des prix des céréales dans l'Union a été contenu à 0,4% en 2017 contre 0,8% en 2016. Toutefois, il convient de souligner une remontée du prix des céréales locales à partir du quatrième trimestre 2017 dans les pays sahéliens enclavés, en lien avec le repli de la production au Burkina et au Niger conjugué à la hausse de la demande induite par les exportations vers le Nigeria et le Ghana ainsi que les achats de reconstitution de stocks.

➤ **Baisse des prix des tubercules et plantains**

Les prix des tubercules et plantains se sont inscrits globalement en baisse dans les pays de l'UEMOA. Les replis observés ont été localisés en Côte d'Ivoire (-12,1%), au Niger (-8,1%) et au Togo (-2,7%), en rapport avec la hausse de la production domestique dans ces Etats.

**Graphique 2 : Evolution de la contribution des produits alimentaires à l'inflation totale (en point de %)**



Source : BCEAO

**II.2 – Les facteurs d'origine externe**

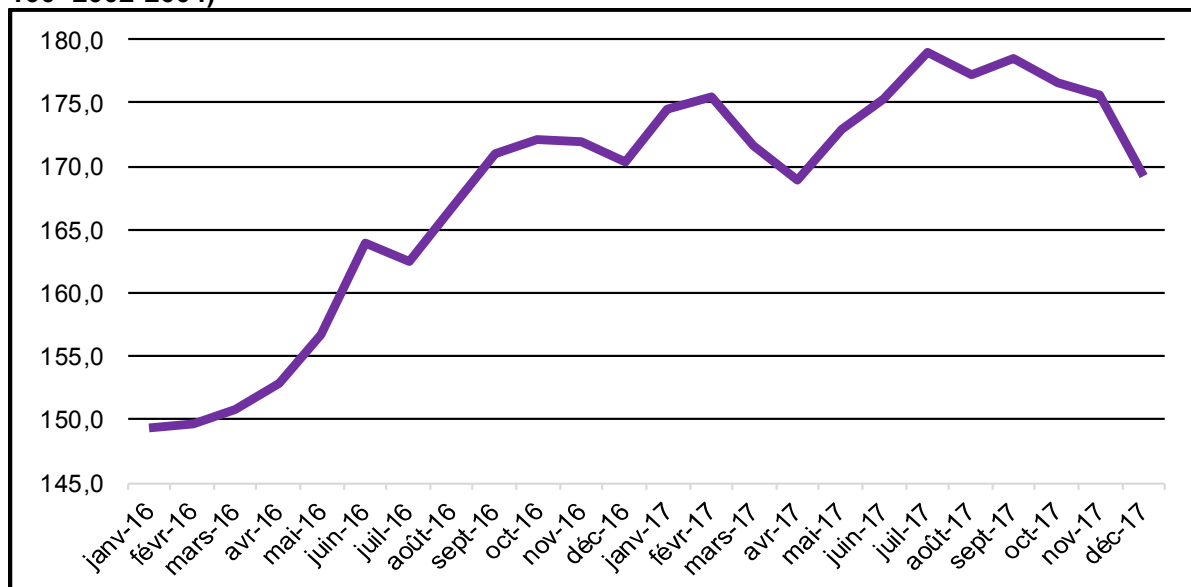
Au plan international, les évolutions des cours du pétrole brut, des produits alimentaires et du dollar US ont été les principaux déterminants de l'évolution de l'inflation dans les pays de l'UEMOA.

➤ **Faible impact de la hausse des cours mondiaux des produits alimentaires**

Les cours internationaux des produits alimentaires se sont redressés en 2017, rompant avec la tendance baissière observée au cours des cinq dernières années. Selon les données publiées par l'Organisation des Nations-Unies pour l'Alimentation et l'Agriculture (FAO), l'indice des cours des produits alimentaires s'est accru de 8,1% en 2017, contre une baisse de 1,5% en 2016 et de 18,7% en 2015. Toutefois, les prix domestiques n'ont pas sensiblement évolué, en raison des décalages généralement observés entre l'évolution des prix domestiques des produits alimentaires et leurs cours internationaux.

Les cours mondiaux des céréales se sont inscrits en hausse de 3,2% en 2017 contre une baisse enregistrée ces dernières années. Il est notamment observé un renchérissement du riz (+6,7%), lié à l'augmentation de la demande d'importation émanant des pays d'Asie du Sud et d'Extrême-Orient, mais également de l'appréciation des monnaies de certains pays exportateurs de riz.

**Graphique 3 : Evolution des cours mondiaux des produits alimentaires (indice base 100=2002-2004)**



Source : FAO.

Les cours du blé ont également progressé en 2017 (+1,1%), en lien avec la baisse de l'offre. En effet, selon la FAO, un repli en rythme annuel de 0,5% de la production a été observé lors de la campagne 2016/2017, en rapport avec la contraction de la production aux Etats-Unis et en Australie.

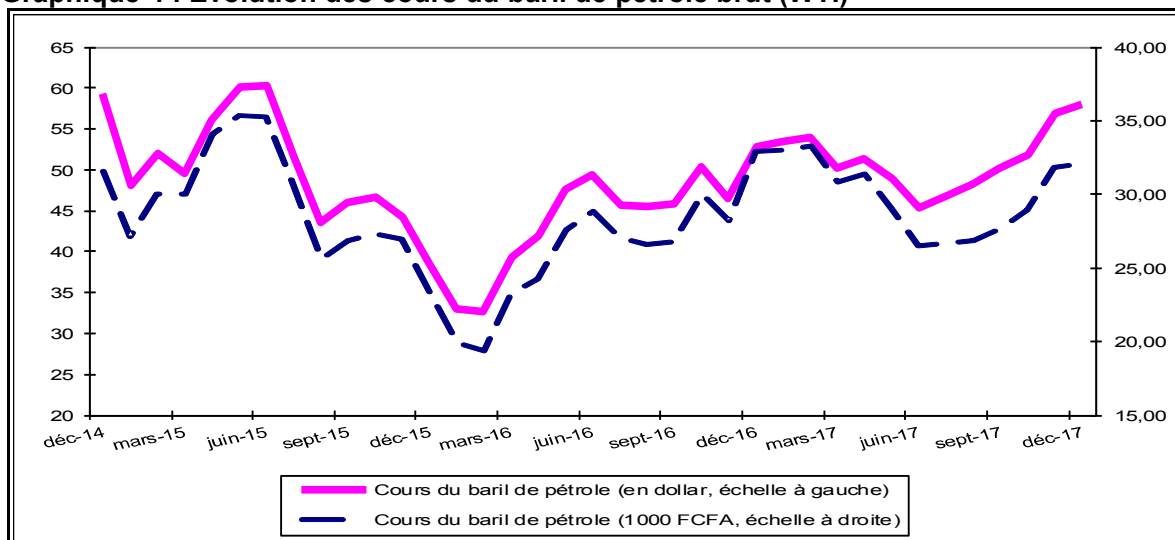
En revanche, une baisse des cours du sucre (-11,2%) a été enregistrée au cours de l'année 2017 contre une progression de 34,2% observée l'année précédente, en raison des bons résultats de la production dans les principaux pays producteurs et, par conséquent, de l'abondance des disponibilités à l'exportation. Selon l'Organisation Internationale du sucre, la production mondiale a augmenté d'environ 1 million de tonnes métriques en 2017.

Les évolutions relevées au niveau international n'ont été que partiellement répercutées sur les prix domestiques dans les pays de l'Union. En effet, la répercussion des cours mondiaux du riz sur les prix domestiques n'a été notée qu'au Sénégal et au Mali.

#### ➤ **Hausse des cours du pétrole brut**

Les cours mondiaux du pétrole se sont globalement inscrits en hausse en 2017, plus particulièrement au deuxième semestre 2017. Les cours du pétrole brut (WTI) sont ainsi passés en moyenne de 44,2 dollars US en 2016 à 51,3 dollars US en 2017, soit une progression de 15,9%, intervenue après une baisse de 11,0% observée l'année précédente. L'inversion de tendance dorénavant à l'œuvre a conduit le cours moyen du WTI de 32,7 dollars US en février 2016 à 58,0 dollars US en décembre 2017, en rapport avec une diminution de l'offre (cf. encadré).

**Graphique 4 : Evolution des cours du baril de pétrole brut (WTI)**



Sources : BCEAO, Reuters.

### **Encadré 1 : Principales raisons de la hausse des cours mondiaux de pétrole brut**

*Les cours du pétrole brut (WTI) ont atteint en 2017, leur plus haut niveau depuis décembre 2014. Cette hausse provient à la fois du resserrement de l'offre mondiale lié au respect strict de l'accord de Vienne, mais également de la vigueur de la demande mondiale.*

#### **Resserrement de l'offre mondiale**

*A fin 2016, les membres de l'Organisation des pays exportateurs de pétrole (OPEP) et dix autres producteurs dont la Russie ont décidé de réduire leur production d'environ 1,8 million de barils par jour, en vue de soutenir les cours. Cette production qui avait atteint 34 millions de barils par jour en 2016 devrait être ramenée autour de 32 millions de barils à partir du 1er janvier 2017. Le respect de cet accord a permis de limiter la production du pétrole brut.*

#### **Une augmentation de la demande mondiale**

*La demande de brut s'est inscrite dans le sillage de l'amélioration de la conjoncture économique. En effet, dans son dernier rapport du mois de janvier 2018, le Fonds Monétaire International (FMI) souligne une croissance mondiale de 3,7% en 2017, contre 3,2% en 2016. L'Agence internationale de l'énergie (AIE) a noté une progression de la demande de 1,6 million de barils par jour qui devait atteindre 97,7 millions de barils par jour en 2017. En particulier, les importations chinoises de pétrole ont grimpé de 9 millions de barils par jour en 2017.*

En moyenne, sur l'ensemble de l'année 2017, les cours du baril de pétrole brut (WTI), exprimés en FCFA, sont ressortis en hausse de 13,7% après une baisse de 10,7% observée l'année précédente. Conséquence de cet accroissement des cours mondiaux, les prix moyens à la pompe de l'essence super et du gazole dans l'Union ont augmenté respectivement de 2,4% et 1,1% en 2017 par rapport aux réalisations de l'année précédente. Les plus fortes augmentations des prix à la pompe des carburants ont été enregistrées au Bénin (10,1% pour l'essence super et 13,4% pour le gazole) et au Togo (8,9% pour l'essence super et 4,8% pour le gazole).

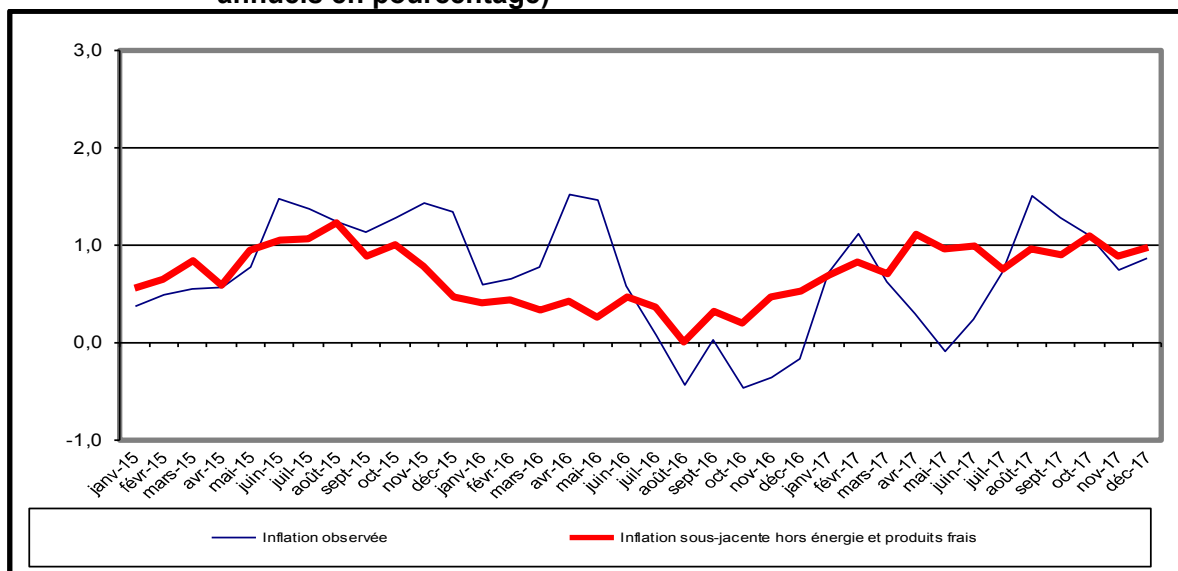
### III. ANALYSE DE L'INFLATION SELON SES PRINCIPALES CARACTERISTIQUES

Les analyses ci-après portent sur l'évolution de l'inflation sous-jacente, des prix selon l'origine des produits (produits locaux et produits importés) et la nature des produits (biens ou services). Elles sont relatives également à la convergence de l'évolution du niveau général des prix dans les Etats membres de l'Union ainsi qu'au différentiel d'inflation entre la Zone UEMOA et ses principaux partenaires commerciaux.

#### 3.1 – Evolution de l'inflation sous-jacente

L'inflation sous-jacente, définie au niveau communautaire comme l'évolution de l'IHPC hors produits frais et énergie<sup>1</sup>, s'est inscrite en hausse, passant en moyenne de 0,3% en 2016 à 0,9% en 2017 (cf. Annexe 9). L'orientation haussière du taux d'inflation sous-jacente reflète essentiellement une progression des prix des services de restauration et d'hébergement ainsi que des loyers.

**Graphique 5 : Evolution de l'inflation globale et de l'inflation sous-jacente (glissements annuels en pourcentage)**



Sources : Instituts Nationaux de la Statistique et BCEAO.

Contrairement à l'inflation brute qui a enregistré une valeur négative au mois de mai 2017 (-0,1%), l'inflation sous-jacente, qui traduit la tendance de fond de l'évolution du niveau général des prix, est restée positive tout au long de l'année 2017, s'inscrivant dans une dynamique haussière depuis le début de l'année.

<sup>1</sup> L'indice d'inflation sous-jacente adopté par l'UEMOA est obtenu par l'élimination du panier suivi dans le cadre de l'IHPC, des postes les plus volatils suivants : céréales non transformées, poissons et autres produits frais de la pêche, poissons et autres produits de la pêche séchés et fumés, conserves de poissons, fruits, légumes frais, pommes de terre, manioc, autres tubercules, bananes plantain, sel, épices, sauces et produits alimentaires non déclarés ailleurs, électricité, gaz, combustibles liquides (pétrole lampant), autres combustibles (bois de chauffe), carburants et lubrifiants.

L'inflation sous-jacente a contribué à hauteur de 0,4 point de pourcentage à l'évolution du niveau général des prix. Quant à la composante « produits frais », elle a contribué à hauteur de 0,4 point de pourcentage à l'inflation en moyenne en 2017, en rapport avec l'augmentation des prix des produits de la pêche et des légumes frais. En revanche, la contribution de la rubrique « énergie » à l'inflation est ressortie nulle en 2017, contre une contribution négative de 0,2 point de pourcentage en 2016.

**Tableau 3 : Evolution de l'inflation sous-jacente dans les pays de l'UEMOA en 2016 et 2017**

Pays	Pondération (en %)	Evolution (en %)		Contribution (en point de %)	
		2016	2017	2016	2017
Energie	7,5	-2,2	-1,5	-0,2	0,0
Produits frais	16,4	2,1	1,0	0,3	0,4
Hors énergie et produits frais (Inflation sous-jacente)	76,1	0,3	0,9	0,2	0,4
<b>Total</b>	<b>100</b>	<b>0,3</b>	<b>0,9</b>	<b>0,3</b>	<b>0,8</b>

Sources : Instituts Nationaux de la Statistique et BCEAO.

### 3.2 – Evolution de l'inflation selon l'origine géographique des produits

De l'examen de l'évolution des prix selon l'origine des produits, il ressort que l'accélération de l'inflation en 2017 est principalement imputable aux produits importés. En effet, leur contribution à l'inflation est passée de -0,4 point de pourcentage en 2016 à +0,1 point de pourcentage en 2017. Quant aux produits locaux, leur contribution à l'inflation est ressortie à 0,7 point de pourcentage en 2017, stable par rapport aux réalisations de l'année 2016 (cf. annexe 10 pour les contributions par pays).

Pour les produits importés, il est noté une hausse globale de l'indice des prix y relatif de 0,4% en 2017, après un repli de 1,3% en 2016. Ce rebond a été imprimé par la hausse des prix des carburants et des principaux produits alimentaires importés notamment le riz. L'inflation importée est ressortie positive dans tous les pays, à l'exception du Bénin, du Burkina et de la Guinée-Bissau où une baisse est observée. En particulier au Bénin, les prix des automobiles ont baissé, en liaison avec la diminution des taxes. En effet, le Gouvernement béninois a autorisé, en juillet 2017, une baisse d'environ 25% sur les taxes appliquées au véhicules d'occasion.

Au niveau des produits locaux, il est observé une augmentation du niveau général des prix de 0,9% en 2017 après 1,2% en 2016, en rapport avec la hausse des prix des céréales conjuguée avec le renchérissement des produits de la pêche. Les prix des produits locaux ont augmenté dans tous les pays de l'Union sauf au Togo, en lien avec le rebond de la production céréalière de 10%.

**Tableau 4 : Evolution de l'inflation dans les pays de l'UEMOA selon l'origine géographique des produits (en pourcentage)**

Pays	Locale		Importée		Total	
	2016	2017	2016	2017	2016	2017
Bénin	0,7	0,5	-3,5	-0,8	-0,8	0,1
Burkina	0,8	0,8	-1,6	-0,5	-0,2	0,4
Côte d'Ivoire	1,2	0,9	-1,1	0,4	0,7	0,7
Guinée-Bissau	2,6	1,9	0,2	-0,3	1,5	1,0
Mali	-0,4	1,8	-3,5	0,5	-1,7	1,8
Niger	0,4	3,8	0,5	1,4	0,2	2,4
Sénégal	1,4	1,4	-0,7	1,3	0,8	1,3
Togo	2,0	-1,4	-1,4	0,4	0,9	-0,8
<b>UEMOA</b>	<b>1,2</b>	<b>0,9</b>	<b>-1,3</b>	<b>0,4</b>	<b>0,3</b>	<b>0,8</b>

Sources : Instituts Nationaux de la Statistique et BCEAO.

### 3.3 – Evolution des prix des biens et des services

L'analyse selon la nature des produits montre que l'accélération de l'inflation en 2017 est observée essentiellement au niveau des biens. En effet, la progression des prix des biens est ressortie à 1,3% en 2017 contre 0,8% enregistré en 2016, en rapport avec l'évolution des prix alimentaires sus-exposée ainsi que des carburants et lubrifiants. Les tarifs des services sont, pour leur part, globalement restés constants en 2017. La baisse des tarifs des appels téléphoniques (-2,0%) a été compensée par une progression des loyers (+2,1%) et des frais de restauration (+1,7%).

**Tableau 5 : Evolution des prix des biens et des services dans les pays de l'UEMOA (en pourcentage)**

Pays	Biens		Services		Total	
	2016	2017	2016	2017	2016	2017
Bénin	-2,7	0,8	0,6	0,1	-0,8	0,1
Burkina	-0,4	0,3	0,4	0,4	-0,2	0,4
Côte d'Ivoire	2,7	1,7	-0,2	-0,4	0,7	0,7
Guinée-Bissau	0,0	2,1	3,3	-0,1	1,5	1,0
Mali	-2,7	2,2	-0,4	0,1	-1,7	1,8
Niger	0,8	-1,2	-0,8	4,9	0,2	2,4
Sénégal	1,0	2,3	0,6	-0,7	0,8	1,3
Togo	1,9	-0,6	-0,5	0,2	0,9	-0,8
<b>UEMOA</b>	<b>0,8</b>	<b>1,3</b>	<b>0,0</b>	<b>0,0</b>	<b>0,3</b>	<b>0,8</b>

Sources : Instituts Nationaux de la Statistique et BCEAO.



### 3.4 – Analyse de la convergence des niveaux d'inflation dans l'Union en 2017

L'indicateur de convergence des niveaux d'inflation dans les pays de l'UEMOA s'est légèrement amélioré en 2017. En effet, l'écart-type de la distribution des taux d'inflation est ressorti à 1,0 point de pourcentage en 2017 contre 1,1 un an plus tôt. Cette évolution est due au retour en territoire positif du taux d'inflation au Bénin, au Burkina et au Mali. En particulier, au Bénin, il est noté une dissipation progressive de l'impact de la dépréciation du naira sur l'inflation.

Le Togo est le seul pays qui a enregistré une évolution divergente du niveau général des prix en 2017 avec une baisse de 0,8%, en ligne avec un approvisionnement satisfaisant des marchés en produits céréaliers, en tubercules et en plantains ainsi qu'en fruits (agrumes, fruits secs, noix, etc.) et en légumes frais. En 2017, la campagne agricole a été bonne, la production céréalière ayant enregistré une hausse de 10%, portée notamment par le maïs, principale céréale de base, dont la production a progressé d'environ 12%.

### 3.5 – Ecart d'inflation par rapport aux principaux partenaires

Une remontée de l'inflation a été observée au niveau mondial, essentiellement à partir du second semestre 2017, avec le redressement des cours mondiaux des produits pétroliers et alimentaires. Les estimations du FMI<sup>2</sup> laissent apparaître que le taux d'inflation dans les pays avancés est passé de 0,8% en 2016 à 1,7% en 2017.

**Tableau 6 : Taux d'inflation en moyenne annuelle dans les principaux pays partenaires de l'UEMOA (en pourcentage)**

	2015	2016	2017
Zone euro	0,0	0,3	1,5
France	0,0	0,2	1,0
Etats-Unis	0,1	1,3	2,2
Japon	0,8	-0,1	0,5
Ghana	17,1	17,5	12,4
Nigeria	9,0	15,6	16,6
<b>Ensemble des partenaires</b>	<b>3,0</b>	<b>4,0</b>	<b>4,3</b>
<b>UEMOA</b>	<b>1,0</b>	<b>0,3</b>	<b>0,8</b>

Source : FMI, banques centrales.

Plus globalement, le taux d'inflation dans l'ensemble des pays partenaires de l'UEMOA est également ressorti en hausse, pour s'établir à 4,3% en 2017 contre 4,0% en 2016. Ce niveau s'explique essentiellement par l'ampleur de l'inflation dans les principaux pays partenaires

<sup>2</sup> Perspectives économiques mondiales (WEO) révisées de janvier 2018.

limitrophes de l'UEMOA, en l'occurrence le Nigeria (+16,6%) et le Ghana (+12,4%). Au Ghana, la hausse des prix est en rapport avec le renchérissement des produits alimentaires et énergétiques importés, en liaison avec la dépréciation d'environ 9,9% en 2017 de la monnaie locale vis-à-vis du dollar US. Au Nigeria, l'accentuation des tensions inflationnistes en 2017 s'explique par la levée des subventions sur les produits pétroliers et les effets de la dévaluation de la monnaie nationale, le Naira, intervenue en juin 2016 et qui se sont estompés à partir de juin 2017. Sur l'ensemble de l'année 2017, le Naira a perdu environ 30% de sa valeur vis-à-vis du dollar US, après une dépréciation d'environ 50% l'année précédente.

Résultant des évolutions sus-retracées, l'UEMOA a enregistré en moyenne en 2017 un différentiel d'inflation favorable vis-à-vis de ses principaux partenaires commerciaux. Ce différentiel est ressorti à 3,5 points de pourcentage par rapport à l'ensemble des partenaires, atteignant 15,8 points et 11,6 points respectivement à l'égard du Nigeria et du Ghana.

## **VI. PERSPECTIVES D'EVOLUTION DE L'INFLATION**

### **4.1 - Hypothèses**

Les projections du niveau général des prix s'appuient sur les perspectives d'évolution de l'environnement international et de la conjoncture économique interne. Elles sont basées, en particulier, sur les prévisions d'inflation dans la Zone euro, des cours internationaux des produits alimentaires et du pétrole ainsi que celles relatives aux taux de change euro/dollar. Au plan interne, il est tenu compte des perspectives d'évolution de la production vivrière. Compte tenu des incertitudes sur les hypothèses pouvant affecter la qualité des prévisions d'inflation, des scénarios baissier et haussier relatifs à l'évolution des principaux déterminants de l'évolution du niveau général des prix ont été construits.

#### ***4.1.1 – Environnement international***

Il est attendu une accélération de l'activité économique internationale en 2018 et en 2019, qui serait notamment impulsée par la réforme fiscale aux Etats-Unis et la relance budgétaire qui y est liée, avec des répercussions favorables sur la demande en provenance des partenaires commerciaux des Etats-Unis. Selon les projections du FMI du mois de janvier 2018, le taux de croissance de l'activité mondiale passerait de 3,7% en 2017 à 3,9% en 2018 et 2019. En particulier, aux Etats-Unis, le taux de croissance du produit intérieur brut réel ressortirait à 2,7% en 2018 et 2,5% en 2019 contre 2,3% en 2017. Dans les pays émergents et ceux en développement, le taux de croissance du PIB, qui est ressorti à 4,7% en 2017, pourrait atteindre 4,9% en 2018 et 5,0% en 2019.

Les hypothèses de projection tablent sur une remontée des cours mondiaux des produits pétroliers en 2018, suivie d'une relative stabilité en 2019. Le cours moyen du pétrole brut (WTI) passerait de 51 dollars en 2017 à 60 dollars en 2018 et 2019<sup>3</sup>.

Deux scénarios supplémentaires sont élaborés pour appréhender les perspectives à moyen terme de l'inflation. Il s'agit d'un scénario haussier, correspondant à un cours moyen du baril de pétrole (WTI) à 70 dollars en 2018 et 2019. Le scénario baissier table sur un cours moyen du baril de pétrole à 50 dollars en 2018 et 2019. Ces scénarios, construits à partir d'une analyse historique des données, conduisent à encadrer l'évolution des principaux déterminants de l'inflation dans une bande de plus ou moins 5 points de pourcentage (production céréalière, cours des produits alimentaires, taux de change), voire de plus ou moins 10 points de pourcentage (cours du baril de pétrole brut).

Sur le marché des changes, le cours moyen de l'euro se situerait à 1,25 dollar en 2018 et 2019<sup>4</sup>, contre 1,13 dollar en 2017. En raison de la forte volatilité des cours de l'euro au cours de la période récente, deux scénarios ont également été retenus (voir tableau 7 ci-après).

Les hypothèses concernant l'inflation importée intègrent également les perspectives d'évolution du niveau général des prix au niveau mondial. En particulier, le taux d'inflation dans la Zone euro<sup>5</sup> passerait de 1,5% en 2017 à 1,4% en 2018 et 1,5% en 2019.

Les projections de la FAO indiquent une hausse de 1,3% de la production céréalière mondiale en 2017 par rapport à 2016. L'offre mondiale de céréales devrait rester globalement abondante en 2017-2018, au regard du niveau élevé des stocks. Au total, l'évolution des prix des produits alimentaires importés par l'Union devrait être contenue. Les projections retiennent une hausse de 5,0% sur la période 2018-2019.

**Tableau 7 : Principales hypothèses de projection de l'inflation dans l'UEMOA**

	2017	2018			2019		
		Baissière	Centrale	Haussière	Baissière	Centrale	Haussière
Baril du pétrole (WTI, en dollar)	51	50	60	70	50	60	70
Taux de change euro/dollar	1,13	1,30	1,25	1,20	1,30	1,25	1,20
Inflation Zone euro (%)	1,5	0,9	1,4	1,9	0,7	1,5	2,3
Cours des produits alimentaires (%)	8,1	0,0	5,0	10,0	0,0	5,0	10,0
Production céréalière de l'Union (%) (*)	6,5	10,0	5,0	0,0	10,0	5,0	0,0

Sources : BLOOMBERG, BCE, BCEAO.

(\*) : Il s'agit respectivement de la production céréalière des campagnes 2016/2017, 2017/2018 et 2018/2019.

3 Les données sur le marché à terme proviennent de Bloomberg

4 Les données sur le marché à terme proviennent de Bloomberg.

5 Prévisions de la BCE de décembre 2017.

#### 4.1.2 – Environnement interne

Au niveau interne, selon les estimations du Comité Inter-Etats de Lutte contre la Sécheresse dans le Sahel (CILSS), la campagne agropastorale 2017/2018 a été marquée par une pluviométrie globalement normale dans la sous-région. Toutefois, il a été noté des poches de sécheresse et des arrêts précoces des pluies notamment au Burkina, au Mali et au Niger, ainsi que des attaques de sauteriaux dans ces pays. Il est ainsi attendu une accélération de la hausse des prix des céréales dans les pays sahéliens enclavés.

#### 4.2 – Perspectives en 2018 et 2019

Sur la base des calculs effectués à partir des modèles économétriques de projection de l'inflation, tenant compte des hypothèses retracées ci-dessus, le taux d'inflation en moyenne pour l'ensemble de l'Union, resterait modéré en 2018 et en 2019. Suivant les estimations réalisées, il se situerait à 1,2% en 2018 et 1,4% en 2019, en rapport avec le redressement attendu des cours des produits pétroliers et alimentaires, ainsi que le renchérissement des céréales locales.

**Tableau 8 : Perspectives d'inflation dans les pays de l'UEMOA (variations moyennes annuelles en %)**

	2017	2018			2019		
	réalisations	optimiste	central	pessimiste	optimiste	central	pessimiste
Bénin	0,1	0,4	1,0	1,7	0,6	1,3	1,9
Burkina	0,4	0,5	1,2	1,9	0,6	1,3	1,9
Côte d'Ivoire	0,7	0,9	1,5	2,1	0,8	1,5	2,1
Guinée-Bissau	1,0	0,3	0,9	1,6	1,7	2,3	2,9
Mali	1,8	0,0	0,6	1,3	0,8	1,4	2,0
Niger	2,4	1,5	2,2	2,8	0,8	1,4	2,0
Sénégal	1,3	0,6	1,3	1,9	0,6	1,3	2,0
Togo	-0,8	-0,4	0,2	0,8	0,9	1,5	2,1
<b>UEMOA</b>	<b>0,8</b>	<b>0,6</b>	<b>1,2</b>	<b>1,9</b>	<b>0,8</b>	<b>1,4</b>	<b>2,0</b>

Sources : Instituts Nationaux de la Statistique et BCEAO.

A l'analyse, les risques pesant sur l'évolution de l'inflation au cours des années 2018 et 2019 semblent globalement équilibrés.

Au titre des risques baissiers pesant sur l'évolution de l'inflation au cours des prochains trimestres, il peut être relevé l'appréciation de l'euro vis-à-vis du dollar dans un contexte de reprise de la croissance économique dans la zone euro.

Quant aux risques haussiers, ils sont liés à une stagnation de la production céréalière au cours de la prochaine campagne agricole, qui pourrait se traduire par une accélération de l'inflation. Par ailleurs, la persistance des problèmes sécuritaires, notamment dans la zone sahélienne, pourrait perturber les circuits de commercialisation et entraîner in fine une progression des prix.

## **CONCLUSION**

Le taux d'inflation s'est maintenu sur une trajectoire haussière en 2017, en rapport principalement avec le raffermissement des cours mondiaux des produits pétroliers et alimentaires, en particulier les céréales.

Les projections tablent sur la poursuite de cette tendance en 2018 et 2019, dans un contexte de hausse des cours mondiaux des produits susvisés et du rebond des prix des céréales locales, notamment dans les pays sahéliens enclavés. Ces évolutions seraient contenues et le taux d'inflation se maintiendrait en 2018 et 2019 dans la zone de confort définie pour la mise en œuvre de la politique monétaire.



# **ANNEXES**

## **LISTES DES ANNEXES**

**Annexe 1 : Evolution de l'inflation en moyenne dans l'UEMOA**

**Annexe 2 : Variations des prix des céréales non transformées et des produits pétroliers dans l'UEMOA**

**Annexe 3 : Niveaux des indices harmonisés des prix à la consommation**

**Annexe 4 : Variations des indices harmonisés des prix à la consommation**

**Annexe 5 : Contributions des fonctions de consommation à l'inflation en moyenne en 2016**

**Annexe 6 : Evolution en moyenne annuelle des prix des fonctions de consommation en 2016**

**Annexe 7 : Contributions à l'évolution de l'inflation globale en 2016**

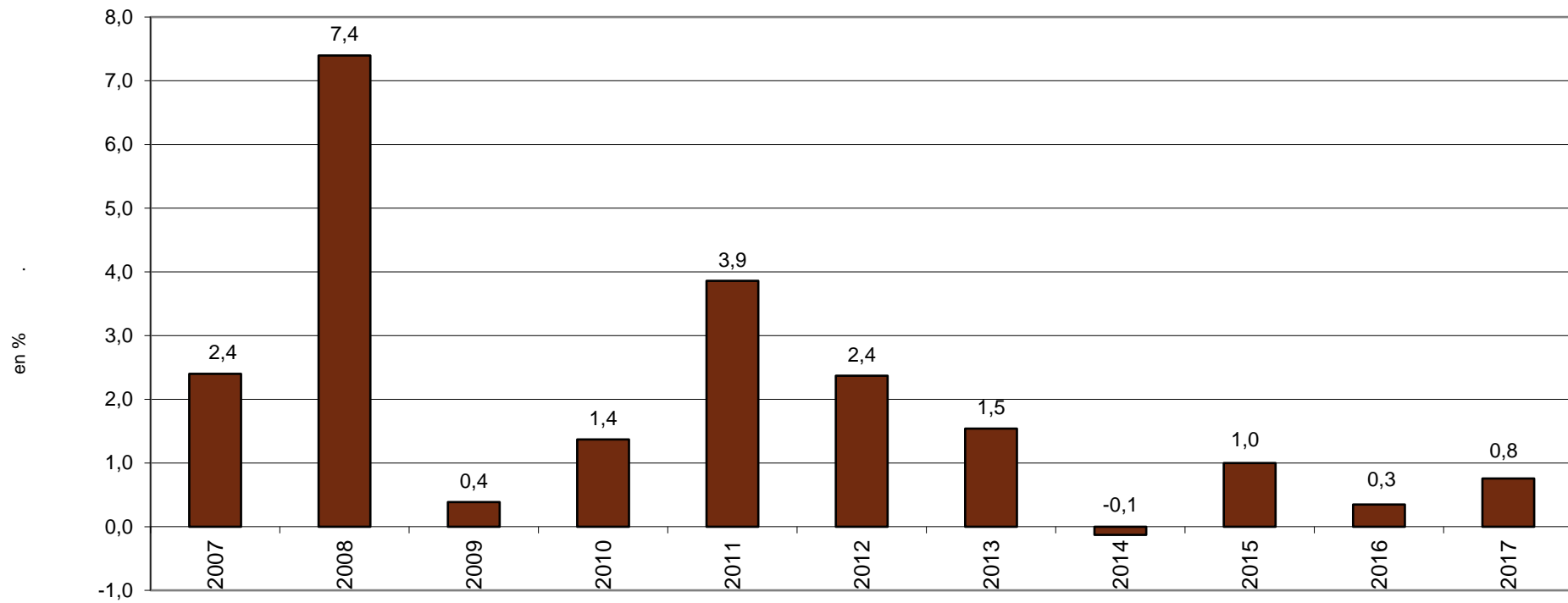
**Annexe 8 : Evolution des prix en moyenne en 2016**

**Annexe 9 : Inflation sous-jacente dans l'UEMOA**

**Annexe 10 : Contributions des différentes composantes à l'inflation en moyenne en 2016**

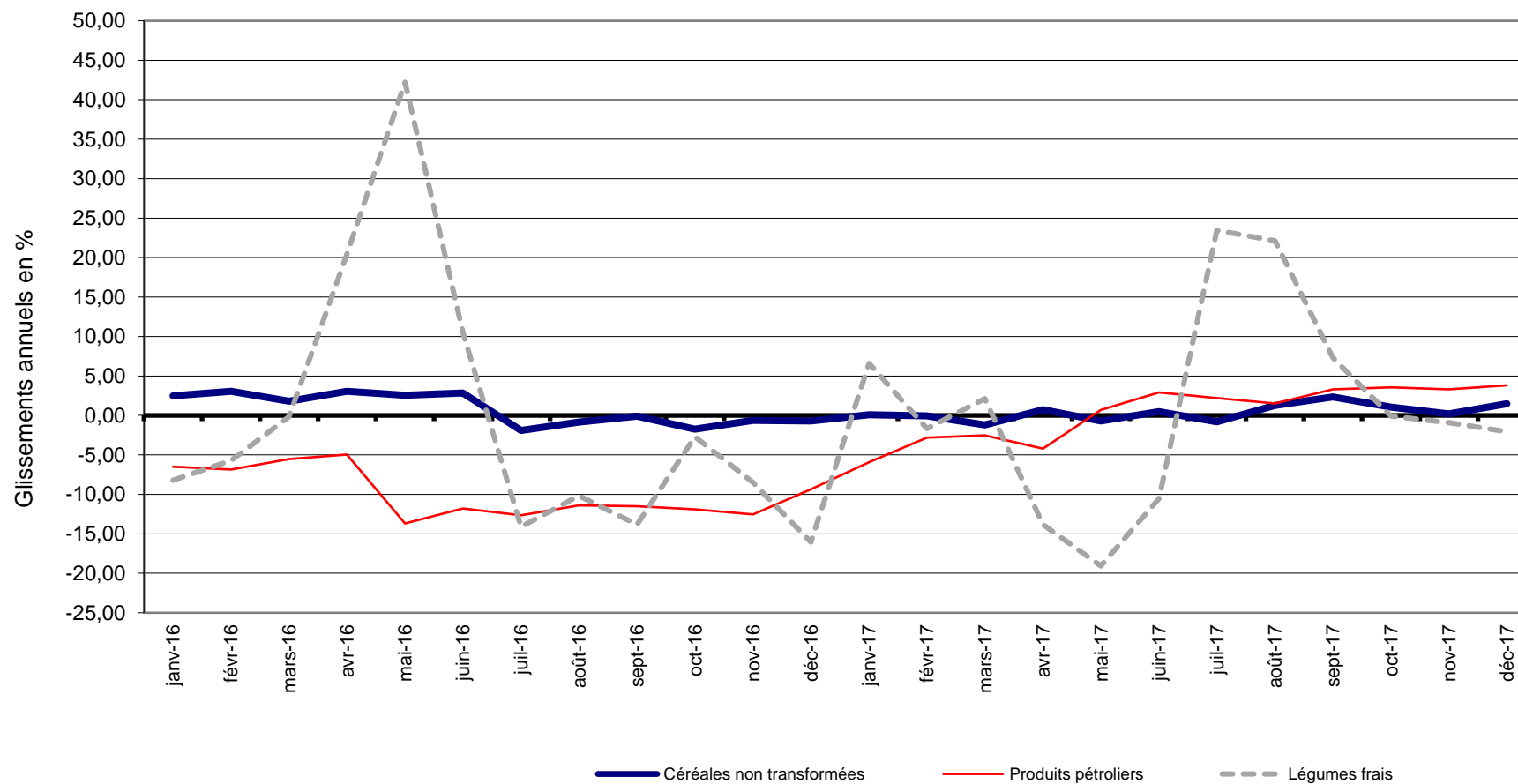


### Annexe 1 : Evolution de l'inflation en moyenne annuelle dans l'UEMOA



Sources : Instituts Nationaux de la Statistique.

## Annexe 2 : Evolution des prix des céréales non transformées, des légumes et et des produits pétroliers dans l'UEMOA



Sources : Instituts Nationaux de la Statistique.

### Annexe 3 :Indices harmonisés des prix à la consommation (IHPC)

Base 100 =2008

Périodes	COTONOU			OUAGADOUGOU			ABIDJAN			BISSAU			BAMAKO		
	Indice Général	Alim.	H. Alim.	Indice Général	Alim.	H. Alim.	Indice Général	Alim.	H. Alim.	Indice Général	Alim.	H. Alim.	Indice Général	Alim.	H. Alim.
<b>Pondérations par fonction</b>	<b>100,0</b>	<b>31,5</b>	<b>68,5</b>	<b>100,0</b>	<b>36,9</b>	<b>63,1</b>	<b>100,0</b>	<b>24,8</b>	<b>75,3</b>	<b>100,0</b>	<b>38,4</b>	<b>61,6</b>	<b>100,0</b>	<b>45,4</b>	<b>54,6</b>
<b>Pondérations par pays en %</b>	<b>8,1</b>	<b>8,4</b>	<b>8,0</b>	<b>8,5</b>	<b>9,1</b>	<b>8,2</b>	<b>38,1</b>	<b>30,9</b>	<b>42,4</b>	<b>2,2</b>	<b>2,7</b>	<b>1,8</b>	<b>7,1</b>	<b>10,0</b>	<b>4,7</b>
<b>2011</b>	<b>105,4</b>	<b>112,6</b>	<b>102,1</b>	<b>103,0</b>	<b>111,4</b>	<b>98,1</b>	<b>107,3</b>	<b>120,5</b>	<b>102,9</b>	<b>104,4</b>	<b>106,7</b>	<b>103,0</b>	<b>106,7</b>	<b>112,7</b>	<b>101,6</b>
<b>2012</b>	<b>112,5</b>	<b>117,9</b>	<b>110,0</b>	<b>107,0</b>	<b>117,4</b>	<b>100,8</b>	<b>108,7</b>	<b>120,2</b>	<b>104,9</b>	<b>106,7</b>	<b>109,9</b>	<b>104,6</b>	<b>112,3</b>	<b>121,8</b>	<b>104,4</b>
<b>2013</b>	<b>113,6</b>	<b>120,9</b>	<b>110,2</b>	<b>107,5</b>	<b>117,0</b>	<b>102,0</b>	<b>111,5</b>	<b>122,5</b>	<b>107,9</b>	<b>107,4</b>	<b>110,7</b>	<b>105,3</b>	<b>111,7</b>	<b>117,8</b>	<b>106,6</b>
<b>2014</b>	<b>112,4</b>	<b>120,0</b>	<b>108,9</b>	<b>107,3</b>	<b>113,2</b>	<b>103,8</b>	<b>112,0</b>	<b>119,9</b>	<b>109,4</b>	<b>106,3</b>	<b>109,4</b>	<b>104,4</b>	<b>112,7</b>	<b>117,5</b>	<b>108,6</b>
<b>2015</b>	<b>112,7</b>	<b>120,5</b>	<b>109,1</b>	<b>108,3</b>	<b>116,0</b>	<b>103,7</b>	<b>113,4</b>	<b>122,4</b>	<b>110,4</b>	<b>107,9</b>	<b>112,8</b>	<b>104,8</b>	<b>114,3</b>	<b>121,1</b>	<b>108,6</b>
<b>2016</b>	<b>111,7</b>	<b>119,9</b>	<b>107,9</b>	<b>108,0</b>	<b>117,1</b>	<b>102,7</b>	<b>114,2</b>	<b>126,1</b>	<b>110,3</b>	<b>109,5</b>	<b>115,6</b>	<b>105,7</b>	<b>112,2</b>	<b>117,2</b>	<b>108,1</b>
<b>2017</b>	<b>111,8</b>	<b>119,9</b>	<b>108,1</b>	<b>108,4</b>	<b>117,6</b>	<b>103,0</b>	<b>115,0</b>	<b>126,5</b>	<b>111,2</b>	<b>110,7</b>	<b>117,6</b>	<b>106,4</b>	<b>114,2</b>	<b>120,2</b>	<b>109,2</b>
2016 Janvier	112,2	120,3	108,4	105,8	110,7	102,9	113,5	123,3	110,3	109,2	114,6	105,8	111,0	113,8	108,7
Février	111,0	118,0	107,8	106,3	111,7	103,2	113,8	124,6	110,2	108,1	112,5	105,4	109,7	112,1	107,7
Mars	112,4	120,1	108,8	106,6	112,3	103,3	114,3	127,6	109,9	107,7	110,7	105,8	109,8	113,2	107,0
Avril	115,2	125,4	110,5	108,5	117,0	103,5	115,5	131,7	110,2	107,9	111,5	105,7	109,7	113,1	106,8
Mai	115,1	129,1	108,7	109,4	120,9	102,7	116,5	136,4	110,0	108,9	113,6	105,9	112,2	117,1	108,1
Juin	114,0	127,1	107,9	109,8	122,5	102,4	115,4	132,1	109,9	109,8	115,0	106,6	113,9	120,2	108,6
Juillet	112,4	122,5	107,8	109,1	120,7	102,4	114,7	126,9	110,6	110,0	117,1	105,6	113,2	120,1	107,4
Août	110,2	115,0	107,9	108,7	120,0	102,1	113,4	121,9	110,6	110,6	119,1	105,3	113,2	119,1	108,3
Septembre	108,5	111,9	106,9	108,4	118,9	102,3	113,0	121,1	110,3	109,9	117,8	105,0	114,0	121,2	108,0
Octobre	108,8	112,8	106,9	108,9	120,0	102,4	113,1	121,5	110,4	110,5	118,4	105,6	113,4	119,9	108,0
Novembre	110,3	117,8	106,8	107,8	117,0	102,5	113,6	123,7	110,2	110,7	118,0	106,2	113,1	118,0	109,0
Décembre	110,6	119,0	106,7	106,7	114,0	102,4	113,7	122,6	110,8	110,8	118,3	106,1	113,5	118,3	109,5
2017 Janvier	111,2	117,1	108,4	106,3	113,0	102,4	114,8	126,3	111,0	110,5	117,9	105,8	112,3	117,4	108,1
Février	109,9	115,1	107,5	106,6	113,6	102,5	115,4	124,9	112,3	110,1	117,3	105,6	111,3	115,2	108,1
Mars	109,8	114,2	107,8	106,8	113,9	102,6	114,7	126,3	110,9	109,8	116,2	105,8	111,6	114,8	108,9
Avril	110,9	117,0	108,1	108,2	117,8	102,6	115,6	129,5	111,0	109,4	115,1	105,8	111,9	116,2	108,3
Mai	112,1	121,1	108,0	108,6	118,2	102,9	116,1	131,4	111,1	109,6	116,4	105,3	113,7	118,2	109,9
Juin	113,2	124,2	108,1	109,4	120,4	102,9	115,3	129,2	110,7	111,5	119,9	106,2	114,9	120,7	110,1
Juillet	112,5	121,8	108,2	108,8	118,6	103,1	115,5	129,0	111,1	112,7	122,2	106,8	116,2	123,8	109,9
Août	113,6	126,1	107,9	109,0	118,9	103,2	114,8	127,1	110,8	112,0	119,7	107,2	115,7	122,9	109,7
Septembre	110,7	116,9	107,9	109,4	119,7	103,4	114,5	125,2	110,9	111,8	118,8	107,4	117,0	124,9	110,5
Octobre	110,5	115,8	108,1	109,8	120,5	103,5	114,3	123,5	111,3	111,2	117,6	107,2	116,3	124,3	109,7
Novembre	113,3	124,2	108,3	109,0	118,6	103,3	114,0	122,1	111,3	110,0	115,6	106,5	114,8	122,9	108,1
Décembre	113,9	124,9	108,8	108,9	118,5	103,3	114,9	124,1	111,9	109,4	114,0	106,6	114,7	120,9	109,6

Sources : Instituts Nationaux de la Statistique et BCEAO.

### Annexe 3 (suite de fin) : Indices harmonisés des prix à la consommation (IHPC)

Base 100 =2008

Périodes	NIAMEY			DAKAR			LOME			UEMOA		
	Indice Général	Alim.	H. Alim.	Indice Général	Alim.	H. Alim.	Indice Général	Alim.	H. Alim.	Indice Général	Alim.	H. Alim.
<b>Pondérations par fonction</b>	<b>100,0</b>	<b>39,8</b>	<b>60,2</b>	<b>100,0</b>	<b>32,9</b>	<b>67,1</b>	<b>100,0</b>	<b>28,7</b>	<b>71,3</b>	<b>100,0</b>	<b>31,0</b>	<b>69,0</b>
<b>Pondérations par pays en %</b>	<b>6,0</b>	<b>7,9</b>	<b>4,8</b>	<b>19,6</b>	<b>21,2</b>	<b>18,9</b>	<b>10,3</b>	<b>9,8</b>	<b>10,5</b>	<b>100,0</b>	<b>100,0</b>	<b>100,0</b>
2011	104,4	114,4	97,7	102,3	107,3	99,9	109,0	110,4	108,4	105,7	113,6	102,1
2012	104,9	118,1	96,1	103,8	110,0	100,7	111,8	114,3	110,8	108,2	116,7	104,3
2013	107,3	123,4	96,6	104,5	111,4	101,1	113,8	114,8	113,4	109,9	118,0	106,2
2014	106,3	121,8	96,0	103,4	109,3	100,5	114,0	109,8	115,7	109,7	115,7	107,0
2015	107,3	122,4	97,4	103,5	111,3	99,7	116,1	116,3	116,0	110,8	118,3	107,4
2016	107,5	120,9	98,7	104,4	115,0	99,2	117,1	120,0	115,9	111,2	120,2	107,1
2017	110,1	121,8	102,3	105,7	119,3	99,1	116,2	115,0	116,7	112,0	121,2	107,9
2016 Janvier	107,7	121,5	98,6	103,8	112,2	99,7	117,7	120,7	116,5	110,7	118,0	107,4
Février	105,5	116,1	98,5	103,5	111,8	99,4	116,9	119,0	116,0	110,3	117,4	107,1
Mars	105,4	115,8	98,6	102,9	110,3	99,3	116,2	117,0	115,8	110,4	118,0	107,0
Avril	105,4	115,4	98,7	102,3	109,3	98,8	117,5	121,6	115,9	111,3	120,4	107,2
Mai	107,4	120,4	98,8	101,9	108,3	98,8	119,4	128,3	115,8	112,2	123,8	107,0
Juin	109,2	124,8	98,8	102,6	109,9	99,0	119,6	129,1	115,8	112,1	123,6	106,9
Juillet	109,0	124,2	98,9	103,5	112,1	99,3	119,5	129,2	115,6	111,8	121,9	107,2
Août	109,0	124,4	98,8	105,2	117,6	99,2	115,5	116,1	115,2	111,0	119,5	107,2
Septembre	109,2	124,9	98,8	106,7	121,8	99,3	115,1	113,8	115,5	111,0	119,8	107,0
Octobre	108,7	123,8	98,7	107,1	123,2	99,2	114,4	111,3	115,7	111,1	119,9	107,1
Novembre	107,4	120,7	98,6	106,2	120,7	99,1	116,1	116,8	115,9	111,2	120,3	107,0
Décembre	106,5	118,7	98,4	106,9	122,5	99,3	116,9	116,6	117,1	111,3	120,1	107,4
2017 Janvier	108,2	118,1	101,7	105,7	118,5	99,4	116,0	116,3	115,9	111,4	119,9	107,6
Février	107,7	116,7	101,8	105,6	118,9	99,1	116,5	113,5	117,6	111,5	118,8	108,2
Mars	107,1	115,2	101,7	105,4	118,6	98,9	115,6	112,9	116,6	111,1	118,9	107,6
Avril	107,8	116,9	101,8	104,4	115,8	98,8	116,7	116,9	116,7	111,6	120,5	107,6
Mai	108,0	117,4	101,7	103,7	113,6	98,9	118,0	120,8	116,9	112,1	121,7	107,8
Juin	112,3	128,2	101,8	104,0	114,5	98,9	117,8	121,2	116,5	112,4	122,9	107,6
Juillet	111,0	125,0	101,8	105,6	118,3	99,3	116,4	116,9	116,2	112,6	123,0	107,9
Août	110,9	124,2	102,1	107,2	123,9	99,1	116,6	116,6	116,6	112,7	123,7	107,7
Septembre	111,8	126,2	102,2	107,3	123,7	99,3	115,6	113,0	116,7	112,4	122,4	107,9
Octobre	112,4	125,7	103,6	107,5	124,1	99,4	114,7	109,8	116,7	112,3	121,5	108,1
Novembre	112,1	124,6	103,8	106,4	120,9	99,3	115,1	111,1	116,7	112,0	120,7	108,0
Décembre	111,6	123,4	103,8	106,2	120,5	99,2	115,1	110,7	116,8	112,3	120,9	108,4

Sources : Instituts Nationaux de la Statistique et BCEAO.

#### Annexe 4 : Variations des indices harmonisés des prix à la consommation (IHPC)

Périodes	COTONOU			OUAGADOUGOU			ABIDJAN			BISSAU			BAMAKO		
	Indice Général	Alim.	H. Alim.	Indice Général	Alim.	H. Alim.	Indice Général	Alim.	H. Alim.	Indice Général	Alim.	H. Alim.	Indice Général	Alim.	H. Alim.
<b>Pondérations par fonction</b>	<b>100,0</b>	<b>31,5</b>	<b>68,5</b>	<b>100,0</b>	<b>36,9</b>	<b>63,1</b>	<b>100,0</b>	<b>24,8</b>	<b>75,3</b>	<b>100,0</b>	<b>38,4</b>	<b>61,6</b>	<b>100,0</b>	<b>45,4</b>	<b>54,6</b>
<b>Pondérations par pays en %</b>	<b>8,1</b>	<b>8,4</b>	<b>8,0</b>	<b>8,5</b>	<b>9,1</b>	<b>8,2</b>	<b>38,1</b>	<b>30,9</b>	<b>42,4</b>	<b>2,2</b>	<b>2,7</b>	<b>1,8</b>	<b>7,1</b>	<b>10,0</b>	<b>4,7</b>
<b>Glissements annuels en 2016 (en%)</b>															
Janvier	-0,1	-1,0	0,3	-0,2	0,5	-0,7	0,3	2,0	-0,3	2,4	4,4	1,2	-1,5	-3,4	0,2
Février	-0,2	-0,3	-0,1	-0,2	0,6	-0,7	0,9	3,4	-0,0	2,6	5,0	1,0	-1,5	-3,7	0,5
Mars	0,2	-1,5	1,0	0,7	2,0	-0,1	0,9	5,4	-0,7	2,3	3,7	1,4	-1,7	-2,2	-1,3
Avril	4,0	7,7	2,2	1,7	4,4	-0,1	2,0	7,7	-0,0	2,2	2,9	1,7	-2,5	-3,4	-1,6
Mai	-0,1	6,3	-3,2	2,0	6,7	-1,1	2,3	9,0	-0,2	2,6	3,8	1,9	-0,6	-1,1	-0,1
Juin	-0,8	-0,3	-1,1	-0,8	1,5	-2,3	0,9	4,7	-0,6	2,5	2,6	2,5	-1,2	-2,8	0,2
Juillet	-0,8	1,9	-2,1	-0,7	-0,2	-1,0	0,4	1,6	-0,0	1,5	3,0	0,6	-3,7	-6,5	-0,9
Août	-1,2	-1,3	-1,1	-0,5	1,0	-1,6	-0,4	-1,1	-0,2	0,6	1,4	-0,1	-3,5	-7,0	-0,1
Septembre	-2,1	-2,9	-1,7	-0,4	0,9	-1,3	0,7	2,0	0,2	-1,1	-2,1	-0,4	-1,7	-3,1	-0,3
Octobre	-3,4	-6,2	-2,0	-0,8	0,5	-1,6	0,6	2,0	0,1	0,3	0,9	-0,1	-2,2	-2,2	-2,1
Novembre	-2,8	-3,8	-2,2	-1,8	-3,1	-1,0	0,4	2,0	-0,2	0,8	1,2	0,4	-0,7	-1,3	-0,1
Décembre	-2,8	-4,0	-2,1	-1,7	-2,8	-0,9	-0,2	-2,1	0,5	1,6	3,2	0,4	-0,8	-1,9	0,3
<b>Glissements annuels en 2017 (en%)</b>															
Janvier	-0,9	-2,7	-0,0	0,5	2,1	-0,5	1,1	2,4	0,6	1,1	2,9	-0,0	1,2	3,2	-0,6
Février	-1,0	-2,5	-0,3	0,2	1,7	-0,7	1,5	0,2	1,9	1,9	4,3	0,2	1,5	2,8	0,4
Mars	-2,3	-4,9	-0,9	0,1	1,4	-0,7	0,4	-1,0	1,0	1,9	5,0	-0,0	1,6	1,4	1,7
Avril	-3,8	-6,7	-2,2	-0,2	0,7	-0,8	0,1	-1,7	0,7	1,4	3,2	0,1	2,0	2,7	1,4
Mai	-2,6	-6,2	-0,7	-0,8	-2,2	0,2	-0,4	-3,7	1,0	0,6	2,5	-0,6	1,3	0,9	1,7
Juin	-0,7	-2,3	0,2	-0,4	-1,7	0,5	-0,1	-2,2	0,8	1,5	4,3	-0,3	0,9	0,4	1,4
Juillet	0,1	-0,5	0,4	-0,3	-1,8	0,7	0,8	1,7	0,4	2,5	4,4	1,2	2,7	3,1	2,3
Août	3,1	9,7	-0,1	0,3	-0,9	1,1	1,3	4,2	0,2	1,3	0,5	1,8	2,2	3,2	1,3
Septembre	2,0	4,5	0,9	0,9	0,7	1,1	1,3	3,4	0,5	1,7	0,8	2,3	2,7	3,1	2,4
Octobre	1,6	2,7	1,1	0,8	0,4	1,1	1,1	1,6	0,8	0,6	-0,7	1,5	2,6	3,7	1,6
Novembre	2,8	5,4	1,4	1,0	1,4	0,8	0,4	-1,3	1,0	-0,7	-2,0	0,3	1,5	4,2	-0,9
Décembre	3,0	5,0	2,0	2,1	3,9	0,9	1,1	1,2	1,0	-1,2	-3,6	0,4	1,1	2,2	0,0
<b>Moyenne annuelle</b>															
Année 2011	2,7	5,7	1,3	2,8	6,1	0,7	4,9	10,5	2,9	5,1	7,3	3,6	3,0	5,1	1,0
Année 2012	6,7	4,7	7,8	3,8	5,4	2,8	1,3	-0,3	1,9	2,1	3,0	1,6	5,3	8,0	2,8
Année 2013	1,0	2,6	0,2	0,5	-0,4	1,1	2,6	1,9	2,8	0,7	0,7	0,7	-0,6	-3,3	2,0
Année 2014	-1,1	-0,8	-1,2	-0,2	-3,2	1,8	0,5	-2,1	1,4	-1,0	-1,2	-0,9	0,9	-0,2	1,9
Année 2015	0,3	0,4	0,2	0,9	2,5	-0,0	1,2	2,0	0,9	1,5	3,1	0,4	1,4	3,0	-0,0
Année 2016	-0,8	-0,5	-1,0	-0,2	1,0	-1,0	0,7	3,1	-0,1	1,5	2,4	0,9	-1,8	-3,3	-0,5
Année 2017	0,1	-0,0	0,1	0,4	0,4	0,3	0,7	0,3	0,8	1,0	1,7	0,6	1,8	2,6	1,0

Sources : Instituts Nationaux de la Statistique et BCEAO.

**Annexe 4 (suite et fin) : Variations des indices harmonisés des prix à la consommation (IHPC)**

Périodes	NIAMEY			DAKAR			LOME			UEMOA		
	Indice Général	Alim.	H. Alim.	Indice Général	Alim.	H. Alim.	Indice Général	Alim.	H. Alim.	Indice Général	Alim.	H. Alim.
<b>Pondérations par fonction</b>	<b>100,0</b>	<b>39,8</b>	<b>60,2</b>	<b>100,0</b>	<b>32,9</b>	<b>67,1</b>	<b>100,0</b>	<b>28,7</b>	<b>71,3</b>	<b>100,0</b>	<b>31,0</b>	<b>69,0</b>
<b>Pondérations par pays en %</b>	<b>6,0</b>	<b>7,9</b>	<b>4,8</b>	<b>19,6</b>	<b>21,2</b>	<b>18,9</b>	<b>10,3</b>	<b>9,8</b>	<b>10,5</b>	<b>100,0</b>	<b>100,0</b>	
<b>Glissements annuels en 2016 (en%)</b>												
Janvier	1,6	1,7	1,5	1,5	4,2	0,1	1,8	5,4	0,3	0,6	1,9	-0,0
Février	0,1	-1,3	1,2	1,3	4,1	-0,1	1,3	3,7	0,4	0,7	2,0	0,0
Mars	1,2	1,0	1,3	1,3	4,6	-0,3	1,1	3,5	0,1	0,8	3,0	-0,3
Avril	0,3	-1,1	1,3	0,7	3,3	-0,7	2,2	7,6	0,1	1,5	4,6	0,0
Mai	2,1	2,8	1,5	0,0	1,8	-0,9	2,4	8,2	0,1	1,5	5,5	-0,5
Juin	1,0	0,4	1,5	0,5	3,0	-0,9	2,5	8,4	0,0	0,6	2,8	-0,6
Juillet	0,1	-1,7	1,6	0,2	1,4	-0,4	2,1	9,1	-0,7	0,1	1,0	-0,4
Août	0,8	0,1	1,5	1,3	4,7	-0,6	-1,4	-3,0	-0,8	-0,4	-0,4	-0,4
Septembre	0,0	-1,6	1,4	1,2	4,3	-0,5	-1,0	-2,0	-0,6	0,0	0,7	-0,3
Octobre	-0,7	-2,9	1,3	-0,3	0,4	-0,7	-1,1	-2,7	-0,4	-0,5	-0,5	-0,5
Novembre	-1,9	-5,4	1,1	0,2	1,6	-0,7	-0,1	0,6	-0,3	-0,4	-0,2	-0,5
Décembre	-2,2	-5,7	0,8	2,1	6,8	-0,5	0,4	-0,9	1,0	-0,2	-0,5	0,0
<b>Glissements annuels en 2017 (en%)</b>												
Janvier	0,5	-2,8	3,1	1,8	5,6	-0,3	-1,4	-3,6	-0,5	0,7	1,6	0,2
Février	2,1	0,5	3,3	2,0	6,4	-0,3	-0,4	-4,6	1,4	1,1	1,3	1,0
Mars	1,6	-0,5	3,2	2,4	7,5	-0,3	-0,5	-3,5	0,7	0,6	0,7	0,6
Avril	2,3	1,3	3,1	2,1	5,9	-0,1	-0,7	-3,8	0,7	0,3	0,1	0,4
Mai	0,5	-2,5	2,9	1,8	4,9	0,1	-1,1	-5,9	1,0	-0,1	-1,7	0,8
Juin	2,9	2,7	3,0	1,4	4,2	-0,2	-1,5	-6,2	0,6	0,2	-0,6	0,7
Juillet	1,9	0,6	2,9	2,0	5,5	0,0	-2,6	-9,6	0,5	0,7	0,9	0,6
Août	1,8	-0,2	3,4	1,9	5,4	-0,1	0,9	0,4	1,2	1,5	3,5	0,5
Septembre	2,4	1,0	3,5	0,6	1,6	-0,0	0,5	-0,7	1,0	1,3	2,2	0,8
Octobre	3,4	1,5	5,0	0,4	0,7	0,2	0,2	-1,4	0,9	1,1	1,3	1,0
Novembre	4,3	3,2	5,3	0,2	0,2	0,2	-0,9	-4,8	0,7	0,7	0,3	0,9
Décembre	4,8	4,0	5,5	-0,7	-1,6	-0,1	-1,6	-5,0	-0,2	0,9	0,7	0,9
<b>Moyenne annuelle</b>												
<b>Année 2011</b>	<b>2,9</b>	<b>3,4</b>	<b>2,6</b>	<b>3,4</b>	<b>6,7</b>	<b>1,8</b>	<b>3,6</b>	<b>1,2</b>	<b>4,6</b>	<b>3,9</b>	<b>6,8</b>	<b>2,5</b>
<b>Année 2012</b>	<b>0,5</b>	<b>3,2</b>	<b>-1,7</b>	<b>1,4</b>	<b>2,5</b>	<b>0,9</b>	<b>2,6</b>	<b>3,6</b>	<b>2,3</b>	<b>2,4</b>	<b>2,7</b>	<b>2,2</b>
<b>Année 2013</b>	<b>2,3</b>	<b>4,4</b>	<b>0,5</b>	<b>0,7</b>	<b>1,3</b>	<b>0,4</b>	<b>1,8</b>	<b>0,4</b>	<b>2,3</b>	<b>1,5</b>	<b>1,1</b>	<b>1,7</b>
<b>Année 2014</b>	<b>-0,9</b>	<b>-1,3</b>	<b>-0,6</b>	<b>-1,1</b>	<b>-1,9</b>	<b>-0,7</b>	<b>0,2</b>	<b>-4,4</b>	<b>2,0</b>	<b>-0,1</b>	<b>-2,0</b>	<b>0,8</b>
<b>Année 2015</b>	<b>1,0</b>	<b>0,5</b>	<b>1,5</b>	<b>0,1</b>	<b>1,8</b>	<b>-0,7</b>	<b>1,8</b>	<b>5,9</b>	<b>0,2</b>	<b>1,0</b>	<b>2,2</b>	<b>0,4</b>
<b>Année 2016</b>	<b>0,2</b>	<b>-1,2</b>	<b>1,3</b>	<b>0,8</b>	<b>3,3</b>	<b>-0,5</b>	<b>0,9</b>	<b>3,2</b>	<b>-0,1</b>	<b>0,3</b>	<b>1,6</b>	<b>-0,3</b>
<b>Année 2017</b>	<b>2,4</b>	<b>0,8</b>	<b>3,7</b>	<b>1,3</b>	<b>3,7</b>	<b>-0,1</b>	<b>-0,8</b>	<b>-4,2</b>	<b>0,7</b>	<b>0,8</b>	<b>0,8</b>	<b>0,7</b>

Sources : Instituts Nationaux de la Statistique et BCEAO.

## Annexe 5 : Contributions des fonctions de consommation à l'inflation en moyenne en 2017

(en points de pourcentage)

Fonctions	Bénin	Burkina	Côte d'Ivoire	Guinée-Bissau	Mali	Niger	Sénégal	Togo	Union
Produits alimentaires et boissons non alcoolisées	-0,0	0,2	0,1	0,7	1,2	0,3	1,3	-1,2	<b>0,3</b>
Boissons alcoolisées, Tabac et stupéfiants	-0,0	0,0	0,0	-0,0	-0,0	0,1	-0,0	-0,0	<b>0,0</b>
Habillement	0,0	0,0	0,2	-0,1	-0,2	0,2	0,1	0,1	<b>0,1</b>
Logement	0,1	-0,0	0,2	0,4	-0,1	0,6	-0,2	0,1	<b>0,1</b>
Ameublement	0,0	0,0	0,1	-0,0	0,7	-0,0	0,0	0,0	<b>0,1</b>
Santé	0,0	0,0	0,0	0,0	-0,0	0,1	0,0	0,0	<b>0,0</b>
Transport	-0,0	-0,1	-0,1	0,1	0,1	-0,0	-0,0	0,1	<b>-0,0</b>
Communication	-0,0	-0,0	-0,2	-0,0	-0,3	0,3	-0,1	-0,1	<b>-0,1</b>
Loisirs et culture	-0,0	0,0	0,0	0,0	-0,0	0,0	0,1	-0,0	<b>0,0</b>
Enseignement	-0,0	0,0	0,1	-0,1	0,1	0,0	0,0	0,0	<b>0,1</b>
Restaurants et Hôtels	-0,0	0,3	0,2	-0,0	0,2	0,8	0,1	0,2	<b>0,2</b>
Autres biens	0,0	0,0	0,1	0,0	0,1	0,0	0,0	-0,0	<b>0,0</b>
<b>Ensemble</b>	<b>0,1</b>	<b>0,4</b>	<b>0,7</b>	<b>1,0</b>	<b>1,8</b>	<b>2,4</b>	<b>1,3</b>	<b>-0,8</b>	<b>0,8</b>
Composantes hors alimentation	0,1	0,2	0,6	0,3	0,6	2,0	-0,0	0,5	<b>0,5</b>
Composantes hors transport	0,1	0,4	0,8	1,0	1,7	2,4	1,3	-0,9	<b>0,8</b>
Composantes hors alimentation et transport	0,1	0,3	0,7	0,3	0,5	2,1	-0,0	0,3	<b>0,5</b>

Sources : Instituts Nationaux de la Statistique et BCEAO.

## Annexe 6 : Evolution en moyenne annuelle des prix des fonctions de consommation en 2017

(en pourcentage)

Fonctions	Bénin	Burkina	Côte d'Ivoire	Guinée-Bissau	Mali	Niger	Sénégal	Togo	Union
Produits alimentaires et boissons non alcoolisées	-0,0	0,4	0,3	1,7	2,6	0,8	3,7	-4,2	<b>0,8</b>
Boissons alcoolisées, Tabac et stupéfiants	-0,1	0,6	1,6	-0,4	-1,1	6,6	-0,2	-3,0	<b>0,6</b>
Habillement	0,3	0,1	2,2	-1,1	-1,7	2,3	0,6	0,8	<b>1,2</b>
Logement	1,1	-0,4	1,3	6,0	-0,6	6,2	-1,4	0,6	<b>0,7</b>
Ameublement	0,5	0,2	2,7	-0,3	19,1	-0,6	0,1	1,0	<b>2,4</b>
Santé	0,5	0,0	0,2	0,2	-0,2	3,5	0,1	0,9	<b>0,4</b>
Transport	-0,0	-1,4	-0,8	0,2	0,7	-0,3	-0,0	1,2	<b>-0,3</b>
Communication	-0,0	-0,0	-3,2	-0,3	-6,5	10,6	-2,2	-1,6	<b>-2,0</b>
Loisirs et culture	-0,3	0,1	0,6	1,0	-1,7	1,7	1,2	-1,4	<b>0,6</b>
Enseignement	-0,4	0,5	1,5	-3,7	4,5	1,2	1,1	1,3	<b>1,1</b>
Restaurants et Hôtels	-0,0	3,7	1,5	-0,2	6,3	10,0	1,2	1,0	<b>1,8</b>
Autres biens	0,2	0,2	1,5	0,2	2,6	0,3	0,1	0,9	<b>1,0</b>
<b>Ensemble</b>	<b>0,1</b>	<b>0,4</b>	<b>0,7</b>	<b>1,0</b>	<b>1,8</b>	<b>2,4</b>	<b>1,3</b>	<b>-0,8</b>	<b>0,8</b>
Composantes hors alimentation	0,1	0,1	0,4	0,2	0,3	1,8	-0,0	0,3	<b>0,4</b>
Composantes hors transport	0,1	0,3	0,4	0,6	0,4	1,4	0,7	-0,5	<b>0,4</b>
Composantes hors alimentation et transport	0,1	0,4	0,6	0,3	0,5	2,4	-0,0	0,3	<b>0,5</b>

Sources : Instituts Nationaux de la Statistique et BCEAO.



## Annexe 7 : Contributions à l'évolution de l'inflation globale en 2017

(en points de pourcentage)

	Bénin	Burkina	Côte d'Ivoire	Guinée-Bissau	Mali	Niger	Sénégal	Togo	UEMOA
Produits alimentaires	0,0	0,2	0,1	0,7	1,2	0,3	1,3	-1,2	0,3
<i>Céréales non transformées</i>	0,0	0,1	-0,1	0,0	0,6	0,4	0,3	-0,5	0,0
<i>Bœuf</i>	0,0	0,0	0,1	0,2	0,4	-0,2	0,1	0,0	0,1
<i>Produit de la pêche</i>	-0,6	0,0	0,3	0,4	0,0	0,0	0,8	-0,3	0,2
<i>Légumes</i>	-0,2	-0,2	0,0	-0,3	0,0	-0,1	0,1	0,0	0,0
<i>Tubercules</i>	0,5	0,0	-0,2	0,0	0,1	-0,1	0,1	-0,1	-0,1
<i>Pain</i>	0,1	0,0	0,0	0,0	0,0	0,0	-0,1	0,0	0,0
<i>Lait</i>	0,0	0,0	0,0	0,0	0,1	-0,1	0,0	0,0	0,0
<i>Huile</i>	0,2	0,1	0,1	0,1	0,0	-0,2	0,0	0,0	0,1
<i>Sel, épices et produits alimentaires n.d.a</i>	0,0	-0,1	0,0	0,1	0,0	0,1	0,0	-0,2	0,0
Tissus et Vêtements	0,0	0,0	0,1	0,0	-0,2	0,1	0,1	0,1	0,1
Logement	0,1	0,0	0,2	0,4	-0,1	0,6	-0,2	0,1	0,1
<i>Loyer</i>	0,0	0,0	0,1	0,0	0,0	0,5	0,0	0,0	0,1
<i>Ciment</i>	0,0	0,0	0,0	0,0	0,0	0,0	0,1	0,0	0,0
<i>Eau</i>	0,0	0,0	0,0	0,0	0,0	0,0	0,0	0,0	0,0
<i>Electricité</i>	0,0	0,0	0,0	0,0	0,0	0,0	-0,3	0,0	-0,1
<i>Autres combustibles</i>	0,1	0,0	0,0	0,4	-0,1	0,1	0,0	0,0	0,0
<i>Gaz</i>	0,0	0,0	0,0	0,0	0,0	0,0	0,0	0,0	0,0
Produits pétroliers et services de transport	0,0	0,0	-0,1	0,0	0,0	0,0	0,0	0,0	0,0
<i>Produits pétroliers</i>	0,1	0,0	0,0	-0,1	0,0	0,0	0,0	0,1	0,0
Communication	0,0	0,0	-0,2	0,0	-0,3	0,3	-0,1	-0,1	-0,1
Restauration	0,0	0,3	0,2	0,0	0,1	0,8	0,1	0,2	0,2
Enseignement	0,0	0,0	0,0	0,0	0,0	0,0	0,0	0,0	0,0
Autres facteurs	0,0	-0,1	0,4	-0,1	0,9	0,2	0,1	0,2	0,3
<b>Total (en %)</b>	<b>0,1</b>	<b>0,4</b>	<b>0,7</b>	<b>1,0</b>	<b>1,8</b>	<b>2,4</b>	<b>1,3</b>	<b>-0,8</b>	<b>0,8</b>

Sources : Instituts Nationaux de la Statistique et BCEAO.

## Annexe 8 : Variation annuelle des indices en 2017

(en pourcentage)

	Bénin	Burkina	Côte d'Ivoire	Guinée-Bissau	Mali	Niger	Sénégal	Togo	UEMOA
Produits alimentaires	0,0	0,4	0,3	1,7	2,6	0,8	3,7	-4,2	0,8
<i>Céréales non transformées</i>	-0,6	0,5	-1,4	-0,3	5,0	3,5	5,4	-9,1	0,4
<i>Bœuf</i>	0,4	2,3	1,7	6,5	4,7	-3,2	4,7	2,5	2,4
<i>Produit de la pêche</i>	-14,8	0,0	3,3	7,1	0,1	3,0	13,1	-2,7	4,7
<i>Légumes</i>	-5,3	-4,7	2,2	-5,8	0,3	-6,1	3,5	0,9	-0,2
<i>Tubercules</i>	28,0	1,3	-12,1	1,1	8,4	-7,1	9,3	-2,7	-3,6
<i>Pain</i>	11,2	0,1	-3,5	-3,3	1,7	-2,0	-2,6	-0,5	-1,1
<i>Lait</i>	0,7	0,7	-4,2	0,0	3,7	-7,2	-1,2	2,8	-1,1
<i>Huile</i>	10,2	5,3	11,7	4,4	0,9	-8,3	0,8	1,2	3,6
<i>Sel, épices et produits alimentaires n.d.a</i>	0,0	-3,2	-2,7	3,5	-0,6	1,9	-1,5	-11,4	-2,1
Tissus et Vêtements	0,0	0,0	4,2	0,3	-4,0	0,1	1,1	1,7	1,6
Logement	1,1	-0,4	1,3	6,0	-0,6	6,2	-1,4	0,6	0,7
<i>Loyer</i>	0,6	0,0	2,1	-0,1	0,8	15,0	0,4	0,8	2,1
<i>Ciment</i>	-5,7	-1,5	1,4	0,0	0,8	1,8	6,3	-0,3	2,3
<i>Eau</i>	0,0	0,0	-0,5	-5,1	0,0	0,0	0,0	0,0	-0,2
<i>Electricité</i>	0,0	0,0	-0,2	-6,8	0,0	0,0	-10,0	0,0	-2,4
<i>Autres combustibles</i>	5,8	-1,2	2,8	31,9	-4,8	4,8	-0,7	2,7	1,7
<i>Gaz</i>	4,8	0,0	-0,5	0,0	0,1	18,1	-1,2	0,0	-0,5
Produits pétroliers et services de transport	0,9	-1,9	-1,1	-0,4	0,3	-0,6	0,0	1,1	-0,4
<i>Produits pétroliers</i>	2,1	-2,0	0,1	-4,4	0,8	-0,1	-0,2	3,3	0,4
Communication	0,0	0,0	-3,2	-0,3	-6,5	10,6	-2,2	-1,6	-2,0
Enseignement	0,0	0,0	-0,6	0,0	-0,1	2,3	0,6	0,0	-0,3
Restauration	0,0	3,8	1,2	-0,3	7,0	10,2	1,2	1,1	1,7
<b>Ensemble de l'IHPC</b>	<b>0,1</b>	<b>0,4</b>	<b>0,7</b>	<b>1,0</b>	<b>1,8</b>	<b>2,4</b>	<b>1,3</b>	<b>-0,8</b>	<b>0,8</b>

Sources : Instituts Nationaux de la Statistique et BCEAO.

## Annexe 9 : Inflation sous-jacente dans l'UEMOA - Indicateurs à exclusion de facteurs spéciaux (hors produits frais et énergie)

*glissements annuels en pourcentage*

	Inflation sous-jacente								
	Bénin	Burkina	Côte d'Ivoire	Guinée-Bissau	Mali	Niger	Sénégal	Togo	UEMOA
janv-16	0,6	0,7	0,3	2,7	-2,5	1,2	0,7	0,8	0,4
févr-16	1,0	0,3	0,2	2,9	-2,3	0,7	1,2	0,9	0,4
mars-16	1,3	0,3	0,0	3,1	-3,2	1,4	0,7	1,2	0,3
avr-16	1,5	0,4	0,4	2,9	-3,4	0,8	0,4	1,3	0,4
mai-16	0,5	0,0	-0,1	2,9	-1,5	1,1	0,3	1,7	0,3
juin-16	0,3	-0,4	0,6	3,0	-2,0	1,1	0,6	1,2	0,5
juil-16	1,2	0,0	0,6	1,5	-4,4	0,8	0,5	1,4	0,4
août-16	0,3	-0,2	0,0	1,5	-4,0	0,5	0,2	1,0	0,0
sept-16	0,0	0,4	0,6	1,3	-2,9	0,2	0,3	1,5	0,3
oct-16	0,0	-0,2	0,4	0,6	-2,8	0,7	0,0	1,6	0,2
nov-16	0,3	-0,4	0,7	0,8	-1,7	0,6	0,2	1,9	0,5
déc-16	0,4	-0,4	0,9	1,0	-0,9	0,4	-0,2	2,0	0,5
janv-17	-0,4	0,2	0,7	1,2	0,4	3,0	0,4	1,4	0,7
févr-17	-0,4	0,1	1,0	1,1	0,8	3,0	0,3	1,3	0,8
mars-17	-0,6	-0,2	0,9	1,1	2,0	1,9	0,4	0,7	0,7
avr-17	-0,7	1,6	1,2	0,9	2,1	2,4	0,8	0,9	1,1
mai-17	-0,2	1,1	1,3	0,9	1,5	2,1	0,5	0,1	0,9
juin-17	0,1	1,7	1,2	0,5	1,3	2,9	0,6	0,1	1,0
juil-17	-1,1	1,1	0,7	0,6	3,4	2,5	0,8	-0,3	0,7
août-17	2,4	1,2	0,7	0,2	2,0	2,9	0,5	0,2	1,0
sept-17	0,1	1,6	1,0	0,2	2,5	2,7	0,4	-0,1	0,9
oct-17	0,3	1,9	0,8	0,4	3,1	4,2	1,0	-0,2	1,1
nov-17	0,1	1,8	0,6	0,4	1,3	4,5	1,1	-0,4	0,9
déc-17	0,1	2,2	0,8	0,5	1,5	4,5	0,7	-0,2	1,0
Moyenne									
2013	0,5	0,9	2,4	0,1	0,8	2,7	0,6	0,9	1,5
2014	-1,3	1,0	0,9	-2,0	1,9	-0,7	-0,5	0,8	0,4
2015	0,5	0,3	1,3	0,9	0,7	1,7	0,1	0,7	0,8
2016	0,6	0,0	0,4	2,0	-2,6	0,8	0,4	1,4	0,3
2017	0,0	1,2	0,9	0,7	1,8	3,1	0,6	0,3	0,9

Sources : Instituts Nationaux de la Statistique et BCEAO.

**Annexe 10 : Contributions des différentes composantes à l'inflation en moyenne en 2017 (en points de pourcentage)**

		Bénin	Burkina	Côte d'Ivoire	Guinée-Bissau	Mali	Niger	Sénégal	Togo	UEMOA
Nomenclature d'inflation sous-jacente	Produits frais	0,0	-0,3	0,0	0,2	0,5	0,3	1,1	-1,0	0,4
	Energie	0,1	-0,2	0,0	0,3	-0,1	0,0	-0,3	0,2	0,0
	Hors énergie et produits frais	0,0	0,9	0,7	0,5	1,4	2,1	0,5	0,0	0,4
Origine géographique des produits	Local	0,3	0,5	0,7	1,1	1,4	2,0	1,0	-0,9	0,7
	Importé	-0,2	-0,1	0,0	-0,1	0,4	0,4	0,3	0,1	0,1
Biens ou services	Biens	0,2	0,3	0,9	1,0	1,8	0,8	1,5	-0,9	0,8
	Services	-0,1	0,1	-0,2	0,0	0,0	1,6	-0,2	0,1	0,0
	<b>Taux d'inflation global</b>	<b>0,1</b>	<b>0,4</b>	<b>0,7</b>	<b>1,0</b>	<b>1,8</b>	<b>2,4</b>	<b>1,3</b>	<b>-0,8</b>	<b>0,8</b>

Sources : Instituts Nationaux de la Statistique et BCEAO.



**BCEAO**

BANQUE CENTRALE DES ETATS  
DE L'AFRIQUE DE L'OUEST

Avenue Abdoulaye Fadiga  
BP 3108 - Dakar - Sénégal  
[www.bceao.int](http://www.bceao.int)